



.....

**PROTOCOL MARÇ PER
A LA PREVENCIÓ, DETECCIÓ
I ACTUACIÓ DAVANT
LES VIOLÈNCIES SEXUALS
A LES ESCOLES MUNICIPALS
DE PERSONES ADULTES**

.....



.....

PROTOCOL MARÇ PER A LA PREVENCIÓ, DETECCIÓ I ACTUACIÓ DAVANT LES VIOLÈNCIES SEXUALS A LES ESCOLES MUNICIPALS DE PERSONES ADULTES

.....

Autores:

Núria Garcia Garcia.
Èrika Domínguez Antillano.

Coordinació editorial:

Subdirecció d'Imatge Corporativa i Promoció Institucional.
Diputació de Barcelona.

Coordinació tècnica:

Mireia Daniel, Àrea d'Educació. Diputació de Barcelona.

Amb la col.laboració de:

Anna Balagué, Eliana Camps, Laura Méndez, Verònica Soler.
Membres de la Comissió de Prevenció de les Violències Sexuals
de la Xarxa d'Escoles Municipals de Persones Adultes.
Àrea d'Educació. Diputació de Barcelona.

Any de publicació:

2024

Foto Coberta:

Frame Studio, Shutterstock.com



ÍNDEX

ACRÒNIMS	4
PRESENTACIÓ	5
INTRODUCCIÓ	6
OBJECTIUS	8
PRINCIPIS	8
PRIMERA PART. ABORDATGE DE LES VIOLÈNCIES SEXUALS	9
1.1. L'ABAST DE LA PROBLEMÀTICA	10
1.2. ELS PROTOCOLS CONTRA LES VIOLÈNCIES SEXUALS A LES ESCOLES MUNICIPALS DE PERSONES ADULTES	13
1.3. MARC CONCEPTUAL	15
1.3.1. VIOLÈNCIES MASCLISTES	15
1.3.2. VIOLÈNCIES SEXUALS	17
1.4. MARC LEGAL	24
SEGONA PART. INTERVENCIÓ	27
2.1. AGENTS CLAU PER A LA INTERVENCIÓ	28
2.2. ELS CIRCUITS D'INTERVENCIÓ	29
2.3. FASES D'INTERVENCIÓ	31
FASE 1. DETECCIÓ	31
FASE 2. COMUNICACIÓ	35
FASE 3. ACTUACIÓ	43
FASE 4. BENESTAR, CURES I RESTAURACIÓ DEL DANY A LA COMUNITAT EDUCATIVA	47
BIBLIOGRAFIA	50
ANNEXOS	54
1. MARC CONCEPTUAL	54
2. MARC LEGAL	64
3. INTERVENCIÓ	75
4. MODELS DE DOCUMENTACIÓ	81
5. RECURSOS PER TREBALLAR A L'AULA	84

ACRÒNIMS

CEDAW: Convenció sobre l'eliminació de totes les formes de discriminació contra la dona (*Convention on the Elimination of All Forms of Discrimination Against Women*).

COCOBE: coordinador/a de coeducació, convivència i benestar.

EAIA: equips d'atenció a la infància i l'adolescència.

EMPA: escoles municipals de persones adultes.

MGF: mutilació genital femenina.

MF: matrimoni forçat.

MTS: malaltia de transmissió sexual.

NOFC: normes d'organització i funcionament del centre.

ONU: Organització de les Nacions Unides.

OMS: Organització Mundial de la Salut.

PEC: projecte educatiu de centre.

PGA: programació general anual.

SIAD: Serveis d'Informació i Atenció a les Dones.

SBAS: Serveis Bàsics d'Atenció Social.

TCA: trastorn de la conducta alimentària.

TEPT: trastorn d'estrès posttraumàtic.

USAV: Unitat de Suport a l'Alumnat en Situació de Violència.

XEMPA: Xarxa d'Escoles Municipals de Persones Adultes.

PRESENTACIÓ

Les violències sexuals són la forma de violència masclista més prevalent, invisibilitzada i naturalitzada. Precisament pel seu caràcter estructural i patriarcal, aquesta violència afecta de manera desproporcionada les dones, les nenes i també els nens, els quals pateixen conseqüències físiques i psicològiques devastadores que tenen repercussions en els seus itineraris educatius i vitals.

Segons l'enquesta de victimització més recent del nostre país, 8 de cada 10 dones han patit violències sexuals en algun moment de la seva vida. Igualment, l'enquesta de convivència escolar detecta un augment de les violències sexuals entre l'alumnat de secundària, principalment en les noies. A més a més, aquestes situacions afecten no només les víctimes, sinó tot l'entorn educatiu, i generen un clima de por i desconfiança que dificulta la convivència.

En aquest sentit, la prevenció i la detecció de les violències sexuals en l'àmbit educatiu i l'actuació davant d'aquestes situacions són qüestions de vital importància, i les escoles municipals de persones adultes (EMPA), com a agents educatius, hi tenen un paper clau. D'una banda, perquè el seu rol va més enllà de l'ensenyament formal: les escoles generen relacions de confiança i espais no formals, la qual cosa permet abordar temes delicats com les violències sexuals de manera més pròxima i efectiva. De l'altra, perquè aquestes escoles acullen: arriben a una àmplia diversitat de col·lectius, i sovint són l'únic entorn educatiu de referència del seu alumnat.

Així mateix, perquè això sigui realment efectiu, és imprescindible que el professorat i els equips directius de les escoles prenguin consciència de la seva funció com a agents preventius i de detecció, i que disposin de les eines i la formació necessàries per dur a terme aquesta tasca de manera eficaç.

Per facilitar aquest coneixement, us presentem el **Protocol marc per a la prevenció, detecció i actuació davant les violències sexuals a les EMPA**, que hem elaborat en el marc de la Xarxa d'Escoles Municipals de Persones Adultes de la Gerència de Serveis d'Educació de la Diputació de Barcelona. En concret, aquest material pretén orientar-vos en la creació dels protocols i els circuits de detecció i d'intervenció dins de les escoles. Hi trobareu també dos documents complementaris: l'eina **Com treballar la prevenció de les violències sexuals a les escoles de persones adultes**, i unes **Pautes per a l'elaboració de protocols contra les violències sexuals a les EMPA**.

Esperem que aquest material us sigui útil i que, d'aquesta manera, contribuïm a fer que les escoles municipals de persones adultes siguin espais segurs i centrals en la detecció i la prevenció de les violències sexuals i en l'actuació davant d'aquesta xacra.

INTRODUCCIÓ

Les violències masclistes són totes aquelles que pateixen les dones i les nenes pel simple fet de ser-ho. Aquest tipus de violències són estructurals, és a dir, es deriven d'una estructura social concreta que les permet i les fomenta: el **sistema patriarcal**.

Malgrat els avenços dels últims anys, la violència contra les dones és lluny de desaparèixer. En alguns casos, lluny de disminuir, augmenta any rere any.

Això és especialment evident en les violències sexuals, que presenten unes característiques molt concretes i requereixen un abordatge específic, tal com s'exposarà al llarg d'aquest document.

Les diferents lleis estatals i autonòmiques en matèria d'igualtat i de lluita contra la violència masclista estableixen quines són les **obligacions legals** tant de les administracions com d'altres institucions, entre les quals hi ha les institucions educatives i les empreses.

Una d'aquestes mesures és la creació de **protocols**¹ per a la prevenció i la detecció de l'assetjament sexual (per raó de sexe, identitat de gènere o orientació sexual) i per a l'actuació davant d'aquestes situacions.

*• Els protocols són documents que recullen **mesures preventives, procedimentals i d'organització** interna per actuar de manera coordinada davant de qualsevol cas d'assetjament o de violència sexual que pugui produir-se, així com per establir i programar diferents accions preventives i de sensibilització contra aquest tipus de violències.*

Els protocols són necessaris per eliminar la improvisació i minimitzar els riscos d'intervencions inadequades. D'aquesta manera, es converteixen en eines útils que responen a les necessitats reals de les escoles.

L'àmbit d'aplicació dels protocols de cada escola de persones adultes ha d'incloure totes les persones que formen part de la comunitat educativa: personal docent i altres professionals, alumnat menor i major d'edat, altres persones de la comunitat educativa i també persones externes en el moment que estiguin prestant algun servei o duent a terme alguna activitat dins de l'escola.

¹ Un protocol és un «instrument elaborat i consensuat pels agents implicats en una problemàtica determinada que possibilita intervencions pautades i coordinades i que té en compte les diferents situacions i necessitats». Definició de protocol, Termcat, Diccionari de serveis socials, 2024. Disponible a: <https://www.termcat.cat/ca/cercaterm/protocol?type=basic&page=1>.

L'Àrea d'Educació de la Diputació de Barcelona ha impulsat un document marc per a la creació de protocols de prevenció i detecció de les violències sexuals, i per a l'actuació davant d'aquestes situacions, a les escoles municipals de persones adultes de la Xarxa d'Escoles Municipals de Persones Adultes (XEMPA). Aquest document té com a objectiu promoure el coneixement, sensibilitzar i prevenir la comunitat educativa i dotar d'eines les escoles per donar una resposta col·lectiva a aquestes situacions.

El document s'estructura en dues parts:

Primera: abordatge de les violències sexuals.

Segona: intervenció i circuits d'actuació.

Aquest document ha estat elaborat per la Comissió de Violències de la XEMPA, formada per personal tècnic de la Gerència d'Educació de la Diputació de Barcelona i personal laboral i directiu de les escoles de la xarxa, i ha comptat amb l'acompanyament del servei de consultoria de Doble Via Cooperativa.

Cal destacar que, a més d'aquest document, s'han elaborat dos materials complementaris:

- Eines: Com treballar la prevenció de les violències sexuals a les escoles municipals de persones adultes.*
- Pautes per a l'elaboració d'un protocol de prevenció, detecció i intervenció davant les violències sexuals a l'escola.*

OBJECTIUS

- Facilitar a la totalitat d'escoles de persones adultes de la xarxa la creació de protocols propis contra les violències sexuals i adaptar-los a les seves necessitats.
- Incrementar el compromís de les escoles de la xarxa amb la igualtat i la lluita contra les violències masclistes, i proporcionar-los eines i estratègies efectives.
- Fomentar la reflexió conjunta i el procés de transformació de cada escola cap a una cultura del bon tracte i la tolerància zero contra la violència.
- Promoure la transformació social amb la implicació de tota la comunitat i destacar el paper clau de les escoles de persones adultes en la lluita contra les violències sexuals.

PRINCIPIS

Perspectiva feminista: abordar les violències sexuals com a resultat de les desigualtats provocades pel sistema patriarcal, considerant-les un problema estructural i global que afecta tota la societat.

Perspectiva interseccional: reconèixer que les desigualtats socials no només es basen en el gènere, sinó també en altres factors com l'ètnia, l'edat i la classe social, que es combinen i multipliquen les desigualtats, essencials per entendre la complexitat de la vida de les persones.

Enfocament de drets i diligència deguda: prioritzar la restauració dels drets vulnerats i assegurar l'actuació diligent de la comissió de seguiment.

Enfocament restauratiu global: identificar els conflictes com a oportunitats de creixement, i buscar alternatives que facilitin la restauració del dany i fomentin una cultura de la cura i el bon tracte.

1

PRIMERA PART. ABORDATGE DE LES VIOLENCIES SEXUALS

1.1. L'ABAST DE LA PROBLEMÀTICA

Les societats patriarcals es basen en la **desigualtat de gènere**, que situa la dona en una posició de subordinació respecte a l'home, tant en l'àmbit públic com en el privat. Per mantenir aquest ordre, s'utilitzen diversos **mecanismes de control social** per evitar conductes divergents en els individus que formen la societat.

Un d'aquests mecanismes és la violència, que s'empra en diferents formes i intensitats per tal de controlar les actituds que no corresponen a les expectatives socials i, especialment, a les de les dones. Parlem, en aquest cas, de les **violències patriarcals**: en concret, les violències masclistes i LGBTI-fòbiques. Entre aquestes, destaca la violència sexual, que és el focus d'aquest document marc.

Existeixen múltiples formes de violència sexual. Més endavant, en aquest document, se'n detallaran les diferents tipologies. Les violències sexuals són la forma de violència masclista més prevalent, invisibilitzada i naturalitzada (Departament d'Igualtat i Feminismes, 2022). Aquesta tipologia és la que més profundament arrela en el patriarcat, ja que regula el control de la sexualitat femenina, l'accés a aquesta sexualitat i la capacitat de reproducció. Les violències sexuals exemplifiquen com, històricament, el sistema patriarcal ha establert pactes socials que inclouen les dones, però sense comptar amb elles (Solano-Fallas, 2022).

Per entendre com es creen les violències sexuals com a fenomen estructural, cal explorar algunes **teories explicatives**:

Contracte sexual (Carole Pateman, 1995): aquesta tesi sosté que, a través d'un pacte no pacífic, els homes heterosexuels es distribueixen les dones en edat fèrtil i s'asseguren l'accés al seu cos. Les dones es divideixen en dues categories:

- **Dones privades**, a les quals un home té accés mitjançant el contracte matrimonial.
- **Dones públiques**, que no pertanyen a cap home en concret, però que estan disponibles per a molts mitjançant la venda dels seus serveis sexuals (prostitució).

Deshumanització i hipersexualització del cos de la dona (Bernal-Triviño, 2019): aquests processos converteixen la dona en un objecte susceptible de ser manipulat, i es perpetuen a través de diversos canals (mitjans de comunicació, producció cultural, xarxes socials, etc.), que transmeten el missatge clar que l'accés al cos de les dones és un dret per als homes, cosa que crea una **cultura de la violació**.²

²Creences que fomenten les agressions sexuals masculines i encoratgen la violència contra les dones. Descriu una societat en què la violència és vista com quelcom sexi, i la sexualitat, com quelcom violent. (Institut Europeu per a la Igualtat de Gènere, 2024).

Disponible a: https://eige.europa.eu/publications-resources/thesaurus/terms/1314?language_content_entity=es.

Control de la sexualitat i la capacitat reproductiva de les dones: tradicionalment, s'espera que la dona tingui una sexualitat controlada, limitada a una parella en concret (vinculada al contracte matrimonial) i amb una finalitat reproductiva, no vinculada al gaudi personal (Solano-Fallas, 2022). Aquest control es manifesta a través del **terror sexual**, un mecanisme de control i disciplina que consisteix en la imposició de la por col·lectiva mitjançant la percepció de risc constant de patir assetjament o una agressió sexual (Departament d'Igualtat i Feminismes, 2022).

El resultat és, doncs, la gran quantitat de violència sexual que pateixen les dones i nenes en tots els contextos de les societats patriarcals. Les violències sexuals tenen moltes expressions i intensitats diferents, es presenten en tots els àmbits de la vida de les dones –públic i privat– i són exercides per homes coneguts i desconeguts, de dia o de nit, en contextos de guerra o de pau.

Però fins a quin punt prevalen, les violències sexuals? Quina és la magnitud real d'aquesta problemàtica?

La realitat és que no es coneix la incidència real de la violència sexual, principalment, perquè és una de les violències menys denunciades. Això és degut, en gran part, a l'estigma social associat a aquestes violències (ONU Dones, 2024).

Segons les dades de la «**Macroencuesta de la violencia contra la mujer**» de 2019, els **motius** pels quals no es denuncia la violència sexual són els següents:

La violència sexual és una de les tipologies de violència menys denunciades a causa de la vergonya, la culpa i el càstig social que comporta (OMS, 2013).

- Vergonya.
- Ser menor en el moment en què es van produir els fets.
- Por de no ser creguda.
- Por de l'agressor o de les conseqüències.
- Considerar que no va tenir gaire importància.
- Considerar que el problema es va resoldre.
- No disposar de mitjans econòmics.

Tot i així, ONU Dones (2024) i l'Organització Mundial de la Salut (OMS, 2021) publiquen algunes **dades** sobre la violència sexual que pateixen les dones i les nenes **a escala mundial:**

- El 7 % de les dones declaren haver estat víctimes de violència sexual per part d'algú que no sigui la seva parella. Tot i això, es creu que les dades són molt superiors, a causa de l'estigma social associat.
- Quinze milions de noies d'entre 15 i 19 anys han estat sotmeses a relacions sexuals forçades a tot el món, però només un 1 % ha demanat ajuda professional.

- El 91 % de les víctimes del tràfic de persones amb finalitat d'explotació sexual són dones. Aquestes dones són sotmeses a violència física o extrema per part dels traficants en una proporció tres vegades superior als homes.
- Les estimacions mundials de l'OMS indiquen que al voltant d'una de cada tres dones (30 %) al món ha patit violència física i/o sexual dins de la parella o violència sexual per part de tercers en algun moment de la vida.
- A escala europea, entre el 45 i el 55 % de les dones de la Unió Europea ha patit assetjament sexual des dels 15 anys d'edat.

A escala estatal, Amnistia Internacional (2024), Geoviolència Sexual (2023) i la Delegació del Govern contra la Violència de Gènere (2019) publiquen les dades següents:

- El 13,7 % de les dones enquestades a la **«Macroencuesta 2019»** declaren haver estat víctimes de violència sexual al llarg de la vida, i l'1,8 %, durant els últims 12 mesos.
- El 27,7 % de les dones que han patit violència sexual fora de la parella i el 38,2 % de les que han patit una violació fora de la parella han tingut pensaments suïcides en algun moment.
- Només el 8 % de les dones que han patit violència sexual fora de la parella han denunciat els fets als cossos policials. Si es tenen en compte altres denúncies presentades per altres persones o institucions, la xifra augmenta fins a l'11 %.
- S'estima que 103.487 dones van patir violència sexual a l'Estat espanyol en els 12 mesos anteriors a la **«Macroencuesta»**.
- El 2022 el Ministeri de l'Interior va registrar un total de 19.013 delictes sexuals. Per aquests delictes, van ser condemnats un total de 3.785 perpetradors, la qual cosa suposa el 19,9 % del total.
- A l'Estat espanyol es van denunciar una mitjana de 8 violacions al dia durant el 2023.
- Del total de les agressions sexuals del 2022 (19.013), 4.270 van ser violacions.
- Gairebé el 90 % de les víctimes de violència sexual són dones, i el 95 % de les persones agressores són homes.

Malgrat els esforços contra la violència masclista i contra la violència sexual, les dades mostren que els casos, lluny de disminuir, augmenten. Segons les dades de Geoviolència Sexual (2023), en els primers sis mesos del 2023 se'n van registrar un 13,2 % més que l'any anterior. D'aquests, 2.307 van ser violacions, és a dir, agressions amb penetració, la qual cosa suposa un increment de l'11 % respecte de l'any anterior.

1.2. ELS PROTOCOLS CONTRA LES VIOLÈNCIES SEXUALS A LES ESCOLES MUNICIPALS DE PERSONES ADULTES

Les escoles de persones adultes tenen un **paper clau** en la prevenció i la detecció de les violències sexuals per diversos **motius**:

- **Tenen un rol educatiu central:** com a agents educatius, les escoles transmeten valors socials, promouen la transformació social i es comprometen amb el benestar de la comunitat.
- **Hi ha diversitat de col·lectius:** arriben a una gran varietat de persones que sovint no tenen cap més contacte amb institucions educatives, per la qual cosa són essencials per generar canvis personals.
- **S'hi estableixen relacions de confiança:** les relacions de confiança entre el personal i l'alumnat faciliten la detecció i la prevenció de les violències, incloent-hi les sexuals.

És crucial que les escoles i el personal que hi treballa prenguin consciència del seu paper preventiu i disposin d'eines i formació específica per a aquesta tasca.

Durant la creació d'aquest document marc, es van fer dues enquestes a la XEMPA: una al personal treballador i l'altra als equips directius. L'objectiu principal era conèixer de primera mà la informació que tenen els i les professionals sobre les violències sexuals, els protocols d'actuació i l'abordatge que es fa del tema a les escoles.

Tot i que la majoria dels enquestats mostren sensibilitat i coneixement sobre el tema, els resultats revelen la necessitat de crear protocols específics i mesures d'acció concretes. Es constata el següent:

- **Desconeixement del tipus de violència sexual:** el 59,4 % de les persones enquestades manifesta que no sabria identificar els diferents tipus de violències sexuals; això posa de manifest la necessitat d'accions formatives per al personal escolar.
- **Percepció errònia de seguretat:** el 49,3 % creu que les EMPA són espais on és poc probable que es produeixin casos de violència sexual. No obstant això, se sap que la majoria d'agressions es produeixen en entorns quotidians i percebuts com a segurs, com el laboral, l'educatiu o el familiar.
- **Inseguretat en l'actuació:** el 63 % dels enquestats sent inseguretat a l'hora d'actuar davant de casos de violència sexual. Tenir protocols específics i la formació adequada augmentaria la seguretat i aportaria eines adequades per facilitar la intervenció.

- **Coneixement de casos:** al voltant del 30 % manifesta haver tingut coneixement o sospita d'algun cas de violència sexual, dins o fora de l'escola. La falta de protocols i formació específica indica que molts casos podrien passar desapercebuts i quedar sense resposta.
- **Absència de protocols adaptats:** la majoria manifesta que no té protocols de referència o en desconeix el contingut. Quan s'utilitzen protocols, no estan adaptats a la realitat concreta de les EMPA, cosa que evidencia la necessitat de crear protocols específics per a aquestes escoles.
- **Tractament puntual del tema:** la major part dels equips directius diu que el tractament de les violències sexuals es limita a cartells i fulletons informatius, depenent de la voluntat dels docents. No s'inclou en programes escolars ni en documents oficials, tot i que tant el personal com els equips directius reconeixen la importància de tractar aquest tema dins de les escoles.

1.3. MARC CONCEPTUAL

En aquest apartat es defineixen els diferents conceptes que s'utilitzaran al llarg d'aquest protocol. Les definicions es basen en la **Llei 17/2020, de 22 de desembre, de modificació de la Llei 5/2008, del dret de les dones a erradicar la violència masclista**, i també en el nou **Protocol marc de la Generalitat de Catalunya (2022)** per a una intervenció amb diligència deguda en situacions de violència masclista.

Tots els conceptes que es defineixen a continuació són necessaris per comprendre a què es fa referència quan es parla de violències masclistes o sexuals. Totes les persones implicades han de conèixer el significat de cadascun dels conceptes definits en aquest apartat, en línia amb el que marquen la legislació actual i els protocols d'intervenció autonòmics.

1.3.1. VIOLÈNCIES MASCLISTES

DEFINICIÓ : *S'entenen per «violències masclistes» tots els actes de violència, tant en l'àmbit públic com en el privat, que pateixen les dones i les nenes pel simple fet de ser-ho, en el marc de relacions de desigualtat establert pel sistema dominant, el patriarcat.*

Aquest sistema considera **inferiors** les persones marcades com a dones en relació amb les marcades com a homes, i privilegia aquests últims amb més accés a recursos i oportunitats, cosa que crea una desigualtat de poder. La violència és un dels mecanismes per mantenir aquest ordre establert especialment per sotmetre les dones als homes.

Hi ha diversos tipus de violències masclistes, que es poden manifestar en diferents intensitats. Les **tipologies** reconegudes actualment per la llei catalana són les següents:³

- Violència física.
- Violència psicològica.
- Violència sexual.
- Violència obstètrica.
- Violència econòmica.
- Violència digital.
- Violència de segon ordre.
- Violència ambiental.
- Violència vicària.

³Disponible a: <https://canalsalut.gencat.cat/ca/salut-a-z/v/violencia-masclista/tipus/index.html>

En general, les persones solen reconèixer i identificar les formes de violència més explícites o d'alta intensitat. No obstant això, cal recordar que les violències masclistes tenen moltes expressions i que les de baixa intensitat, les que sovint no identifiquem, són la base perquè la resta es puguin produir. Aquí és on la metàfora de l'iceberg resulta útil: la part invisible és molt més grossa que la part visible, i és aquesta part oculta la que sustenta i permet que es manifestin les formes més visibles i greus de violència.

Figura 1. Iceberg de la violència masclista



Font: Centre Jove d'Atenció a les Sexualitats (s/d).

Tot i que es podria fer una anàlisi més detallada de totes les tipologies de violència, aquest document se centra específicament en les **violències sexuals**, ja que són les que requereixen l'atenció dels futurs protocols de les escoles de persones adultes. A l'**annex 1 (marc conceptual)** es pot trobar una secció dedicada a les violències masclistes en general, amb eines teòriques i pràctiques per aprofundir en el tema i treballar-lo més a fons.

1.3.2. VIOLÈNCIES SEXUALS

La violència sexual és una de les formes de violència masclista reconegudes per la legislació catalana i espanyola actual. Cal recordar que, segons la **Llei 17/2020 i el nou Protocol marc de la Generalitat de Catalunya**, les violències masclistes –i, per tant, la violència sexual– poden exercir-se de manera puntual o de manera reiterada.

Les violències sexuals inclouen qualsevol acte sexual o amb connotacions sexuals que es produeixi:

- Sense el **consentiment ple i lliure** de l'altra persona.
- Quan la persona **no està en plenes facultats** per donar el consentiment; per exemple:
 - Si la persona ha consumit drogues o té l'estat de consciència alterat.
 - Si la persona no està conscient.
 - Si la persona és un infant.
 - Si la persona té alguna discapacitat mental.
 - En qualsevol altra circumstància que impedeixi donar el consentiment.

La violència sexual, com s'ha exposat anteriorment, és una de les més invisibilitzades i de les que té més prevalença (Departament d'Igualtat i Feminismes, 2022). A l'hora de parlar de les **afectacions** que té aquesta violència, cal posar en relleu que aquestes són diferents en cada persona que la pateix (National Sexual Violence Resource Center, 2016), depenent de diversos factors, com la gravetat de les agressions, la durada d'aquestes, el vincle que hi ha entre la víctima i l'agressor o els agressors i altres factors culturals, socials i personals (C. Nevado Fernández, 2008).

La vivència d'una agressió sexual pot condicionar la vida diària, i els seus efectes poden presentar-se a curt o a llarg termini (National Sexual Violence Resource Center, 2016). A més, les manifestacions de les conseqüències també dependran de l'edat i l'etapa madurativa de la víctima. A l'apartat **1.3 de l'annex 1**, corresponent a les violències sexuals, es pot trobar més informació sobre les conseqüències d'aquesta tipologia de violència.

Poques vegades es té en compte que la violència sexual no impacta només en la persona que la pateix, sinó que també té conseqüències per a l'entorn immediat de la víctima i per a tota la comunitat. En concret:

- Augmenten els sentiments de por i ira.
- Es debilita el teixit social.
- Disminueix el benestar comunitari.
- La violència sexual té un cost econòmic per a la societat, tant pel que fa a l'atenció i la recuperació de la víctima com pel que fa al procés penal i les conseqüències per a l'agressor (**National Sexual Violence Resource Center**, 2016).
- Els casos mediàtics, en què la violència sexual es converteix en un espectacle, reuneixen diversos elements que contribueixen a la subjecció de la llibertat i, especialment, de la llibertat sexual de les dones. Els anomenats **«relats de terror sexual»** marquen no només les víctimes, sinó també el conjunt de dones de la societat (Geoviolència Sexual, 2023).

∴ *Més enllà del que recull la llei, cal tenir present que la violència sexual és un atac o invasió de la sexualitat i el cos d'una altra persona. Es produeix dins d'una relació de poder desigual en què no hi ha consentiment mutu. Les violències sexuals no tenen res a veure amb el desig ni la sexualitat, sinó amb l'**abús de poder** que es produeix dins d'un sistema patriarcal.*

Aquest desequilibri de poder es pot produir en diferents contextos i a través de diversos eixos de desigualtat: l'ètnia, la classe social, l'edat, el gènere, la religió, l'orientació sexual, l'escolaritat, etc.

Aquests eixos de desigualtat no sempre funcionen de manera separada, sinó que es poden combinar i potenciar entre ells, de manera que les desigualtats que experimenta la persona es multipliquen, tal com explica la teoria de la interseccionalitat.⁴

⁴«Interseccionalitat: teoria que sosté que l'experiència de desigualtat i discriminació, o de privilegi, es configura a partir de la interrelació entre diverses categories socials, com el gènere, l'ètnia, la classe social, l'orientació sexual o l'edat», Termcat, 2024.

Disponible a: <https://www.termcat.cat/es/neoloteca/fitxa/NDU10D040A%3D%3D>.

Els principals eixos de desigualtat en el poder són els següents:

GÈNERE	ÈTNIA	DISCAPACITAT	EDAT	RELACIONS JERÀRQUIQUES ENTRE PROFESSORAT I ALUMNAT
L'activitat educativa es desenvolupa en un context de societat patriarcal, cosa que genera desequilibris de poder entre homes i dones que afavoreixen la violència sexual: més del 95 % dels agressors són homes, i més del 85 % de les víctimes són dones. Aquest desequilibri es manifesta tant entre iguals com entre professorat i alumnat, fet que també caldrà tenir en compte, ja que agreuja el desequilibri de poder.	Les persones d'origen blanc o autòcton tenen més accés a les oportunitats i els recursos en comparació amb les nouvingudes, especialment les que es troben en situació administrativa irregular. Aquestes disparitats, exacerbades per l'eix de gènere, incrementen el risc d'abusos de poder, particularment envers les dones.	Les persones amb discapacitats, especialment les que tenen més dependència o dificultats de comunicació, són més vulnerables a abusos de poder i violències, una vulnerabilitat que s'accentua per l'eix de gènere en el cas de les dones.	Tant els joves (de 16 a 18 anys) com els adults d'edat més avançada (a partir de 65 anys) són més propensos a patir abusos de poder per part d'adults d'entre 18 i 65 anys.	La posició jeràrquicament superior del professorat genera una desigualtat de poder inherent respecte a l'alumnat, cosa que influeix significativament en les dinàmiques dins de l'entorn educatiu.

Per tant, per identificar situacions d'abús de poder, és crucial comprendre com es distribueix el poder entre les persones de la institució i com es configuren les relacions. La perspectiva interseccional de gènere emergeix com la millor eina per a la prevenció i la detecció d'aquestes situacions.

TIPOLOGIES DE VIOLÈNCIES SEXUALS

A continuació es presenta una taula amb les principals tipologies de violències sexuals i les seves definicions. A l'annex 1 (marc conceptual) es poden trobar diversos recursos relacionats amb les diferents tipologies de violències sexuals.

Taula 1. Definició de les diferents tipologies de violències sexuals

CATEGORIA	AGRESSIÓ SEXUAL
Definició	Qualsevol acte que atempti contra la llibertat sexual d'una altra persona sense el seu consentiment. Només s'entén que la persona ha atorgat el seu consentiment quan accepta participar en la pràctica de manera lliure i voluntària.
Tipologia	<p>Tocaments Qualsevol tocament o fregament sense consentiment de la persona que el rep. Exemple: quan algú toca el cul d'una altra persona amb el cos fent veure que ha estat accidental.</p> <p>Exhibicionisme Comportament que consisteix a mostrar els genitals o masturbar-se en públic o sense el consentiment de les persones afectades. Exemple: quan un home s'asseu al costat d'una noia a l'autobús i comença a masturbar-se davant d'ella.</p> <p>Intent de violació Intent frustrat d'agressió sexual amb penetració. Exemple: quan algú intenta violar una persona adormida però aquesta es desperta i l'agressor no aconsegueix el que es proposava.</p> <p>Violació Agressió sexual amb penetració per via oral, vaginal o anal. Exemple: agressió sexual que reuneix aquestes característiques.</p>
CATEGORIA	ASSETJAMENT
Definició	<p>Qualsevol comportament verbal o físic de caràcter sexual destinat a intimidar o vulnerar la llibertat sexual d'una altra persona i que crea un ambient hostil o intimidatori. En el cas de l'assetjament sexual, aquest comportament s'identifica com a tal encara que només s'hagi produït una vegada.</p> <p>L'assetjament es pot produir en tres direccions:</p> <p>Vertical descendent: prové d'una persona amb més poder o amb un càrrec jeràrquic superior i s'infligeix a una persona subordinada (per exemple, un/a professor/a a un/a alumne/a).</p> <p>Vertical ascendent: té lloc en la direcció contrària.</p> <p>Horitzontal: succeeix entre persones del mateix rang o col·legues, tant en el context laboral com en l'educatiu.</p>
Tipologia	<p>Sexual Actes destinats a aconseguir l'accés sexual a una altra persona sense el seu consentiment, o a fer-la sentir incòmoda o violentada per mitjà d'aquests comportaments. Exemple: un company de feina intenta fer un petó a una companya contra la seva voluntat quan no hi ha ningú més al voltant.</p>



Per raó de sexe

Fet de privar una persona d'accedir a certes posicions professionals o tasques només pel fet de ser dona. També s'inclouria en aquesta categoria fer humor sexista repetidament amb les companyes, o qualsevol acte destinat a crear un ambient hostil contra les dones de l'equip professional o les alumnes.

Exemple: no deixar que cap dona ocupi una posició de direcció, o posar-hi obstacles.

Per identitat de gènere, expressió de gènere o orientació sexual

Qualsevol comportament que atempti contra la dignitat o els drets d'una altra persona per raó de la seva identitat de gènere, expressió de gènere o orientació sexual.

Exemple: canviar una persona a una posició en què no tingui contacte amb el públic pel fet de ser trans.

CATEGORIA ALTRES TIPOLOGIES DE VIOLÈNCIA SEXUAL

Definició Aquestes tipologies de violències sexuals potser no són les més habituals, però és important conèixer-les i reconèixer-ne la possible presència entre l'alumnat femení, especialment entre les alumnes procedents d'altres contextos culturals.

Tipologia

Mutilació genital femenina (MGF)
Pràctica cultural patriarcal que consisteix en la mutilació total o parcial dels genitals femenins per motius no mèdics.

Matrimoni forçat (MF)
Pràctica cultural patriarcal que consisteix a obligar una persona a contraure matrimoni amb una altra sense el seu consentiment.

Prostitució forçada
Pràctica que consisteix a obligar una persona a exercir la prostitució contra la seva voluntat.

Avortament i esterilització forçada
Pràctica que consisteix a forçar una persona a avortar un embaràs o a fer-se una esterilització contra la seva voluntat o sense el seu consentiment.

CATEGORIA VIOLÈNCIES SEXUALS DIGITALS

Definició Qualsevol forma de violència amb connotació sexual a través de les noves tecnologies (dispositius mòbils, xarxes socials, etc.) que té com a objectiu l'accés sexual a les persones, l'assetjament o la humiliació. Aquestes violències també atempten contra la privacitat de les persones afectades.

Les violències masclistes digitals de caràcter sexual busquen danyar i agredir sexualment les dones i abusar-ne, a més de controlar els seus cossos, la seva sexualitat i el seu plaer.

Tipologia

Ciberassetjament
Assetjament amb finalitats sexuals a través de mitjans tecnològics.
Exemple: enviar fotografies dels genitals a una persona amb qui es pretén un contacte sexual sense el seu consentiment.

Sextorsió
Xantatge a una persona mitjançant imatges seves de contingut sexual. Amb aquestes imatges, la víctima és extorsionada per tenir relacions sexuals o per dur a terme altres accions. Aquesta forma d'agressió també és coneguda com a pornografia no consentida o pornovenjança,⁵ especialment quan l'agressor és la parella o l'exparella.
Exemple: una noia envia a la seva parella actual una fotografia sense roba. Aquesta persona li diu que si no torna a tenir relacions sexuals amb ella, publicarà la fotografia a les xarxes socials.

⁵El terme *pornovenjança* s'inclou per facilitar-ne el coneixement, tot i que és un terme que culpabilitza la víctima.



Sexpreading

Acció de compartir fotografies o vídeos de contingut sexual o enviar-los a terceres persones sense el consentiment de les persones que hi apareixen.

Exemple: una parella es grava en vídeo tenint relacions sexuals de manera consentida. Després, un dels membres decideix enviar el vídeo a un grup de WhatsApp sense el consentiment de l'altre.

Stalking

Forma d'assetjament que consisteix a investigar tota la informació disponible d'una persona a les xarxes, de manera obsessiva.

Exemple: la Joana està molt enamorada del seu professor, i entra en mode d'incògnit a totes les xarxes socials i pàgines web on creu que pot aconseguir informació sobre ell.

Doxing

Forma d'assetjament que consisteix a investigar sobre una persona a les xarxes i internet i publicar aquesta informació amb l'objectiu d'humiliar-la, amenaçar-la o intimidar-la.

Exemple: uns alumnes troben informació provada sobre un/a professor/a i la publiquen a les xarxes socials per burlar-se'n amb la resta d'alumnat.

Body-shaming

Ridiculitzar una persona pel seu aspecte físic és freqüent als entorns de les xarxes socials. Aquesta pràctica afecta principalment les dones i les persones amb cossos que no es consideren normatius.

Exemple: l'alumnat de GES 1 ridiculitza constantment una de les noies perquè té sobrepès.

Cibercontrol

La hipervigilància de les activitats d'una persona en entorns virtuals sovint és exercida per la parella com una forma de violència psicològica basada en el control. Actualment, el Codi penal només la considera violència masclista si es produeix en l'àmbit de la parella o exparella.

Exemple: un noi discuteix amb la seva parella per la quantitat de **likes** que ella ha fet a publicacions d'altres nois a les xarxes socials.

Grooming

Assetjament, xantatge o aproximació a un/a menor per part d'una persona adulta amb finalitats sexuals, especialment quan es busca establir una relació de poder i control sobre el/la menor amb la intenció d'abusar-ne sexualment. Generalment es produeix per mitjans tecnològics, en els quals la persona adulta utilitza l'engany i una identitat falsa per apropar-se als menors.

Exemple: una persona adulta es fa passar per adolescent i inicia contactes amb persones joves; un cop se'n guanya la confiança, els demana fotografies despullats/ades. Posteriorment, els pot extorsionar amb aquestes imatges.

CATEGORIA**AGRESSIÓ SEXUAL INFANTIL (ASI) ⁶****Definició**

Qualsevol acte de naturalesa sexual imposat per una persona adulta a una persona menor d'edat, especialment si és menor de 16 anys, que és l'edat en què l'Estat espanyol estableix el consentiment sexual. També es considera ASI si la persona és considerablement més gran que la víctima (cinc anys més gran en casos entre menors), o si es fan servir la força, les amenaces o altres mesures de pressió.

Exemple: un professor ensenya imatges pornogràfiques o sexuals a alumnes menors de 16 anys.



⁶Aquesta tipologia de violència s'inclou per al coneixement de les persones que facin ús d'aquest document, tot i que no s'aplica a l'alumnat de la XEMPA, ja que és major de 16 anys.

CATEGORIA	VIOLÈNCIES NORMALITZADES
Definició	<p>Moltes de les violències que experimenten les dones i les nenes estan normalitzades i no s'identifiquen com a tals. A més dels casos esmentats en altres categories, alguns exemples podrien ser els següents:</p> <ul style="list-style-type: none"> • Insistir de manera molesta, desagradable o incòmoda. • Insultar o fer comentaris despectius sobre el físic, la sexualitat, la manera de vestir, el caràcter, etc., d'una persona davant la negativa d'aquesta a una cita o un contacte sexual. • Agafar o intentar abraçar una persona després del rebuig d'aquesta o extralimitar-se amb el contacte físic sense violència física ni intimidacions. • Comentaris i humor sexistes, micromasclismes, etc.

Font: elaboració pròpia a partir de la Generalitat de Catalunya, els Mossos d'Esquadra, el Consell de Relacions Laborals de Catalunya, Xarxanet i el *Diccionari de terminologia jurídica*.

No totes les formes de violència sexual recollides en aquesta taula són delictes tipificats ni accions denunciabls. Tanmateix, és important conèixer-les totes, ja que són formes de violència sexual que es poden produir en entorns educatius i que poden ser **motiu d'activació** del protocol de l'escola. Per tant, han de poder ser detectades i reconegudes, i comportar accions per part del centre. És important destacar que, arran de l'aprovació de la **Llei orgànica 10/2022, de 6 de setembre, de garantia integral de la llibertat sexual**, la categoria d'abús ha desaparegut, i ara tot és considerat **agressió sexual**.

Les **penes** pel delicte d'agressió sexual varien en funció de les circumstàncies de cada cas i estan subjectes a fets **agreujants** que estan definits per llei. En aquest cas, els agreujants queden recollits a l'article 180.1 del Codi penal, i són els següents:

- Que el delicte sigui comès per dues o més persones.
- Que el delicte sigui precedit o vagi acompanyat de violència d'extrema gravetat o d'actes particularment degradants o vexatoris.
- Que el delicte sigui comès contra una persona en situació de vulnerabilitat especial (per l'edat, per malaltia, per discapacitat o per qualsevol altra circumstància).
- Que la víctima sigui o hagi estat la dona amb qui l'agressor té o ha tingut una relació sentimental.
- Que hi hagi una relació de convivència o parentesc, o que hi hagi una relació de superioritat respecte a la víctima.
- Que es facin servir armes o altres mitjans igualment perillosos que puguin causar la mort o lesions.
- Que es cometi l'agressió anul·lant la voluntat de la víctima mitjançant el subministrament de fàrmacs, drogues o qualsevol altra substància que tingui aquest efecte.

1.4. MARC LEGAL

El marc legal que regula qualsevol fenomen social és fonamental per entendre el punt de partida de les mesures preses per les institucions públiques. En aquest cas, a partir del marc legal vigent, s'ha avançat en la lluita contra les violències sexuals i s'han destinat els recursos necessaris a la creació d'eines com aquest document marc.

Les normatives desenvolupades al llarg dels anys han perfilat com s'entenen les violències masclistes i com l'Estat ha anat abordant aquest fenomen.

Les grans **conferències de les Nacions Unides** van ser el primer pas per avançar en els drets de les dones i en el reconeixement internacional del fet que les dones, pel simple fet de ser-ho, patien violències concretes amb una arrel diferent de qualsevol altra tipologia de violència. Així, l'any 1979, amb la **Convenció sobre l'eliminació de totes les formes de discriminació contra la dona** (CEDAW, 1979), s'introduïa a l'agenda política internacional la discriminació que pateixen les dones. En la resta de grans conferències mundials sobre les dones, com la **III Conferència Mundial sobre la Dona** (Nairobi, 1985) o la **IV Conferència Mundial sobre la Dona** (Beijing, 1995),⁷ es va continuar avançant en matèria de conquesta i reconeixement dels drets de les dones. Tot i que aquestes conferències no són vinculants, els estats signants assumien un compromís internacional que marcava un camí en la lluita per la igualtat i contra la violència masclista.

A escala europea, hi ha hagut diverses convencions importants en relació amb la lluita contra la violència. Cal destacar el **Conveni sobre la prevenció i la lluita contra la violència envers les dones i la violència domèstica (2011)**, més conegut com a Conveni d'Istanbul. Aquest tractat, el primer vinculant a Europa en matèria de violència masclista, amplia el reconeixement de l'abast de la violència contra les dones i tipifica noves formes de violència fins llavors no reconegudes a escala europea.

A l'Estat espanyol s'han fet grans canvis en relació amb la lluita contra la violència masclista, especialment contra la violència sexual, sobretot durant els últims anys. La normativa internacional esmentada anteriorment interpel·lava Espanya a complir certs estàndards internacionals que han impulsat noves mesures legislatives en línia amb els compromisos internacionals.

A escala estatal cal destacar els esforços dels últims governs per canviar la mirada en relació amb la violència sexual.

SABIES QUE : Arran del cas mediàtic de La Manada, l'agressió sexual en grup comesa l'any 2016, es va fer evident la necessitat de canviar la legislació en matèria de violència sexual.

⁷A l'**annex 2 (marc legal)** es pot consultar una taula amb les principals aportacions de les conferències internacionals.

L'any 2022 es va aprovar la **Llei orgànica 10/2022, de 6 de setembre, de garantia integral de la llibertat sexual**, coneguda com la llei del «**només sí és sí**». Aquesta nova llei, que no va estar exempta de polèmica, suposa una revolució en la comprensió i el tractament dels delictes de violència sexual, i posa el focus en el consentiment ple i lliure de les persones.

∴ *Ara, qualsevol tipus de violència sexual es considera agressió: s'elimina, doncs, la distinció entre agressió i abús sexual, que abans es basava en la presència explícita de violència i intimidació. Això inclou casos de violència sexual amb submissió química.*

Aquesta nova llei, a més, ha ampliat les tipologies de violència sexual, i hi ha inclòs formes com la mutilació genital femenina o el matrimoni forçat, entre altres, que anteriorment la legislació espanyola no preveia. D'aquesta manera, Espanya ha fet un pas més per apropar-se als estàndards internacionals marcats pel Conveni d'Istanbul.⁸

Més enllà del que hem esmentat, aquesta nova llei introdueix diverses **millores importants:**

- La creació de centres d'atenció en crisi que funcionin 24 hores al dia amb resposta professional especialitzada.
- L'accés dels professionals a recursos per a víctimes de violència masclista mitjançant informes expeditos.
- El reconeixement de totes les víctimes de violència sexual, no només dins de la parella.

Gràcies als canvis legislatius actuals, la societat ha avançat cap a una justícia i una equitat més grans en relació amb les violències sexuals. Aquests canvis han marcat un nou paradigma en què les violències sexuals són reconegudes com a agressions, independentment de la gravetat. A llarg termini, aquest canvi de paradigma pot transformar la percepció social sobre la violència sexual, donar-hi la prioritat que mereix i, fonamentalment, reconèixer i sostenir adequadament les víctimes en el seu camí de recuperació i restabliment dels seus drets vulnerats.

A Catalunya, les lleis segueixen les normatives estatals i internacionals, i s'avança en el reconeixement de les violències masclistes. La Llei 5/2008, del dret de les dones a erradicar la violència masclista, pionera en el seu moment, ja reconeixia formes com la mutilació genital i el matrimoni forçat com a violències sexuals. La Generalitat de Catalunya mostra un **fort compromís** amb la lluita contra la violència masclista, amb protocols específics i la millora dels models d'atenció a les víctimes, com el **model d'abordatge de les violències sexuals**. Aquests models són revisats i actualitzats regularment per mantenir-los al dia.

⁸Conveni del Consell d'Europa sobre la prevenció i la lluita contra la violència envers les dones i la violència domèstica (2011). A l'**annex 2 (marc legal)** hi ha més informació sobre el conveni. Disponible a: <https://rm.coe.int/1680462543>.

Finalment, cal tenir en compte la normativa local de cada municipi. Les escoles de la XEMPA han d'aplicar els protocols d'assetjament sexual i de gènere de l'ajuntament corresponent al seu personal laboral. Encara que les escoles puguin tenir protocols interns, és essencial que siguin compatibles amb els protocols municipals. En cas d'assetjament o violència sexual, és obligatori activar el protocol municipal, independentment dels protocols de l'escola, basats en aquest marc normatiu. A més, tot el personal de les EMPA ha de conèixer i integrar el protocol de recursos humans de l'ajuntament o de l'empresa en qüestió, si l'escola està subcontractada, amb circuits d'actuació alineats amb les directives municipals.

L'**annex 2 (marc legal)** proporciona informació detallada sobre les principals normatives i protocols relacionats amb la lluita contra la violència sexual, i facilita enllaços per a més recursos i informació específica.

SEGONA PART. INTERVENCIÓ

Aquest apartat es concreta en la identificació dels **agents** clau, els **circuits** que estableixen els passos que cal seguir en cas que es detecti una situació de violència sexual i les diferents **fases d'intervenció** del protocol.

2.1. AGENTS CLAU PER A LA INTERVENCIÓ

Per garantir la protecció davant de possibles casos d'assetjament o violències sexuals de totes les persones que formen part de les escoles, serveis o aules municipals de formació de persones adultes, és crucial comptar amb les figures clau:

- Com a referents de tot el procés de creació i implementació del protocol.
- Per poder habilitar el circuit complet de detecció, notificació i intervenció.

Aquestes figures són les següents:

1. El/la coordinador/a de coeducació, convivència i benestar (COCOBE):

figura essencial per impulsar la coeducació i fomentar una convivència positiva a les escoles. A més de protegir l'alumnat en casos de violència, vetlla pel seu benestar emocional (Departament d'Educació, 2023). Les seves **funcions** inclouen el següent:

- Fomentar la resolució pacífica dels conflictes.
- Informar sobre protocols de prevenció de violències.
- Promoure estratègies per identificar situacions de violència contra l'alumnat (és el principal referent per abordar els casos d'assetjament o violències sexuals detectats).

2. La comissió de seguiment i aplicació del protocol: està formada per la figura del / de la COCOBE, juntament amb altres persones, que poden formar part de l'equip educatiu o directiu. Aquesta comissió treballa per a la prevenció i l'atenció dels possibles casos que es puguin detectar al centre. Les principals **funcions** que té són les següents:

- Atendre els casos de possibles violències sexuals segons el protocol.
- Fer el seguiment des de la fase de detecció fins a la resolució (incloent-hi tasques d'investigació, si escau).
- Desenvolupar les accions preventives i de sensibilització que s'acordin per a cada curs, i fer-ne el seguiment i l'informe anual pertinents.

Els membres de la comissió tenen **càrrecs temporals**. Els mecanismes i criteris de selecció, durada i paritat han de quedar definits i registrats en el protocol de cada centre. En cas necessari, la comissió pot ampliar-se amb assessorament extern especialitzat en la temàtica.

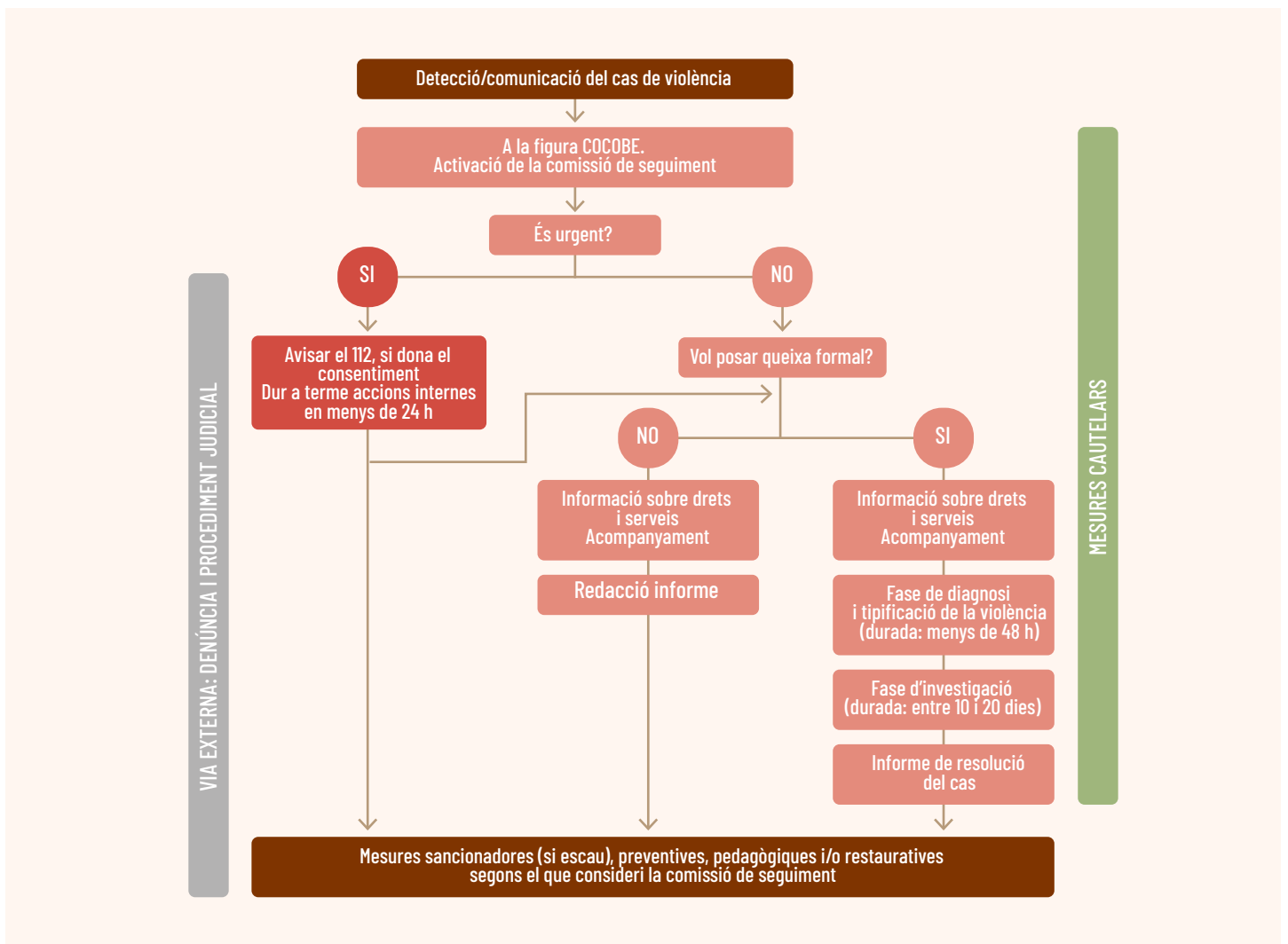
2.2. ELS CIRCUITS D'INTERVENCIÓ

El protocol contra les violències sexuals i l'assetjament ha de garantir un circuit integral de detecció, comunicació, intervenció i reparació que s'adapti a les necessitats de les escoles municipals de persones adultes (EMPA). Aquest circuit ha de ser una eina pràctica que faciliti la intervenció de les persones responsables, i ha de tenir en consideració la diversitat de l'alumnat i les particularitats de cada centre de la xarxa.

En aquest document es presenten dos circuits diferents:

Circuit per a persones majors d'edat

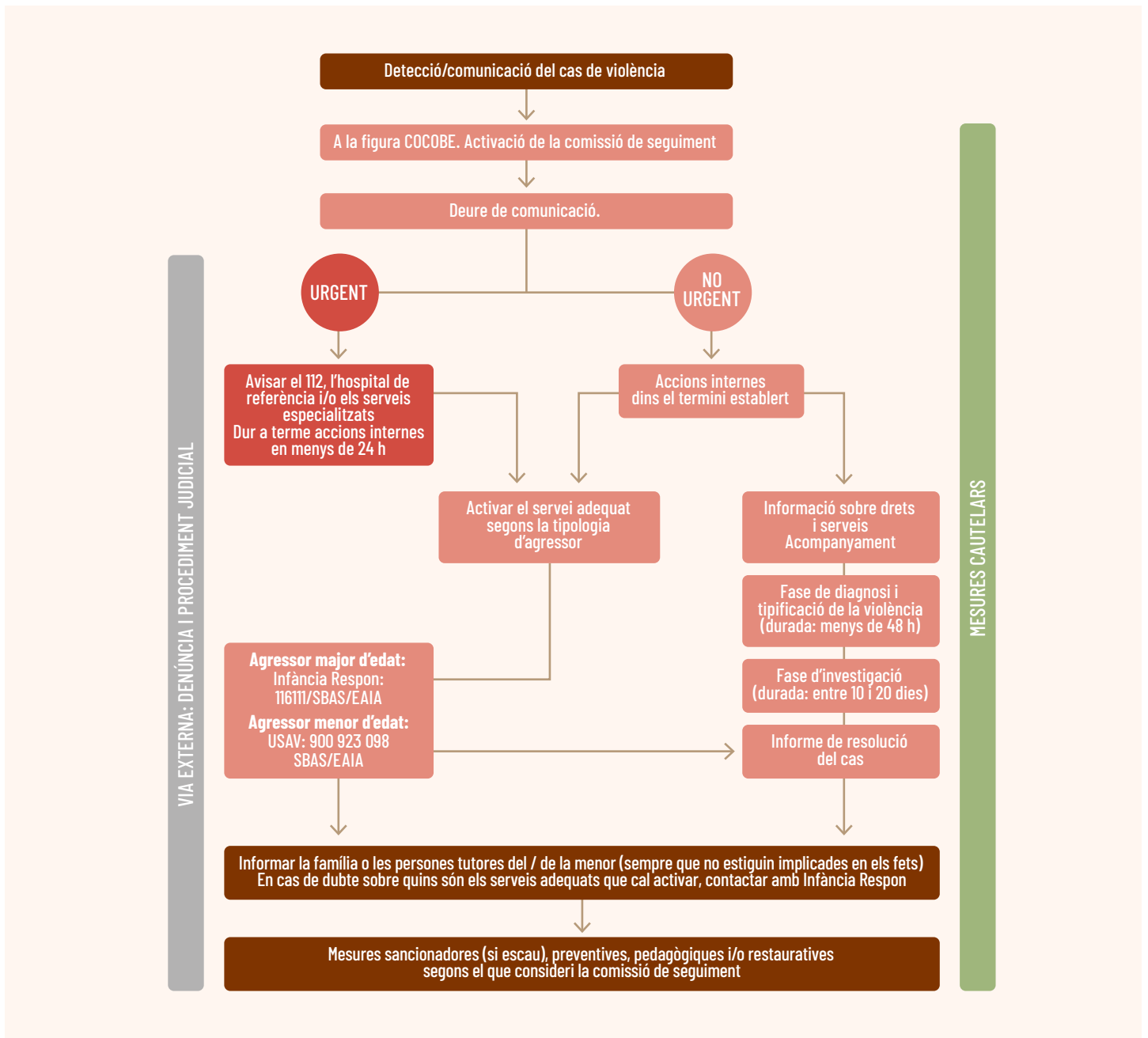
Figura 2. Circuit general d'actuació



Font: elaboració pròpia.

Circuit per a persones menors d'edat

Figura 3. Circuit d'actuació per a persones menors d'edat



Significat de les sigles del circuit:

- SBAS: Serveis Bàsics d'Atenció Social.
- EAIA: equips d'atenció a la infància i l'adolescència.
- USAV: Unitat de Suport a l'Alumnat en Situació de Violència.

Font: elaboració pròpia.

2.3. FASES D'INTERVENCIÓ

El circuit preveu les **quatre fases** que caldria tenir en compte davant d'un possible cas de violència sexual o assetjament: la detecció, la comunicació, l'actuació, i el benestar, les cures i la restauració del dany a la comunitat educativa.

FASE 1. DETECCIÓ

Aquesta primera fase es refereix al moment en què la persona afectada, o una persona testimoni, té coneixement del cas i cal proporcionar la primera atenció a la víctima de l'agressió. És crucial saber com acollir i com actuar en aquest moment. Per tant, és essencial que la persona tingui clars quins passos ha de seguir i que conegui les pautes bàsiques d'acompanyament.

FACTORS DE RISC I INDICADORS

Per identificar la violència sexual al centre de manera efectiva i detectar casos més fàcilment, és essencial conèixer els factors de risc i els possibles indicadors que poden ajudar el personal a detectar i reconèixer aquestes situacions i posar-hi l'atenció necessària.

IMPORTANT : *Tant els indicadors com els factors de risc són sempre orientatius i no determinants, ja que no existeix un perfil específic ni de víctimes (qualsevol persona pot ser-ho en qualsevol moment de la seva vida) ni d'agressors.*

DEFINICIÓ : *Els **factors de risc**⁹ són totes les circumstàncies que envolten una persona i que augmenten el risc de patir violències sexuals. Aquests factors poden ser personals, familiars i socials.*

⁹A l'annex 1 (marc conceptual), i en concret a l'apartat 1.3 (violències sexuals), es pot accedir a informació ampliada sobre els factors de risc i la violència sexual.

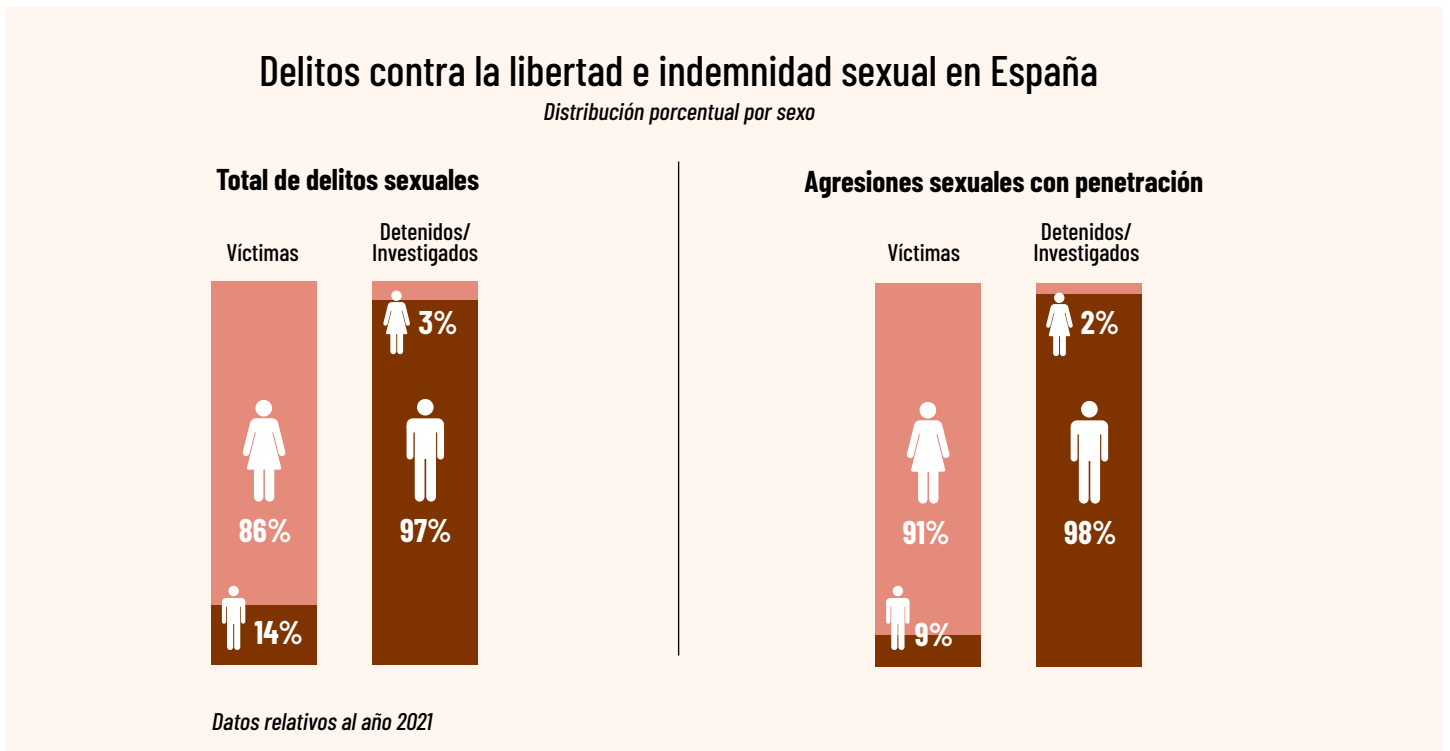
Per a les **víctimes**, es poden identificar alguns factors de risc com els següents:

Taula 2. Factors de risc personals i socials a l'hora de patir violències sexuals

Gènere	Ser dona és un dels principals factors de risc. Les estadístiques mostren que al voltant del 86 % de les víctimes pertanyen al gènere femení.
Edat	Tot i que qualsevol persona pot patir violència sexual, les dones joves, d'entre 16 i 29 anys, són el grup que té més risc de patir-ne.
Discapacitat / gent gran / salut mental	Les persones amb discapacitat física o mental, les persones grans i les que pateixen algun problema de salut mental són més vulnerables a patir agressions sexuals. El nivell de risc augmenta en funció del nivell de dependència, les dificultats per comunicar-se, etc.
Altres factors de risc	Existeixen altres elements de risc vinculats a factors personals o socials dels individus. El consum de substàncies tòxiques, el fet d'estar en situació administrativa irregular o tenir antecedents d'agressió sexual o de violència intrafamiliar poden augmentar la probabilitat de patir episodis de violència sexual.

Pel que fa a les **persones agressores**, les dades mostren que, majoritàriament, són homes. En concret, en un 97 % dels casos denunciats a Espanya, les persones investigades són homes. Aquest percentatge arriba al 98 % en els casos d'agressions sexuals amb penetració.

Figura 4. Delictes contra la llibertat i la indemnitat sexual a Espanya l'any 2021



Font: Ministeri de l'Interior (2023). Informe anual sobre delictes contra la indemnitat sexual a Espanya.

Tot i que no existeix un perfil de persones agressores concret, sí que existeixen alguns factors de risc que poden facilitar que les persones acabin cometent actes de violència sexual. Diverses fonts (N. Martin i L. Vozmediano, 2014; OMS, 2013; S. Redondo et al., 2005; O. Valencia et al., 2010) indiquen que certs factors personals, familiars i socials poden incidir en aquest comportament:

- Haver estat exposat al maltractament infantil o a la violència sexual en la infància, haver-ne estat víctima o haver presenciat escenes de violència familiar pot augmentar el risc de repetir aquestes conductes en l'edat adulta.
- Altres factors relacionats amb el fet de tenir uns rols i estereotips de gènere molt tradicionals o adoptar comportaments masculins nocius, com ara l'aprovació de la violència o el control de la parella, poden afavorir que un home cometi actes de violència sexual.

Finalment, cal recordar que aquests factors de risc no serveixen tant per identificar un possible agressor, sinó més aviat per treballar de manera preventiva amb les persones en les quals es detectin.

DEFINICIÓ : *Els **indicadors** són qualsevol manifestació, de tipus físic o conductual, que s'associa a la victimització per haver patit violència sexual (Save the Children, 2020). Els indicadors serveixen per ajudar a detectar casos de violència sexual, i poden ser identificats tant per professorat de les EMPA com per personal laboral d'altres tipus. També en poden informar la mateixa víctima o persones properes a ella.*

És important tenir en compte que el fet de detectar alguns indicadors no significa necessàriament que la persona sigui víctima de violència sexual. Aquests senyals s'han d'interpretar com a indicis d'alerta per estar més atents al que pot estar passant. Generalment, serà l'acumulació d'indicadors el que portarà a la sospita, a menys que es detectin senyals greus, com lesions físiques, o hi hagi el testimoni de la persona.

Cal recordar que l'absència d'indicadors no significa que una persona no pugui ser víctima de violència sexual. Davant de situacions de violència i/o traumàtiques, cada persona reacciona de manera diferent. Els indicadors poden ser emocionals, físics o conductuals.

Taula 3. Indicadors davant les violències sexuals

CONDUCTUALS	EMOCIONALS	FÍSICS
<ul style="list-style-type: none"> • Agressivitat. • Sotmetiment davant d'altres. • Desconfiança cap a les figures significatives. • Fugida de casa. • Rebuig o resistència a estar a soles amb una determinada persona. • Abús d'alcohol o d'altres drogues. • Conductes de risc. • Insinuacions o demandes sexuals a altres menors. • Augment dels ingressos econòmics sense causa o regals dels quals no es pot explicar la procedència. 	<ul style="list-style-type: none"> • Senyals de depressió, ansietat o tristesa. • Baixa autoestima. • Por de la intimitat o la proximitat personal. • Dificultat per concentrar-se. • Absentisme. • Pensaments o intents de suïcidi. • Aïllament social. 	<ul style="list-style-type: none"> • Insomni. • Menjar de manera compulsiva o seguir una dieta extrema (desenvolupar TCA). • Infeccions ginecològiques recurrents. • Trastorns psicossomàtics sense causa aparent.

Font: Save the Children (2020), Unicef i DGEIP (s/d), National Sex Offender Public Website (2023), Junta d'Andalusia (2014) i Conselleria de Família i Igualtat d'Oportunitats (2018).

PAUTES PER A L'ATENCIÓ DE LA PERSONA AFECTADA

És imprescindible conèixer les pautes bàsiques d'atenció a les persones que han patit aquestes situacions, ja que la primera atenció, contenció, escolta activa i derivació són determinants per al cas i per al procés de recuperació.

A continuació es mostren quines són les respostes i actituds adequades quan una persona comparteix un cas d'agressió sexual o assetjament, així com les respostes o actituds inadequades. Més enllà del protocol, és essencial orientar les persones implicades, especialment la víctima, cap a serveis o recursos externs que les puguin ajudar, independentment del cas, i donar-los suport.

RESPOSTES I ACTITUDS ADEQUADES	RESPOSTES I ACTITUDS NO ADEQUADES
<ul style="list-style-type: none"> • Practicar l'escolta activa. • Atendre en un context de confiança i seguretat. • Mantenir la calma. • No posar en dubte el relat. • Deixar clar que mai és culpa seva. La violència sempre és culpa de la persona agressora. • Tenir molt presents el llenguatge i el codi emprat. • No parlar per boca de la persona. • Tractar la persona com a persona empoderada. • Respectar les seves decisions. • Fer-li saber que té el suport de la institució i que se'n sortirà. • Ajudar la persona a acceptar els seus sentiments, siguin els que siguin. • Expressar-li afecte i gratitud per haver-ho explicat. • Preguntar què més necessita o en què més la podem ajudar. • No difondre ni explicar el cas a terceres persones, a excepció de la comissió de seguiment. • En cas que sigui menor, se li ha d'explicar l'obligatorietat de comunicar-ho a la família i a les autoritats competents, i dir-li que això es fa per protegir-la a ella. 	<ul style="list-style-type: none"> • Negar l'agressió o la situació d'assetjament. • Justificar o minimitzar l'actitud de l'agressor/a. • Emetre judicis sobre el relat o la víctima. • Culpar la víctima. • Reaccionar amb alarma. • Posar l'accent en l'estatus de víctima de la persona agredida. • Sobreprotegir la persona o adoptar una actitud paternalista. • Intentar convèncer la persona de criteris i decisions o imposar-los-hi. • Dir que tot s'arreglarà fàcilment.

FASE 2. COMUNICACIÓ

Aquest és el moment en què, un cop detectat el cas, es fa la comunicació a la comissió de seguiment. Això inclou casos especials, com les denúncies anònimes o les comunicacions externes a l'escola. En aquesta fase també s'inclouen les pautes bàsiques de comunicació amb les persones afectades que ha de seguir la comissió.

Quan una persona afectada explica a alguna persona de confiança el que li ha passat, però de manera informal, és a dir, sense utilitzar els mitjans de comunicació formals establerts pel protocol, cal comunicar-ho al / a la COCOBE o a la comissió de seguiment.

Hi ha tres **figures** que poden detectar i comunicar un cas. Són les següents:

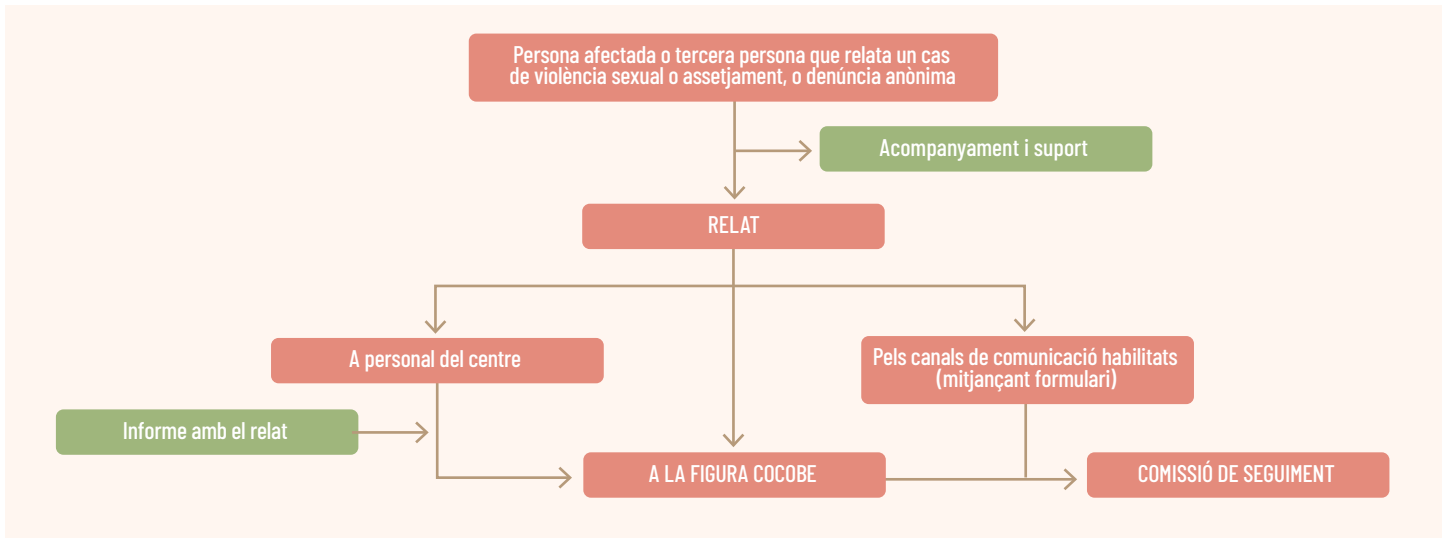
- **La persona que ha patit l'agressió sexual o l'assetjament:** pot fer la comunicació directament a una persona de confiança del centre o fer-la a través dels canals habilitats per l'escola.
- **Una tercera persona que en tingui coneixement,** tant si és un membre de l'equip professional del centre com si és un/a alumne/a que tingui sospites o coneixement del cas.
- **Una denúncia anònima:** la informació pot arribar tant pels canals de comunicació habilitats pel centre com per les xarxes socials.

LA COMUNICACIÓ DEL CAS A LA COMISSIÓ DE SEGUIMENT

Per tal de fer la comunicació de manera adequada a la comissió de seguiment, caldrà habilitar un **mecanisme de comunicació segur i confidencial** per rebre i gestionar informació sobre possibles casos. Amb aquesta finalitat, s'ha de crear una bústia on les persones puguin dipositar la informació, tant física com electrònica:

- Cal crear una **adreça de correu electrònic** específica, que no estigui vinculada a cap persona en concret. Només les persones de la comissió tindran accés a aquesta bústia, però l'accés no s'ha de restringir a una sola persona, per tal d'evitar possibles manipulacions de la informació.
- Cal crear un **formulari** (vegeu-ne el model a l'**annex 4**), que haurà d'estar disponible en **format paper**, per a la bústia física, i en **format electrònic**, per ser descarregat i enviat per correu electrònic. Haurà de complir la llei de protecció de dades. El formulari ha de contenir la informació bàsica següent:
 - Lloc i data.
 - Nom de la persona que redacta l'informe.
 - Posició dins del centre.
 - Relat.
 - Signatura.

⋮ *En la creació de la comissió de seguiment i dels mecanismes de comunicació, caldrà considerar les dimensions i la capacitat estructural de cada escola, servei o aula de formació. Tots els centres han de tenir un mecanisme per permetre la comunicació de casos i la intervenció corresponent.*

Figura 5. Circuit de comunicació de casos

Font: elaboració pròpia.

Pels canals de comunicació habilitats (mitjançant formulari)

Si la persona afectada o la tercera persona utilitza el formulari establert, el relat arribarà directament a la comissió de seguiment.

Si la situació d'agressió o assetjament es verbalitza a un/a professional del centre, és crucial que aquesta persona ofereixi suport i segueixi les pautes bàsiques d'intervenció per garantir un acompanyament adequat.

Després del primer acompanyament, la persona que ha rebut el relat ha de fer entendre la importància de comunicar el cas a la figura del / de la COCOBE:

- Si la persona afectada decideix fer-ho i ho demana, se li ha d'oferir ajuda en la redacció de l'escrit o en els passos que ha de seguir.
- Si la persona no vol fer la comunicació, la persona que ha rebut la informació ha de traspasar-la als agents clau mitjançant el formulari establert.

D'aquesta manera, totes les situacions, independentment del recorregut que tinguin, han de ser conegudes per la comissió, de manera anònima.

En cas de **denúncia anònima**, la comissió de seguiment ha de registrar el cas per escrit i fer-ne l'informe corresponent per deixar-ne constància i incloure'l a les dades de la memòria. Davant d'un cas així, no es pot obrir cap procés d'investigació sense la identificació de la persona que denuncia: aquesta és necessària per poder acusar l'agressor respectant els seus drets. Si la comunicació es fa pública a través de les xarxes socials, la comissió pot decidir, juntament amb la direcció, fer un comunicat públic en què informi de les vies formals establertes per presentar una queixa o denúncia, i prendre mesures de tipus pedagògic o preventiu, en cas que ho consideri adient.

- És molt important que el traspàs del relat, si no l'ha escrit la persona que ha patit l'agressió o l'assetjament, sigui tan neutral i tan fidel com sigui possible al que la persona en qüestió hagi expressat. Això implica no treure'n ni afegir-hi cap informació, ni canviar el tipus de llenguatge o les expressions emprades.
- L'objectiu és transmetre la informació de manera **imparcial** a la comissió de seguiment.

DIFERENCIACIÓ ENTRE QUEIXA I DENÚNCIA

En aquests casos, cal informar la persona afectada dels seus drets i dels recursos a què pot accedir, així com de la possibilitat de formalitzar una queixa per escrit. És important respectar sempre la decisió de la persona afectada, fins i tot quan es comunica el cas a la comissió de seguiment, i garantir l'anonimat si la persona ho sol·licita.

A continuació s'explica la diferència entre queixa i denúncia:

- La **queixa** és una comunicació formal de la situació d'agressió o assetjament feta per escrit i seguint els canals habilitats pel protocol. Pot ser presentada per la persona afectada o per un testimoni, i s'exposa a través d'un formulari. És important que rebí una **resposta** diligent i formal dins del termini establert, tot i que no implica automàticament l'inici d'una investigació; primer es fa una valoració dels fets.
- La **denúncia** s relaciona amb la violació d'una norma penal, un delictes, com ara qualsevol tipus de violència masclista definida per llei. Es formalitza quan hi ha una infracció penal clara i, per tant, es presenta davant les autoritats competents per tal que la considerin.

Si hi ha dubtes sobre si els fets comunicats poden ser delictes, caldrà consultar-ho a serveis especialitzats, ja que, si aquests fets són constitutius de delictes, caldrà activar el procediment penal i, per tant, de denúncia davant les autoritats competents.

- En cas que la víctima sigui **menor d'edat**, sempre que hi hagi coneixement que pot estar patint violència, hi ha l'**obligació legal** de comunicar-ho a les autoritats competents (serveis socials bàsics, EAI, Mossos d'Esquadra, etc.), i també a la família o persona tutora.

L'ACOMPANYAMENT DE LES PERSONES IMPLICADES

En el moment en què el cas arribi a la comissió de seguiment, és important:

- Assignar una **persona de referència** de la comissió de seguiment (normalment, és la figura del / de la COCOBE) per acompanyar la víctima durant tot el procés. Aquesta persona ha de proporcionar informació detallada del cas, suport emocional i orientació cap a altres serveis, si és necessari. Cada protocol ha d'especificar si aquesta persona pot ser externa a la comissió.

- Respectar la **privacitat i la intimitat** de les persones afectades mantenint la informació del cas dins de la comissió de seguiment. Tots els implicats han de signar un **compromís de confidencialitat**, fins i tot si no són membres oficials de la comissió.
- Iniciar la investigació del cas amb la **màxima immediatesa** i adherir-se als terminis establerts pel protocol per a la investigació i la resolució.

LA COMUNICACIÓ AMB LA PERSONA AFECTADA

En el moment en què es rep la informació d'un cas o la persona afectada l'explica, la comunicació amb aquesta variarà segons les circumstàncies següents:

- Si la víctima és **major o menor d'edat**:
 - Si la víctima és **menor d'edat**, la intervenció i les obligacions de l'equip educatiu i de la comissió varien considerablement. Existeix l'**obligació legal** de notificar el cas o les sospites a les autoritats pertinents i a la família o el tutor legal. Cal informar sobre l'edat de la víctima, el tipus de violència experimentada i la identitat de l'agressor, si es coneix o se sospita.
 - Si la víctima és **major d'edat**, malgrat la possibilitat d'informar del cas a la comissió de seguiment, cal respectar les seves decisions en relació amb el desenvolupament del cas.
- El seu **rol dins la institució**:
 - En cas que la víctima sigui **alumne/a**, cal ajustar les mesures a les que preveu el protocol, incloent-hi les mesures cautelars i educatives establertes per la comissió de seguiment.
 - Si la víctima és **personal laboral**, cal activar el protocol contra les violències sexuals o l'assetjament laboral corresponent al lloc de treball, i informar-ne el departament de recursos humans per tal que s'ocupi de la gestió. La comissió de seguiment pot implementar mesures educatives o restauratives, independentment del protocol laboral, després de concloure el procés i un cop hagi arribat a les seves conclusions.

Pel que fa a l'**acompanyament** de la persona afectada, cal tenir en compte el següent:

- Cal oferir atenció immediata, seguint les pautes bàsiques d'intervenció.
- La persona de referència, tant si és la figura del / de la COCOBE com una altra de les que integren la comissió, ha de tenir formació específica per poder acompanyar la persona degudament.
- La víctima ha de saber, en tot moment, en quin punt es troba el procés d'investigació del cas. Així mateix, cal acompanyar la persona en el procés, i reconèixer i respectar els possibles sentiments, fins i tot contradictoris, que pugui experimentar.

- En cas que la víctima sigui menor, és necessari explicar-li la necessitat de comunicar-ho a la família i les autoritats competents, i assegurar-li que això es fa per garantir la seva protecció.
- Per tal que la víctima se senti més segura i tranquil·la durant el procés, caldrà explicar-li que:
 - El que li ha succeït és violència.
 - La intenció de l'escola i de la comissió és donar-li suport i acompanyar-la.
 - Pot demanar ajuda a la persona de referència sempre que ho necessiti.
 - Serà informada, puntualment i detallada, de totes les mesures que es vagin adoptant al llarg del procés, des de les mesures cautelars fins a les sancionadores, si escau.

La comunicació amb la persona agressora variarà segons les circumstàncies següents:

- Si és **menor d'edat**, és obligatori informar del cas la família, i, si el cas pot ser considerat delictiu, les autoritats competents, com els Mossos d'Esquadra, la fiscalia o el jutjat de guàrdia.
- Si és **membre del personal del centre**, el cas s'ha de notificar al departament de recursos humans i s'ha d'activar el protocol corresponent. Després de completar aquest protocol, la comissió de seguiment pot decidir aplicar altres mesures educatives i restauratives. Les mesures cautelars i disciplinàries les ha d'aplicar el departament o l'òrgan responsable de la gestió del personal de l'escola.
- Si és **alumnat del centre**, el procés ha de seguir el protocol específic de les escoles, aules o serveis municipals de formació d'adults de la xarxa. La comissió de seguiment s'ha d'encarregar de tot el procés, incloent-hi la investigació, si és necessària. L'informe final ha d'incloure la conclusió sobre la possible agressió o assetjament sexual, així com les mesures disciplinàries preses, si escau.

Les **sancions i mesures disciplinàries** s'han d'establir en els protocols o en les normes d'organització i funcionament (NOFC), i han de ser accessibles a tots els membres de la comunitat educativa. Això reforça la transparència de l'escola i dels protocols i té un efecte preventiu clar, ja que mostra les conseqüències possibles d'aquests comportaments dins de l'escola i reafirma la postura de tolerància zero contra les violències masclistes.

Si l'agressor és **extern al centre**, cal proporcionar acompanyament a la víctima, amb suport emocional i informació sobre els seus drets i els serveis territorials especialitzats en violència masclista. Si la víctima és menor d'edat, cal comunicar el cas a la família i a les autoritats competents.

Pel que fa a l'**acompanyament** de la persona agressora, cal tenir en compte el següent:

- Informar-la degudament que ha estat acusada d'un fet de violència sexual o assetjament i, en concret, de quin fet i per part de qui; explicar-li que es respecten la seva presumpció d'innocència i els seus drets, i que la comissió s'encarregarà de fer una investigació de manera imparcial.

- Explicar-li que aquests actes constitueixen violència i que mai no tenen cap justificació.
- Informar-la que pot adreçar-se a la/les persona/es de referència sempre que ho necessiti.
- Informar-la puntualment de quin és l'estat del procés i de les mesures que s'apliquen, tant cautelars com sancionadores, si escau.
- Si és menor, comunicar-li l'obligatorietat d'informar del que ha passat la família o les persones tutores i les autoritats competents, si és el cas.

En cas que la persona agressora sigui membre del personal del centre i s'hagi d'activar el protocol de recursos humans, només podrà actuar la comissió d'aquest protocol (formada, normalment, per alguna persona de la direcció l'escola), que establirà les mesures de tipus pedagògic i preventiu necessàries. La intervenció de dues comissions alhora comprometria el dret a la confidencialitat del cas i podria ser revictimitzant per a les persones implicades.

PAUTES PER A L'ATENCIÓ DE LA POSSIBLE PERSONA AGRESSORA

En el moment en què un cas és notificat, no només cal atendre la persona presumptament agredida, sinó també la persona presumptament agressora. Cal tenir molt present que, tot i creure i no posar en dubte el relat de la víctima, la persona acusada també ha de veure els seus drets respectats en tot moment, especialment per part de les persones que formen part de la comissió i la direcció del centre.

*Mantenir la presumpció d'innocència i actuar amb **respecte** cap a ambdues parts és essencial per garantir que el procés sigui just per a tothom, també per a la resta de la comunitat educativa.*

Així doncs, cal recordar que:

- Fins que no hi hagi una resolució del cas, tot i que es poden prendre mesures cautelars, no es pot apartar la persona acusada de les seves funcions professionals.
- La confidencialitat ha de ser respectada estrictament per totes les persones que formen part del procés.
- La persona acusada té dret a saber qui l'acusa i de què.
- La persona acusada també ha de ser escoltada i acompanyada en igualtat de condicions per part de la comissió de seguiment.

El fet d'activar el protocol intern no interfereix en cas que la víctima vulgui iniciar, paral·lelament, la via externa, és a dir, la via de la denúncia administrativa o judicial, en qualsevol moment.

COMUNICACIÓ EXTERNA I MITJANS DE COMUNICACIÓ

En el supòsit que algun cas generi una situació de crisi i alarma social i, per tant, sigui necessari fer comunicacions externes, cal seguir algunes directrius:

1. Convocar una reunió entre la comissió de seguiment (que inclou la figura del / de la COCOBE) i la direcció del centre per tal d'establir de manera concreta quines mesures cal prendre i concretar quins passos cal seguir.
2. Convocar el personal laboral per tal d'informar-lo de la situació, explicar quines seran les accions que emprendreà l'escola i demanar que el personal s'abstingui de fer qualsevol comunicació de manera individual.
3. Informar el departament de recursos humans de quina és la situació, a qui es demanarà ajut i assessorament en els temes comunicatius amb les famílies de l'alumnat menor, en cas que sigui necessari, o quina és la millor estratègia comunicativa amb la resta de la comunitat educativa.
4. Si recursos humans considera que és la millor estratègia, convocar una reunió amb els membres de la comunitat educativa majors d'edat per tal d'explicar com està la situació i quines accions emprendreà l'escola, i també per tal de donar espai i veu a les persones. Si es considera necessari, es pot fer una reunió de contenció liderada per algun professional expert o algú extern a l'escola. Si cal, la figura del / de la COCOBE també haurà de participar-hi.
5. També es poden dur a terme altres accions, com, per exemple, escriure un comunicat per carta a les famílies o a l'alumnat adult, si es considera oportú.
6. Si el cas acaba sortint a la premsa, la comissió i l'equip directiu han d'escollir una persona portaveu que centralitzi les declaracions per part de l'escola, sempre amb l'assessorament de l'equip de comunicació de l'ajuntament.

∴ Totes les reunions i comunicacions que es facin en relació amb un cas han de quedar registrades i recollides per escrit, durant tot el procés de desenvolupament del cas.

FASE 3. ACTUACIÓ

DIAGNOSI

Un cop la persona afectada (sempre que sigui major d'edat) ha expressat clarament la seva voluntat sobre com vol procedir, la comissió ha de valorar el cas i fer una diagnosi de la situació. Aquesta diagnosi ha de considerar principalment la urgència de la situació, la tipologia de violència i els aspectes relacionats amb les persones implicades en el cas. Es recomana que aquesta fase no tingui una durada de més de 48 hores.

A partir del moment en què la comissió de seguiment rep la notificació d'un cas, es poden establir **mesures cautelars**, que es poden mantenir mentre dura el procés d'investigació i resolució. És a dir, es poden establir mesures per tal que les persones implicades coincideixin tan poc com sigui possible i totes dues se sentin tan còmodes com sigui possible. Això pot implicar modificar horaris o grups, fer classes en línia, etc.

⋮ *No es pot apartar una persona de la seva activitat laboral mentre no hi hagi una resolució amb indicis fermes d'agressió. Apartar la possible persona agressora de les seves funcions pot ser interpretat com una degradació.*
 ⋮ *En canvi, sí que es poden prendre altres mesures cautelars, com ara canviar-li temporalment el lloc de treball, sense alterar les seves funcions, o bé donar-li un permís retribuït mentre dura la investigació.*

Situació urgent o no urgent

A més del que s'ha esmentat, la comissió de seguiment ha de determinar si un cas és una situació urgent o no urgent. Per tal de poder-ho diferenciar, hi ha dos **criteris bàsics** que cal tenir en compte:

- **Immediatesa:** si els fets s'estan produint en aquest moment o es poden produir de manera imminent.
- **Gravetat:** fa referència a la severitat o la intensitat de les violències o fets comunicats.

EXEMPLE A continuació es mostra una taula d'exemple per poder valorar la gravetat de diferents tipologies de violències que poden arribar a la comissió de seguiment:

Taula 4. Classificació de violències sexuals

CLASSIFICACIÓ DE VIOLÈNCIES	NIVELL 1	NIVELL 2	NIVELL 3
Violència sexual	Mirades intrusives, comentaris sexuals no desitjats, etc.	Tocaments no desitjats, assetjament sexual, proposició de pràctiques sexuals sense context, etc.	Exhibicionisme, agressions sexuals, coaccions o amenaces per obtenir sexe, etc.

Font: Diputació de Barcelona (2023). Protocol marc per a l'abordatge de les violències masclistes en equipaments municipals.

La prioritat del cas es determina segons la seva urgència:

1. **Cas urgent:** resposta en les primeres 24 hores.
2. **Cas no urgent:** resposta en un termini màxim de 2-3 dies, segons el protocol establert.

A més de la urgència, cal valorar si el fet s'ha produït dins o fora de l'escola, ja que això influirà en l'actuació de la comissió de seguiment.

En cas que la víctima o la persona agressora sigui **menor d'edat** i es determini que el cas és **urgent**, cal seguir el protocol següent:

- **Emergència mèdica o policial:** trucar al 112 i avisar la família o els tutors legals.
- **Emergència sanitària:** si s'acompanya el menor a l'hospital de referència, cal avisar la família o els tutors legals un cop iniciat l'acompanyament.
- **Cas urgent sense emergències:** contactar amb els serveis especialitzats de referència (serveis socials bàsics, Fiscalia de Menors, EAIA) en les primeres 24 hores.

En cas de dubtar sobre quins serveis cal activar, cal contactar amb Infància Respon (telèfon disponible al circuit de menors d'edat).

La tipificació de la violència

La comissió de seguiment ha d'identificar quina tipologia de violència o d'assetjament¹⁰ s'ha produït i, amb aquesta informació, decidir quina ha de ser la seva actuació (consulteu l'**annex 1 [marc conceptual]**).

- Si es considera que hi ha **indicis de violència**, la comissió decidirà continuar la fase d'investigació, i, si cal, consultarà serveis especialitzats per determinar si hi ha hagut un possible delictes o no.
- En cas que es consideri que **no hi ha indicis de violència** sexual ni assetjament, es poden aplicar mesures educatives o restauratives, o bé optar per la redacció de l'informe i el tancament del cas.

¹⁰Consulteu l'apartat de marc conceptual per tal d'identificar-la més fàcilment, en cas que sigui necessari.

INVESTIGACIÓ

S'inicia en cas que la persona afectada decideixi interposar una queixa formal i continuar el procediment. La investigació busca determinar si hi ha indicis d'agressió o assetjament. Finalitza amb la redacció de l'informe de resolució. Es recomana que aquesta fase no duri més de 10 dies, i com a màxim 20 per a casos molt complexos.

SUPÒSITS DE LES SITUACIONS QUE ES PODEN PRODUIR

Dins del context de les escoles, aules o serveis municipals de formació de persones adultes es poden produir els supòsits següents entre agressor i víctima:

Quan l'agressor és un alumne de l'escola

AGRESSOR ALUMNAT DE L'ESCOLA

- Alumnat menor d'edat cap a alumnat menor d'edat
- Alumnat menor d'edat cap a alumnat major d'edat
- Alumnat menor d'edat cap a una persona treballadora
- Alumnat major d'edat cap a alumnat menor d'edat
- Alumnat major d'edat cap a alumnat major d'edat
- Alumnat major d'edat cap a una persona treballadora

Quan l'agressor és un treballador de l'escola

AGRESSOR PERSONAL DE L'ESCOLA

- Persona treballadora cap a alumnat menor d'edat
- Persona treballadora cap a alumnat major d'edat
- Persona treballadora cap a una altra persona treballadora

Quan l'agressor és extern a l'escola

AGRESSOR EXTERN A L'ESCOLA

- Agressor extern cap a alumnat menor d'edat
- Agressor extern cap a alumnat major d'edat
- Agressor extern cap a una persona treballadora

Per tal d'ampliar informació sobre l'actuació en cadascuna de les casuístiques, es pot consultar l'apartat 3.3 (actuació) de l'**annex 3 (intervenció)**.

Altres aspectes que cal tenir en compte són els següents:

- *L'actuació de la comissió dependrà de la casuística en què s'hagi produït la situació de violència, especialment, del rol de l'agressor al centre i de si aquest és major o menor d'edat.*
- *El protocol o les NOFC han de preveure diferents paquets de mesures cautelars i sancionadores, adaptades a l'edat de les persones implicades.*
- *Es recomana comptar amb suport especialitzat per a la comissió de seguiment durant el procés d'investigació i la redacció de l'informe de resolució, així com demanar suport a l'ajuntament, si cal.*
- *Els equips EAIA o de serveis socials que calgui activar han de ser els de referència del menor, vinculats al domicili on aquest resideix.*

RESOLUCIÓ

Amb l'informe de resolució, es comuniquen a les parts implicades quines són les mesures sancionadores, si escau, i es vetlla perquè es compleixin. També es decideixen les altres mesures que es poden aplicar, com les de tipus restauratiu, pedagògic, preventiu, etc. Es recomana que aquesta fase no tingui una durada superior a 3 dies.

Un cop arribi l'informe de resolució, poden passar dues coses:

- **Que hi hagi indicis sobre l'existència dels fets:** en aquest cas, la comissió ha de comunicar les mesures sancionadores a l'agressor, així com les mesures pedagògiques i restauratives que cal aplicar. En casos de violència greu o que constitueixin un delictes, la investigació serà a càrrec de les autoritats competents, de manera que des del centre només es podran aplicar mesures pedagògiques i restauratives.
- **Que no n'hi hagi indicis clars:** en aquest cas, la comissió ha de redactar un informe de tancament, i informar-ne les parts. Cal prendre mesures pedagògiques i preventives.

En cas que l'informe de resolució conclouï que **no hi ha evidències** suficients, el cas quedarà arxivat, i comptarà per fer la memòria anual de la comissió de seguiment. En aquest cas, no es podrà emprendre cap acció contra la persona acusada i la informació serà confidencial.

Si l'informe de resolució conclou que **hi ha evidències** suficients, les mesures sancionadores les haurà de decidir la comissió de seguiment, entre les opcions que prevegi el protocol. En aquest cas:

- Cal que l'agressor assumeixi la responsabilitat dels fets. La comissió ha de proporcionar l'acompanyament necessari perquè aquesta persona adquireixi les competències necessàries per evitar que la situació es repeteixi (en cas que no es tracti d'un fet delictiu).
- Cal informar de les sancions o mesures que imposarà la comissió, i l'agressor les ha d'acceptar i comprometre's a no repetir la conducta.

En cas que la resolució provingui de la comissió del protocol de recursos humans, cal garantir el compliment de les mesures establertes. A més, es poden implementar altres mesures, previstes a la fase 4.

FASE 4. BENESTAR, CURES I RESTAURACIÓ DEL DANY A LA COMUNITAT EDUCATIVA

La recuperació no es limita a l'atenció de la víctima i l'agressor, sinó que involucra **tota la comunitat educativa**. Això inclou accions pedagògiques, restauratives i de suport, essencials per reparar el dany a escala comunitària.

Aquestes mesures són cabdals per restaurar el benestar i prevenir futures situacions similars. S'integren en el nou Model de la Generalitat de Catalunya contra les violències masclistes (2022) i en el Protocol d'actuació del Departament d'Educació de la Generalitat de Catalunya (2023).

Després de la resolució, es poden considerar diverses alternatives per implementar aquestes mesures a l'aula, amb l'alumnat i el claustre, cosa que assegurarà un abordatge integrador i preventiu als centres educatius.

PRÀCTIQUES RESTAURATIVES

Les pràctiques restauratives són aquelles en què s'implica, directament, les persones involucrades en un cas de violència, incloent-hi la víctima i l'agressor i, si escau, altres persones afectades. Aquest procés està destinat a reparar el dany causat i promoure la reconciliació i el restabliment de les relacions dins de la comunitat.

Principis

- Aquests processos sempre han de ser voluntaris per part de les persones implicades.
- L'objectiu principal ha de ser sempre la reparació del dany i la restauració de les relacions.
- Cal mantenir una postura neutral cap a les persones implicades i centrar-se a condemnar la violència i no a jutjar el relat de la víctima.

- Cal garantir la seguretat de tots els participants: crear un espai segur per poder expressar-se lliurement i gestionar amb sensibilitat punts de vista que puguin causar malestar o dolor.
- El procés ha de ser inclusiu i accessible a totes les persones involucrades.
- Cal respectar sempre la dignitat de totes les persones que participin en el procés.
- És recomanable que aquestes pràctiques siguin supervisades per professionals amb formació especialitzada i que es busqui la intervenció d'experts en la matèria.
- Hi ha situacions en les quals aquestes pràctiques no són adequades, com ara quan hi ha hagut un delictes, quan existeix un gran desequilibri de poder entre les parts o quan alguna de les parts no està disposada a participar-hi.
- L'equip psicopedagògic del centre (si n'hi ha) pot valorar la conveniència d'iniciar aquest tipus de procés.

Tipologia

- **Reunions restauratives:** són trobades en què les parts afectades, sovint amb altres persones implicades o del seu entorn, es reuneixen amb la intervenció d'una persona facilitadora. L'objectiu és reduir el tracte agressiu i violent, promoure la responsabilització pels actes propis i reparar els danys ocasionats. No es busca atribuir culpes, sinó trobar solucions per millorar les relacions i el benestar de la comunitat. Aquestes reunions poden involucrar només les persones directament afectades o tot el grup classe o grup que es consideri de la comunitat educativa.
- **Cercle restauratiu:** pràctica pensada per fer en grup classe per tal que tothom pugui tenir la seva oportunitat d'expressar-se i trobar o proposar solucions comunes per a un problema o situació. Així mateix, serveix per reforçar els vincles entre les persones participants. Igual que en el cas anterior, el cercle restauratiu ha d'estar conduït per una persona amb coneixements específics.
- **Mediació:** es pot optar per aquesta via sempre que se segueixin els principis establerts sobre quan es pot utilitzar. Ha d'estar dirigida per una persona amb coneixements específics, i sempre s'ha d'utilitzar com una estratègia de reconciliació per tal de poder restablir la relació entre les persones afectades i admetre la responsabilitat de cadascú.

ACCIONS PREVENTIVES I PEDAGÒGIQUES

Una de les funcions de la comissió de seguiment és programar accions preventives contra les violències sexuals dins de les escoles. Es poden programar:

- Accions de sensibilització i prevenció sobre les violències sexuals, xerrades, cinefòrums o altres activitats que es puguin vincular als continguts curriculars.

- Jornades de sensibilització, que poden estar vinculades a entitats especialitzades, en funció de les necessitats detectades o proposades per la persona coordinadora de coeducació, convivència i benestar i/o la comissió de seguiment.
- Accions de socialització del protocol.
- Accions de formació del personal de l'escola.

IMPORTANT : Cal tenir present que la **prevenció** és la primera línia d'actuació, i és en aquest àmbit que les escoles poden intervenir de manera més directa i efectiva.

PER SABER MES : Com a material complementari, es pot consultar l'eina **Com treballar la prevenció de les violències sexuals a les escoles de persones adultes**, en què es fa referència a la dimensió preventiva de la tasca de les escoles de persones adultes i en què es poden trobar indicacions sobre els diferents elements pedagògics per tal de treballar-los i adaptar-los des de la perspectiva de gènere i coeducació. D'altra banda, a l'annex 5 es poden trobar recursos per facilitar aquesta tasca.

BIBLIOGRAFIA

Amnistia Internacional. «10 datos sobre violencia sexual que debes conocer», 2024.

Disponible a:

<https://www.es.amnesty.org/en-que-estamos/blog/historia/articulo/8-datos-sobre-violencia-sexual/>.

Bernal-Triviño, A. *Hacia una comunicación feminista. Cómo informar e informarse sobre violencia machista*. Editorial UOC, 2019.

Disponible a:

<https://www.torrossa.com/it/resources/an/4490313>.

Conselleria de Família i Igualtat d'Oportunitats. «Manual de indicadores de violencia de género para profesionales del ámbito sanitario». Comunitat Autònoma de la Regió de Múrcia, 2018.

Disponible a:

<https://igualdadyviolenciadegenere.carm.es/documents/202699/11037946/Manual+de+indicadores+de+V+G/5bbe7301-d19f-4620-b307-a19fa96d208d>.

Consell de Relacions Laborals de Catalunya. «Guia d'elaboració del protocol per a la prevenció i l'abordatge de l'assetjament sexual i per raó de sexe a l'empresa». Generalitat de Catalunya, 2021.

Disponible a:

https://treball.gencat.cat/web/.content/13_-_consell_relacions_laborals/documents/04_-_recursos/publicacions/Decaleg_i_guia_assetjament_/Guia/Guia_Protocol_Assetjament_CAT_Interactiu_DEF.pdf.

Consell de Relacions Laborals de Catalunya. «Protocol per a la prevenció i l'abordatge de l'assetjament sexual i per raó de sexe a l'empresa». Generalitat de Catalunya, 2021.

Disponible a:

https://treball.gencat.cat/web/.content/13_-_consell_relacions_laborals/documents/04_-_recursos/publicacions/protocol_assetjament/Protocol-per-a-la-prevencio-i-abordatge-de-lassetjament-sexual-i-per-rao-de-sexe-a-lempresa_DEF.pdf.

Delegació del Govern contra la Violència de Gènere. «Macroencuesta de violencia contra la mujer 2019. Principales resultados». Ministeri d'Igualtat, 2019.

Disponible a:

https://violenciagenero.igualdad.gob.es/violenciaEnCifras/macroencuesta2015/pdf/Principales_Resultados_Macroencuesta2019.pdf.

Departament d'Igualtat i Feminismes. *Model d'abordatge de les violències sexuals. Un model de país*. Generalitat de Catalunya, 2022.

Disponible a:

<https://igualtat.gencat.cat/web/.content/Ambits/violencies-masclistes/Model-dabordatge-de-les-Violencies-Sexuals.pdf>.

Departament de d'Igualtat i Feminismes. Protocol marc per a una intervenció amb diligència deguda en situacions de violència masclista. Generalitat de Catalunya, 2022.

Disponible a:

<https://igualtat.gencat.cat/web/.content/Ambits/violencies-masclistes/coordinacio-treball-xarxa/protocol/Protocol-Marc-2022.pdf>.

Departament d'Educació. Protocol d'actuació davant de qualsevol tipus de violència en l'àmbit educatiu. Generalitat de Catalunya, 2023.

Disponible a:

<https://educacio.gencat.cat/ca/departament/publicacions/protocols/actuacio-davant-violencia-ambit-educatiu/>.

Diccionari de terminologia jurídica, s/d.

Disponible a:

https://www.terminologiajuridica.cat/ca/cercador/Exhibicionisme?type=basic&thematic_area=Dret.

Diputació de Barcelona. Protocol marc per a l'abordatge de les violències masclistes en equipaments municipals, 2023.

Disponible a:

<https://www.diba.cat/documents/232140/0/Protocol+marc+abordatge-web.pdf/5781b281-4752-3bf3-5a8b-ddf14a302386?t=1700818780671>.

Diputació de Barcelona. Les escoles municipals de persones adultes: estat de la qüestió, 2019.

Disponible a:

<https://www.diba.cat/documents/94105123/115195250/EMPA-Estat2019.pdf/511bc630-3265-4ff0-9219-8262f8e0d09f>.

Geoviolència Sexual. «Impacto de la violencia sexual en la salud de las víctimas», 2023.

Disponible a:

<https://geoviolenciasexual.com/5-impacto-de-la-violencia-sexual-en-la-salud-de-las-victimas/>.

Institut Europeu per a la Igualtat de Gènere. Glossary and thesaurus.

Disponible a:

https://eige.europa.eu/publications-resources/thesaurus/terms/1314?language_content_entity=es.

Martín, N., i Vozmediano, L. «Conducta de agresión sexual: revisión de la literatura y propuesta de análisis mediante el modelo de triple riesgo delictivo».

A: *International e-Journal of Criminal Science*, 2014, 3 (8).

Disponible a:

<https://dialnet.unirioja.es/servlet/articulo?codigo=4879422>.

Ministeri de l'Interior. Informe sobre delitos contra la libertad sexual: 2022, 2023.

Disponible a:

<https://www.interior.gob.es/opencms/pdf/prensa/balances-e-informes/2022/INFORME-DELITOS-CONTRA-LA-LIBERTAD-SEXUAL-2022.pdf>.

Mossos d'Esquadra. *Violències masclistes digitals: quines són i què hi podem fer?* (guia), 2020.

Disponible a:

https://mossos.gencat.cat/web/.content/home/10_Temes/Dones/Violencies-digitals-/Guia_Violencies_Masclistes_Digitals.pdf.

Mujeres para la Salud. «Efectos de la violencia sexual en las mujeres», s/d.

Disponible a:

<https://www.mujeresparalasalud.org/efectos-de-la-violencia-sexual-en-las-mujeres/>.

National Sex Offender Public Website. «Cómo identificar», 2023.

Disponible a:

<https://www.nsopw.gov/es/seguridad-y-educacion/como-identificar#2-0>.

National Sexual Violence Resource Center. «El impacto de la violencia sexual», 2016.

Disponible a:

https://www.nsvrc.org/sites/default/files/saam_2016_el-impacto-de-la-violencia-sexual.pdf.

Nevado Fernández, C. *Características y consecuencias psicológicas de la violencia sexual en adolescentes*, 2008.

Disponible a:

<https://idus.us.es/handle/11441/24403>.

ONU Dones. «Dieciséis maneras de enfrentarte a la cultura de la violación», 2019.

Disponible a:

<https://www.unwomen.org/es/news/stories/2019/11/compilation-ways-you-can-stand-against-rape-culture>.

ONU Dones. «Hechos y cifras: poner fin a la violencia sexual contra las mujeres», 2024.

Disponible a:

<https://www.unwomen.org/es/what-we-do/ending-violence-against-women/facts-and-figures#83924>.

Organització Mundial de la Salut. «Violencia contra la mujer. Datos y cifras», 2021.

Disponible a:

<https://www.who.int/es/news-room/fact-sheets/detail/violence-against-women>.

Pateman, Carole. *El contrato sexual*, 1995.

Disponible a:

<https://jcguanche.files.wordpress.com/2014/01/131498859-carole-pateman-el-contrato-sexual-1995.pdf>.

Redondo, S.; Luque, E.; Navarro, J. C., i Martínez, M. «Análisis empírico de las características y los factores de riesgo de reincidencia en una muestra de agresores sexuales encarcelados». *A: Anuario de Psicología Jurídica*, 2005, 15(15), 135-157.

Disponible a:

<https://journals.copmadrid.org/apj/art/cf1f78fe923afe05f7597da2be7a3da8>.

Save the Children. «Módulo 2. Indicadores de violencia sexual contra la infancia», 2020.

Disponible a:

https://www.savethechildren.es/sites/default/files/2020-09/ManualFormativo_Modulo2.pdf.

Secretaria contra la Violència Sexual, l'Explotació i el Tràfic de Persones.

«Consecuencias que se derivan de la violencia sexual». Govern de Guatemala, s/d.

Disponible a:

<https://news.svet.gob.gt/temasdetrabajo/consecuencias-que-se-derivan-de-la-violencia-sexual>
[consulta: 23 de gener de 2024].

Solano Fallas, A. «Contrato sexual: subyugación y exclusión». A: *InterSedes*, revista electrònica de les seus regionals de la Universitat de Costa Rica, ISSN 2215-2458, volum XXIII, número 48, juliol-desembre, 2022.

Disponible a:

<https://www.scielo.sa.cr/pdf/is/v23n48/2215-2458-is-23-48-246.pdf>.

Unicef. «Maltrato y abuso sexual II: indicadores. Recursos para maestros», s/d.

Disponible a:

https://www.dgeip.edu.uy/documentos/2014/prensaprimaria/785/m_indicadores.pdf.

Valencia, O.; Labrador, M. A., i Del Rosario Peña, M. «Características demográficas y psicosociales de los agresores sexuales». A: *Diversitas. Perspectivas en Psicología*, 2010, 6 (2), 297-308.

Disponible a:

<http://www.scielo.org.co/pdf/dpp/v6n2/v6n2a07.pdf>.

Xarxanet. «Glossari de les violències digitals masclistes», 2022.

Disponible a:

<https://xarxanet.org/informatic/recursos/glossari-de-violencies-digitals-masclistes>.

Xarxanet. «Recursos. Què ha d'incloure un protocol contra l'assetjament sexual?», 2022.

Disponible a:

<https://xarxanet.org/juridic/recursos/que-ha-de-contenir-un-protocol-contra-l'assetjament-sexual>.

ANNEXOS

1. MARC CONCEPTUAL

1.1. CONCEPTES BÀSICS

En aquest annex trobareu informació i recursos referents a tots els conceptes que podeu trobar en el marc conceptual del document. La intenció és que pugueu ampliar els coneixements i aprofundir-hi, i també oferir-vos recursos que puguin servir per treballar els temes dins de l'aula.

Primerament, es presenten les definicions dels diferents conceptes als quals es fa referència en el document.

A) DEFINICIONS

Violència masclista: Violació dels drets humans a través de la violència que s'exerceix contra les dones com a manifestació de la discriminació i de la situació de desigualtat en el marc d'un sistema de relacions de poder dels homes sobre les dones i que, produïda per mitjans físics, econòmics o psicològics, incloses les amenaces, les intimidacions i les coaccions, té com a resultat un dany o un patiment físic, sexual o psicològic, tant si es produeix en l'àmbit públic com en el privat (Llei 17/2020, art. 2).

Sensibilització: Conjunt d'accions educatives, pedagògiques i comunicatives encaminades a generar canvis i modificacions en l'imaginari social que permetin avançar cap a l'erradicació de la violència masclista (Llei 17/2020, art. 2).

Prevenció: Conjunt d'accions encaminades a evitar o reduir la incidència de la problemàtica de la violència masclista per mitjà de la reducció dels factors de risc, i impedir-ne així la normalització, i les encaminades a sensibilitzar la ciutadania en el sentit que cap forma ni manifestació de violència no és justificable ni tolerable (Llei 17/2020, article 2).

Detecció: Posada en funcionament de diferents instruments teòrics i tècnics que permetin identificar i fer visible la problemàtica de la violència masclista, tant si apareix de forma esporàdica com de forma estable, i que permetin també conèixer les situacions en les quals s'ha d'intervenir, per tal d'evitar-ne el desenvolupament i la cronicitat (Llei 17/2020, art. 2).

Atenció: Conjunt d'accions destinades a una persona perquè pugui superar les situacions i les conseqüències generades per la violència masclista en els àmbits personal, familiar, laboral i social, tot garantint-ne la seguretat i facilitant-li la informació necessària sobre els recursos i els procediments (Llei 17/2020, article 2).

Recuperació: Procés de desvictimització en els àmbits afectats, realitzat per les mateixes dones i llurs fills i filles. Aquest procés comporta un cicle vital personal i social de la dona centrat en el restabliment de tots els àmbits danyats per la situació de violència masclista viscuda» (Llei 17/2020, art. 2).

Reparació: Conjunt de mesures jurídiques, econòmiques, socials, laborals, sanitàries, educatives i similars, preses pels diversos organismes i agents responsables de la intervenció en l'àmbit de la violència masclista, que contribueixen al restabliment de tots els àmbits danyats per la situació viscuda, garantint l'acompanyament i l'assessorament necessaris (Llei 17/2020, art. 2).

Diligència deguda: Obligació dels poders públics d'adoptar mesures legislatives i de qualsevol altre ordre per a actuar amb l'agilitat i eficiència necessàries i assegurar-se que les autoritats, el personal, els agents, les entitats públiques i els altres actors que actuen en nom d'aquests poders públics es comportaran d'acord amb aquesta obligació, amb vista a prevenir, investigar, perseguir, castigar i reparar adequadament els actes de violència masclista i protegir-ne les víctimes (Llei 17/2020, art. 2).

Victimització secundària o revictimització: Maltractament addicional exercit contra les dones que es troben en situacions de violència masclista i llurs fills i filles, com a conseqüència directa o indirecta dels dèficits quantitius i qualitatius de les intervencions dutes a terme pels organismes responsables, i també per les actuacions desencertades o negligents provinents d'altres agents implicats (Llei 17/2020, art. 2).

Consentiment sexual: Voluntat expressa, emmarcada en la llibertat sexual i en la dignitat personal, que dona pas a l'exercici de pràctiques sexuals i l'avalua. La prestació del consentiment sexual s'ha de fer des de la llibertat, ha de romandre vigent durant tota la pràctica sexual i està acotada a una persona o diverses persones, a unes determinades pràctiques sexuals i a unes determinades mesures de precaució, tant davant d'un embaràs no desitjat com d'infeccions de transmissió sexual. No hi ha consentiment si l'agressor crea unes condicions o s'aprofita d'un context que, directament o indirectament, imposin una pràctica sexual sense comptar amb la voluntat de la dona (Llei 17/2020, art. 2).

Interseccionalitat: Concurrència de la violència masclista amb altres eixos de discriminació, com l'origen, el color de la pell, el fenotip, l'ètnia, la religió, la situació administrativa, l'edat, la classe social, la precarietat econòmica, la diversitat funcional o psíquica, les addiccions, l'estat serològic, la privació de llibertat o la diversitat sexual i de gènere, que fa que impactin de manera agreujada i diferenciada. La interacció d'aquestes discriminacions ha d'ésser tinguda en compte a l'hora d'abordar la violència masclista (Llei 17/2020, art. 2).

B) DEFINICIONS SOBRE VIOLÈNCIES SEXUALS

L'article 4 de la Llei 17/2020 defineix la violència sexual de la manera següent:

Violència sexual: Comprèn qualsevol acte que atempti contra la llibertat sexual i la dignitat personal de la dona creant unes condicions o aprofitant-se d'un context que, directament o indirectament, imposin una pràctica sexual sense tenir el consentiment ni la voluntat de la dona, amb independència del vincle que hi hagi entre la dona i l'agressor o agressors. Inclou l'accés corporal, la mutilació genital o el risc de patir-ne, els matrimonis forçats, el tràfic de dones amb finalitat d'explotació sexual, l'assetjament sexual i per raó de sexe, l'amenaça sexual, l'exhibició, l'observació i la imposició de qualsevol pràctica sexual, entre altres conductes (Llei 17/2020, art. 4). En relació amb l'assetjament, més enllà de les tipologies descrites a la taula, cal tenir present que es pot produir en diferents direccions:

Assetjament vertical descendent: succeeix quan l'assetjament es produeix des d'una posició de poder cap a una posició d'inferioritat de rang de poder o de subordinació, sigui en un context laboral, educatiu o mercantil. El cas d'un cap que assetgi una persona subordinada en l'entorn laboral, o el cas d'un/a professor/a que assetgi un/a alumne/a són exemples d'aquesta tipologia d'assetjament.

Assetjament vertical ascendent: es produeix des d'una posició de subordinació o inferioritat de rang de poder cap a posicions més elevades en la jerarquia de l'organització. Per exemple, quan una persona subordinada és qui assetja sexualment el o la cap, o quan un/a alumne/a o un grup d'alumnes assetgen un/a professor/a, es produeix assetjament vertical ascendent.

Assetjament horitzontal: és el que es produeix entre persones del mateix rang o posició de poder; per exemple, entre companys/es de feina o de classe.

C) PER SABER-NE MÉS

- **Patriarcat:** «forma d'organització social, política i econòmica basada en la dominació del pare, especialment a partir del control de la reproducció humana, que reserva a l'home el protagonisme en l'espai públic, on exerceix el poder que relega la dona a l'espai domèstic i a la funció reproductora, n'hi reprimeix la sexualitat i s'apropia de la seva força de treball». S'entén com a sistema d'ordre social que legitima i perpetua les desigualtats de gènere i que utilitza la violència com a mecanisme de control (Termcat, Diccionari de sociologia i ciències socials).
- **Sexe:** «conjunt de característiques físiques, biològiques i anatòmiques sobre la base de les quals s'estableix la distinció entre homes i dones» (Termcat, Diccionari de sociologia i ciències socials).

- **Gènere:** «conjunt de característiques socials, culturals, polítiques, psicològiques, jurídiques i econòmiques construïdes socioculturalment que la societat assigna a les persones de manera diferenciada, com a pròpies d'homes i dones» (Dones i feminismes. Drets Socials, Justícia Global, Feminismes i LGTBI, Ajuntament de Barcelona).
- **Glossari:** l'Ajuntament de Barcelona, i en concret l'Àrea de Drets Socials, Cultura, Educació i Cicles de Vida, presenta aquest glossari en línia sobre termes referents a dones i feminismes en el qual es poden trobar una gran quantitat de conceptes relacionats, com, per exemple, amor líquid, barreres invisibles o cisgènere, entre molts d'altres.
- **Feminismo para principiantes** (Núria Varela): aquest llibre explica, de manera senzilla, els diferents conceptes bàsics relacionats amb el feminisme, així com les diferents onades del moviment al llarg de la història.
- **El contracte sexual** (Carole Pateman, 1995): aquest llibre explica la teoria del contracte sexual. Permet aprofundir en les raons de la violència sexual, que es troben en les arrels més profundes del sistema patriarcal.
- **La cultura de la violació:** article en què Rachel Bloom explica, molt breument, cinc mites al voltant de la cultura de la violació i explica què vol dir exactament fer servir aquest terme i a què fa referència.
- **ONU Dones. Setze maneres d'enfrontar-te a la cultura de la violació:** ONU Dones proposa diferents accions que es poden emprendre des de l'àmbit personal per tal de trencar amb la cultura de la violació.
- **«Revelando estereotipos que no nos representan»** (Yolanda Domínguez): en aquesta xerrada l'experta parla de la influència del sexisme en el comportament de les persones i en els diferents àmbits de la vida quotidiana.
- **«Tinc ploma... I què?»:** a través d'aquest vídeo, que ofereix Betevé, es mostren de manera més dinàmica els conceptes d'identitat de gènere, expressió de gènere i orientació sexual («Tinc ploma... I què? - Oh My Goig | betevé» [[youtube.com](https://www.youtube.com/)]).
- Des de **Prevenió de la violència masclista en l'àmbit educatiu** de la web de la Generalitat de Catalunya, es presenten diversos mòduls formatius que poden ajudar a clarificar conceptes. El **mòdul 1** fa referència a conceptes bàsics com ara els rols, els estereotips i els mandats de gènere. També hi ha un vídeo explicatiu de les definicions i exemples dels mandats de la masculinitat i de la feminitat.
- **Institut Català de les Dones:** a través de la Llei 17/2015, de 21 de juliol, d'igualtat efectiva de dones i homes, en aquesta [pàgina](#) trobareu la definició dels estereotips de gènere amb exemples de la cultura masclista, tan aplicats als trets personals, a les tasques de la llar, a l'ocupació i a l'aparença física.

- «Rols de gènere en l'elecció d'estudis» (UOC, Universitat Oberta de Catalunya): el grup de recerca Gènere i TIC (GENTIC) estudia la influència del sexisme i dels rols de gènere en les eleccions acadèmiques i professionals d'adolescents i joves i en la percepció que tenen de les seves competències.
- Gènere i FP: una relació d'igualtat?: aquest document mostra l'efecte que té el gènere en els estudis triats i l'àmbit professional escollit.
- «¿Fuerte como papá? ¿Sensible como mamá? Identidades de género en la adolescencia» (Centro Reina Sofía de Fad Juventud): dades sobre els estereotips de gènere i els actes de violència masclista dins de la parella segons el gènere.

1.2. VIOLÈNCIES MASCLISTES

- «Dossier estadístic de violències masclistes» (Observatori de la Igualtat de Gènere): en aquest document hi ha dades estadístiques sobre diferents tipologies de violència masclista a Catalunya. Les dades són de l'any 2021.
- Dades sobre femicidis a Catalunya de Institut Català de les Dones.
- Delegació del Govern contra la Violència de Gènere: portal on trobareu estadístiques i recursos d'àmbit nacional, informes de l'Observatori Estatal de Violència contra la Dona, estudis, publicacions, dades d'organismes nacionals i internacionals, etc.
- Institut Nacional d'Estadística (INE): estadístiques de violència domèstica i de gènere.
- Dades estadístiques de Poder Judicial d'Espanya.
- Violència masclista en dades (Efeminista): en aquest portal trobareu diferents dades en relació amb la violència masclista a Espanya. Dades com quantes dones viuen amb polsera de geolocalització per culpa dels seus agressors, menors víctimes de violència vicària, casos actius, i molta altra informació relativa a les diferents tipologies de violència masclista, incloent-hi les violències sexuals, i també altres informacions relatives a la desigualtat de gènere.
- Violència contra les dones (ONU Dones): portal interactiu on trobareu informació i estadístiques sobre la violència contra les dones a escala mundial.
- Fets i xifres: posar fi a la violència contra les dones (ONU Dones): en aquesta pàgina web trobareu informació sobre diferents tipologies de violència masclista a escala mundial.
- Des de Prevenició de la violència masclista en l'àmbit educatiu de la web de la Generalitat de Catalunya es presenten diversos mòduls formatius que poden ajudar a clarificar conceptes. Els mòduls 2, 3 i 4 fan referència a les relacions abusives entre adolescents.

- [«Violència masclista en l'àmbit de la parella»](#): aquest document creat per l'Ajuntament de Barcelona fa una explicació de què és la violència masclista, en descriu les tipologies, ofereix recomanacions en cas de viure una situació de violència de gènere (què s'ha de fer) i explica les mesures cautelars penals i civils, entre altres.
- [«Marc conceptual i legal» \(Generalitat de Catalunya\)](#): en aquesta pàgina es pot trobar, explicat de manera senzilla, el marc conceptual i legal actual que regula les violències masclistes, així com les tipologies i els àmbits que recull la legislació actual, a més d'algunes eines de prevenció.
- [«L'impacte de la violència masclista i processos de recuperació en la infància i l'adolescència, en les mares i en les relacions maternofilials» \(recerca aplicada\) \(Ajuntament de Barcelona\)](#).
- [«Todas las secuelas de la violencia de género y cómo tratarlas» \(Quirón Salud\)](#): pàgina amb informació sobre les diferents conseqüències que la violència masclista en l'àmbit de la parella pot tenir per a les dones que l'han viscuda.
- [Dades, xifres i informació sobre la violència contra les dones de l'Organització Mundial de la Salut \(OMS\)](#).
- Document del [Protocol d'actuació davant els casos de violència de gènere en l'àmbit educatiu d'Andalusia](#).
- **Generalitat de Catalunya. Prevenció de la violència masclista en l'àmbit educatiu, mòdul 2 (La violència masclista i les relacions abusives entre adolescents)**: en els quatre apartats d'aquest mòdul formatiu, la Generalitat proporciona informació sobre la violència masclista entre adolescents, amb la inclusió de dades, referents culturals i tipologies d'abusos i violència en el marc de la parella adolescent i l'ús de les TIC.
- [Infografia sobre mites de la violència masclista](#): diverses entitats de Tenerife han elaborat aquesta infografia en què desmunten diferents mites sobre la violència masclista.
- [Mapa dels mites de la violència de gènere al segle XXI](#): en aquest article es pot trobar informació relativa als mites de la violència de gènere, així com imatges explicatives del funcionament d'aquests, creades per les autores de l'article.
- [Les tres fases de la violència masclista en l'àmbit de la parella](#): explicació de la teoria de L. Walker sobre el cicle de la violència, que consta de tres fases que es van repetint i en què la velocitat de repetició del cicle i la intensitat van augmentant cada cop més.
- [«Unfollow a les violències masclistes»](#): guia del Consell Nacional de la Joventut de Catalunya per treballar les violències masclistes en l'entorn digital.
- [«No siguis un matxirulo»](#): guia plegable sobre noves masculinitats editada pel Consell de la Joventut de Barcelona.

1.3. VIOLÈNCIES SEXUALS: TERMINOLOGIA I TIPOLOGIES

A continuació es mostren unes taules que recullen les conseqüències més habituals d'haver patit violència sexual, des del punt de vista físic, psicoemocional, conductual i social, i econòmic.

A) CONSEQÜÈNCIES DE LA VIOLÈNCIA SEXUAL

Taula 6. Conseqüències de la violència sexual

FÍSQUES	PSICOEMOCIONALS
<ul style="list-style-type: none"> • Danys o ferides als genitals. • Ferides o rascades a la pell. • Malalties de transmissió sexual (MTS). • Embaràs no desitjat. • Avortament espontani. • Problemes de son. • Insatisfacció o problemes sexuals. • Pèrdua de control d'esfínters. • Autolesions. • Dolors crònics d'origen desconegut. • Mal de cap. • Infeccions freqüents del tracte urinari. • Fístula traumàtica. • Paràlisi. • Taquicàrdia. • Tremolors. • Tensió muscular. • En alguns casos, les supervivents que tenen discapacitat l'atribueixen als episodis de violència sexual viscuda. • Mort per suïcidi, complicacions en l'embaràs, avortament insegur, VIH/SIDA, assassinat durant la violació o posteriorment, en defensa de l'honor. • Infanticidi d'un nadó acabat de néixer que és fruit d'una violació. 	<ul style="list-style-type: none"> • Sentiments de culpa, vergonya, por, enuig, depressió. • Efectes en l'autoestima. • Idees de suïcidi. • Crisis nervioses sobtades. • Consum de tòxics (drogues o medicaments). • Ganes de plorar sobtades i sense motiu aparent. • Conducta sexualitzada i/o conductes sexuals de risc. • Davallada en el rendiment acadèmic o laboral. • TEPT, trastorns de somatització i dissociatius. • Ansietat, negació. • TCA. • Autòlisi. • Tendència a canviar-se de roba i rentar-se constantment. • Sentiment d'inseguretat. • Canvis de conducta. • Episodis de reviure el trauma: flashbacks o escenes retrospectives. • Pèrdua de les ganades de viure. • Dificultat de concentració. • Hipervigilància. • Humiliació. • Irritabilitat o explosions d'ira. • Limitació de la capacitat afectiva. • Resposta d'alarma exagerada. • Sentiment d'indefensió. • Records i somnis desagradables.



SOCIALS/CONDUCTUALS	ECONÒMIQUES
<ul style="list-style-type: none"> • Incapacitat per defensar els drets propis, desconfiança. • Dificultat per a les relacions socials. • Relacions amb els altres basades en la sexualització extrema i no apropiada. • Agressivitat cap a altres persones. • Activitats temeràries i conductes de risc. • Vida sexual precoç o anul·lació total de la vida sexual. • Multiplicitat de parelles sexuals. • Sentiment d'estranyesa cap als altres i de distanciament. • Restricció de la vida social. • Conductes extremadament sexualitzades. • És una de les formes més extremes d'ofensa i d'humiliació que pot patir una persona, un atemptat contra la seva dignitat. • Gran estigma social i culpabilització de la víctima des del punt de vista social. 	<ul style="list-style-type: none"> • Costos econòmics per a la víctima derivats de l'atenció mèdica, psicològica, etc., necessària. • Possible cost econòmic derivat de les faltes al lloc de treball o, fins i tot, de la pèrdua de la feina

Font: elaboració pròpia a partir de dades de Geoviolència Sexual, el Govern de Guatemala i Mujeres para la Salud.

B) PER SABER-NE MÉS

- Dades sobre violències sexuals: Geoviolència Sexual ofereix en aquesta pàgina web diferents dades relatives a les violències sexuals a Espanya («La epidemiologia de la violència sexual»).
- Tipologies de violències sexuals: Geoviolència Sexual explica en aquesta entrada les diferents tipologies de violències sexuals.
- «Estrategias y acciones de resistencia en torno a la violencia sexual» (**P. Ravelo Blancas**, 2002, *El Cotidiano*): interessant article sobre formes d'organització social de resistència contra les violències sexuals.
- «Guia bibliogràfica de violències sexuals»: en aquesta guia trobareu la informació classificada segons els aspectes concrets de les violències sexuals i organitzada per tipologies documentals, com ara manuals i monografies, audiovisuals, narratives i relats personals o recursos en línia de lliure accés.

- [Breu guia sobre la violència sexual de la CEPAL](#): conté informació sobre definicions, tipologies, factors de risc i altres qüestions interessants per aprofundir en el coneixement del concepte, les conseqüències, etc.
- [L'Associació de Drets Sexuals i Reproductius](#) lluita per l'exercici de la llibertat i en favor de la justícia social per garantir els drets sexuals i reproductius. A la web s'hi poden trobar recursos per abordar la temàtica.
- [Article d'Amnistia Internacional que parla sobre els drets sexuals i reproductius](#), els països on són vulnerats i els passos que s'estan fent per lluitar a favor d'aquests drets.
- L'Observatori dels Drets Sexuals i Reproductius llança «[Tira pel\(s\) dret\(s\)!](#)», una campanya de sensibilització i difusió amb l'objectiu de contribuir a l'empoderament d'una ciutadania crítica que planti cara a les regressions dels drets i les llibertats sexuals i reproductius. Hi trobareu informació sobre quins són aquests drets, i materials de la campanya.
- [Análisis empírico integrado y estimación cuantitativa de los comportamientos sexuales violentos \(no consentidos\) en España](#): en aquest informe elaborat pel Grup d'Estudis Avançats en Violència (2020), hi trobareu dades i estadístiques (oficials i no oficials, però rigoroses) sobre els diversos delictes de naturalesa sexual, i altres actes de violència sexual a l'Estat espanyol, que provenen de diferents fonts informatives.
- [Recursos i adreces d'interès a la ciutat de Barcelona](#): pàgina de la Fundació Salut i Comunitat que conté diferents recursos (enllaços, documents, audiovisuals, etc.) sobre les violències sexuals, a més d'adreces d'interès dins de la ciutat de Barcelona.
- **Violències sexuals**: pàgina dels Mossos d'Esquadra sobre les violències sexuals. Conté informació clara sobre els conceptes i altres recursos i informació important, com un directori de recursos, etc.
- **Violències sexuals digitals**: tràiler del documental [Fora de joc, les regles del ciberassetjament](#). La temàtica del documental és el ciberassetjament en l'adolescència.
- [«Glossari de violències masclistes digitals»](#): Xarxanet publica aquest glossari amb tots els termes que fan referència a les diferents violències masclistes, incloent-hi les sexuals, en l'àmbit digital.
- [«Grooming, sexting, stalking y sextorsión: definición y modus operandi»](#): pàgina web que inclou informació sobre les violències sexuals digitals i també enllaços a recursos i vídeos que poden servir per treballar el tema amb l'alumnat.
- [Fem Bloc](#): línia feminista d'atenció i suport davant les violències masclistes digitals.
- [«Matrimoni forçat»](#): pàgina web de l'entitat especialitzada Valentes i Acompanyades on es poden trobar informació i recursos sobre el fenomen del matrimoni forçat a Catalunya, així com el contacte amb l'associació.
- [«Pràctica 4. Els matrimonis forçats»](#): pàgina de la Generalitat de Catalunya on es pot trobar informació sobre els matrimonis forçats.

- [«Quines són les fases d'intervenció davant el matrimoni forçat a Catalunya?»](#): a la pàgina de Xarxanet trobem aquest article que explica com està considerada aquesta pràctica des del punt de vista legal i quines són les fases d'intervenció davant d'un cas.
- [Què és la mutilació genital femenina?](#): UNICEF presenta en aquesta pàgina web els coneixements bàsics sobre aquesta pràctica.
- **Mutilació genital femenina**: [pàgina web](#) de l'OMS que aporta dades i xifres d'aquesta pràctica al món, a més d'explicar quins són els diferents tipus de MGF.
- [Guia d'acompanyament i bon tracte a l'alumnat que verbalitza situacions de violències sexuals](#) (Generalitat de Catalunya): guia per a docents i personal d'institucions educatives amb conceptes bàsics, recursos i pautes per a una primera atenció.
- [«La victimización sexual en la adolescencia: un estudio nacional desde la perspectiva de la juventud española»](#) (Universitat de Barcelona): el document que es presenta recull únicament dades de victimització sexual, i és una part de l'estudi original, finançat per l'Observatori Social de la Fundació "la Caixa" (SR21-00381), titulat *V-O: Does violence beget violence? Victim-offender overlap in Spanish adolescents*.
- [«Victimologia del desenvolupament: incidència i repercussions de la victimització i la polivictimització en joves catalans»](#): article de la Generalitat de Catalunya. El projecte parteix de la hipòtesi que la incidència de victimització en adolescents catalans seguirà la línia d'altres treballs publicats en aquest sentit en l'àmbit internacional (Finkelhor et al., 2005a; Fundación Paz Ciudadana, 2004), que destaquen les repercussions negatives d'aquesta experiència en l'estat psicològic dels joves.

2. MARC LEGAL

En aquest annex podreu trobar informació sobre el marc legal que regula la violència masclista i sexual i que, per tant, dirigeix les polítiques estatals i autonòmiques que emmarquen els protocols i els donen sentit.

En primer lloc, es presenta una taula amb tota la legislació més important vinculada als protocols contra les violències sexuals. Seguidament, hi ha un apartat per a cada categoria normativa: internacional, europea, nacional i autonòmica, per si s'hi vol aprofundir o treballar-les a l'aula.

2.1. MARC LEGAL DEL PROTOCOL

Taula 7. Normativa internacional

<p>Declaració universal dels drets humans (1948)¹¹</p>	<ul style="list-style-type: none"> • La Declaració universal dels drets humans va ser el primer text de les Nacions Unides en què es van establir les bases sobre els drets fonamentals de totes les persones. És considerada, generalment, el fonament de la normativa internacional en matèria de drets de les persones. Suposa el primer reconeixement universal del fet que els drets i les llibertats bàsiques fonamentals són inherents a totes les persones i inalienables. • Aquesta declaració ha estat la base de la gran majoria de tractats internacionals vinculants sobre drets humans, convencions regionals i projectes de llei nacionals. És el document més traduït del món, cosa que n'evidencia l'abast global. Els drets recollits en aquest text s'han convertit en l'estàndard internacional del que es considera acceptable i el que no en relació amb el tracte a les persones i l'establiment de normativa internacional i nacional.
<p>Convenció sobre els drets dels infants (1989)¹²</p>	<ul style="list-style-type: none"> • La Convenció sobre els drets dels infants regula especialment tot allò que fa referència als drets específics dels infants com a persones que necessiten una protecció especial i prioritària, i determina quines mesures han de prendre els estats per garantir aquests drets. La convenció defineix com a infants tots els éssers humans menors de 18 anys, tret que la legislació del país reconegui abans la majoria d'edat. • Aquesta convenció reconeix als infants drets polítics i socials, com el dret a ser escoltats en processos judicials que els afectin directament (article 12). • A més, la convenció protegeix els infants de la violència en diversos articles: insta els estats membres a protegir-los davant de tota mena de maltractaments, abusos i explotacions, incloent-hi els de tipus sexual. • Aquesta convenció és especialment rellevant a l'hora de desenvolupar altres tractats internacionals i projectes de llei amb caràcter vinculant que són bàsics en el nostre sistema actual de protecció a la infància.



¹¹ Nacions Unides. Declaració universal dels drets humans, del 10 de desembre de 1948. Disponible a: https://www.ohchr.org/sites/default/files/UDHR/Documents/UDHR_Translations/spn.pdf.

¹² Nacions Unides. Convenció sobre els drets de l'infant, del 20 de novembre de 1989. Disponible a: <https://www.un.org/es/events/childrenday/pdf/derechos.pdf>.

Convenció sobre l'eliminació de totes les formes de discriminació contra la dona (CEDAW, 1979) ¹³

- La Convenció per a l'eliminació de totes les formes de discriminació contra la dona, del 18 de desembre de 1979, va ser la primera convenció de les Nacions Unides en què es va parlar específicament del dret de les dones a erradicar la discriminació que patien. Per primer cop, s'establien a escala internacional obligacions dels estats signants en matèria d'igualtat de gènere.
- De fet, va ser en aquesta convenció que es va definir, per primer cop, el concepte de discriminació contra les dones com tota distinció, exclusió i restricció basada en el sexe que tingui per objecte menyscarbar o anul·lar el gaudi o l'exercici dels drets de les dones i les seves llibertats fonamentals, tant en l'esfera pública com privada.

III Conferència Mundial sobre la Dona (Nairobi, 1985) ¹⁴

- L'objectiu de l'anomenada Conferència de Nairobi (1985) va ser avaluar quines havien estat les fites aconseguides des de l'aprovació de la Convenció de 1979, en un moment en què faltava poc perquè es complís la primera dècada des de la seva aprovació.
- En aquesta conferència es va fer un pas més cap a la conquesta dels drets de les dones: es va reconèixer que la participació de la dona en els espais de presa de decisions, fins aleshores reservats als homes, no només constituïa un dret, sinó una necessitat política i social, i que els estats havien de garantir la participació de les dones en totes les institucions. La Conferència de Nairobi va reconèixer que la violència contra les dones era un problema que estava augmentant, tot i l'establiment de les convencions internacionals, i que això representava un dels principals problemes per aconseguir la igualtat. Per això, es va instar els països a aplicar les mesures pertinents perquè les dones poguessin accedir a sistemes de defensa efectius contra aquestes tipologies de violència.

IV Conferència Mundial sobre la Dona (Beijing, 1995) ¹⁵

- L'anomenada Conferència de Beijing va posar en relleu que, tot i els esforços internacionals, encara quedava un llarg camí per aconseguir la igualtat entre homes i dones. L'aportació més significativa d'aquesta conferència va ser el concepte de «gènere», i que això significava que era necessari reestructurar la societat i les relacions entre els homes i les dones, ja que aquestes es basaven en un sistema de desigualtat estructural. Una altra de les fites més importants de la convenció va ser la creació de la Plataforma d'Acció de Beijing, en què els governs es van comprometre a introduir la perspectiva de gènere en totes les institucions polítiques i en la presa de decisions.
- La Conferència de Beijing va identificar, a més, els 12 àmbits especialment rellevants per aconseguir la igualtat, entre els quals no només s'inclouien els governs, sinó també la societat civil i el sector privat, cosa que ampliava l'àrea d'influència i compromís en aquesta matèria. Per a cadascun d'aquests 12 àmbits, la Conferència de Beijing va elaborar uns objectius d'alta prioritat. Per acabar, va ser en aquesta conferència que es va incorporar i es va debatre, per primer cop, el concepte d'interseccionalitat a l'hora de poder accedir als drets i a la igualtat d'oportunitats de les persones.



¹³ Nacions Unides. Convenció sobre l'eliminació de totes les formes de discriminació contra la dona, del 18 de desembre de 1979. Disponible a: <https://www.ohchr.org/es/instruments-mechanisms/instruments/convention-elimination-all-forms-discrimination-against-women>.

¹⁴ Nacions Unides. Conferència Mundial per a l'Examen i l'Avaluació dels Assoliments del Decenni de les Nacions Unides per a la Dona: Igualtat, Desenvolupament i Pau. Nairobi, Kenya, 1985. Disponible a: <https://documents-dds-ny.un.org/doc/UNDOC/GEN/N85/380/39/PDF/N8538039.pdf?OpenElement>.

¹⁵ Nacions Unides. Declaració de Beijing. Informe de la Quarta Conferència Mundial sobre la Dona, 17 d'octubre de 1995. Disponible a: <https://www.un.org/es/conferences/women/beijing1995>

Agenda 2030: els objectius de desenvolupament sostenible) ¹⁶	<ul style="list-style-type: none"> • Els objectius de desenvolupament sostenible (ODS) van ser aprovats per l'Assemblea General de les Nacions Unides el 2015. Es tracta de 17 objectius amb 169 fites que centren les polítiques de desenvolupament a escala internacional i als diferents països fins al 2030. • En concret, l'objectiu número 5 correspon a la igualtat de gènere. Deixa clars dos aspectes: el primer, que la igualtat de gènere continua sent una prioritat política mundial, i el segon, que, malauradament, els avenços en aquesta matèria fins ara no han estat suficients. A més, aquest objectiu incorpora a l'agenda política mundial, per primer cop, algunes formes de violència masclista que fins llavors no hi eren presents, com la mutilació genital femenina o el matrimoni forçat, entre altres.
Conveni contra la violència i l'assetjament en el món laboral (C-190) ¹⁷	<ul style="list-style-type: none"> • Respecte a l'àmbit laboral, és important esmentar, també, la normativa internacional que regula tot el que fa referència a l'assetjament en l'àmbit laboral. L'Organització Internacional del Treball (OIT) és l'organisme especialitzat de les Nacions Unides en els assumptes relatius al treball i les relacions laborals. • El Conveni contra la violència i l'assetjament en el món laboral defineix i regula què s'entén per assetjament en aquest context i protegeix les persones treballadores d'aquestes conductes en l'entorn laboral. Inclou qualsevol mena de relació laboral, també les de les persones estudiants que fan pràctiques. • A l'article primer, el conveni defineix què s'entén per violència i assetjament, sigui de tipus psicològic, físic o sexual, i independentment de si succeeix de manera puntual o reiterada. El conveni també inclou la violència o assetjament per motius de gènere. • Finalment, el conveni delimita els seus àmbits d'aplicació.
Recomanació sobre la violència i l'assetjament (núm. 206) ¹⁸	<ul style="list-style-type: none"> • Després de l'aprovació del Conveni contra la violència i l'assetjament, l'OIT va desenvolupar de quina manera els estats han de legislar per tal de poder garantir la seguretat i els drets de les persones treballadores davant la possibilitat que aquestes pateixin assetjament laboral (<i>mobbing</i>) o assetjament sexual en l'àmbit laboral. • Així, aquest document desenvolupa una sèrie de recomanacions en relació amb les condicions laborals, l'avaluació de riscos, els sistemes de denúncia, etc., que han de facilitar els mecanismes de protecció de les persones davant d'aquestes pràctiques. Aquest document de recomanacions es va crear en el marc de la 108a Conferència Internacional del Treball de l'OIT, que va tenir lloc el juny del 2019.

Font: elaboració pròpia.

¹⁶ Nacions Unides. L'Agenda per al Desenvolupament Sostenible, 2023. Disponible a: <https://www.un.org/sustainabledevelopment/es/development-agenda/>.

¹⁷ Organització Internacional del Treball (OIT). Conveni sobre la violència i l'assetjament (núm. 190), 2019. Disponible a: https://www.ilo.org/dyn/normlex/es/f?p=NORMLEXPUB:12100:0::NO::P12100_ILO_CODE:C190.

¹⁸ Organització Internacional del Treball (OIT). Recomanació sobre l'eliminació de la violència i l'assetjament en el món del treball. Adopció a Ginebra, 108a CIT, 2019. Disponible a: https://www.ilo.org/dyn/normlex/es/f?p=NORMLEXPUB:12100:0::NO::P12100_ILO_CODE:R206.

Taula 8. Normativa europea

<p>Conveni del Consell d'Europa sobre la protecció dels infants contra l'explotació i l'abús sexuals (2007)¹⁹</p>	<p>Aquest tractat té per objectiu prevenir i combatre l'explotació i l'agressió sexual als infants, garantir-ne la protecció i prevenir aquest tipus de delictes a tots els països signataris. Algunes de les mesures més importants que preveu són les següents:</p> <ul style="list-style-type: none"> • L'ampliació del que es considera violència sexual infantil, que inclou qualsevol activitat sexual amb un infant, fins i tot sense contacte físic. • Mesures per protegir les víctimes: accés a serveis de suport especialitzats, assistència mèdica i psicològica, i garantia de la participació dels infants en els processos legals de manera adequada i respectuosa. • El conveni promou la implementació de programes i campanyes de prevenció de la violència sexual infantil, i també l'educació en l'àmbit escolar i familiar sobre els riscos i les formes de protecció com a mesures de prevenció i sensibilització. • Es fomenta la cooperació entre els estats membres del Consell d'Europa per intercanviar informació, millorar les investigacions i els processaments de casos i facilitar l'extradició dels delinqüents. • Els estats signants es comprometen a adoptar mesures legislatives que tipifiquin i sancionin la violència sexual infantil.
<p>Conveni sobre la prevenció i la lluita contra la violència envers les dones i la violència domèstica (Conveni d'Istanbul, 2011)²⁰</p>	<p>És el primer instrument de caràcter vinculant a escala europea en matèria de violència masclista, i també és el tractat més ampli en el reconeixement de l'abast de la violència contra les dones: reconeix i tipifica, per primer cop, tipologies de violència masclista que fins llavors no havien estat reconegudes ni recollides en l'àmbit europeu.</p> <p>El conveni reconeix la violència contra la dona com una violació dels drets humans i com una forma de discriminació, i en considera responsables els estats si no hi responen de manera adequada. Els fonaments del conveni són els següents:</p> <ul style="list-style-type: none"> • Prevenir la violència, protegir les víctimes i incoar accions judicials contra els agressors. • Sensibilitzar i fer una crida a tota la societat, especialment als homes i als nens, perquè canviïn d'actitud i trenquin amb una cultura de tolerància i negació que perpetua la desigualtat de gènere i la violència que la causa. • Destacar la importància d'una actuació coordinada de tots els organismes i serveis oficials pertinents i la societat civil. • Recollir dades estadístiques i de recerca sobre totes les formes de violència contra la dona. <p>Aquest conveni té un gran impacte en la legislació espanyola i catalana, ja que és la base de la legislació actual en matèria de violència masclista (com l'última llei estatal aprovada, la Llei orgànica 10/2022, de 6 de setembre, de garantia integral de la llibertat sexual), i també la base per al desplegament dels recursos que se'n deriven. D'altra banda, el Conveni d'Istanbul reconeix com a violència masclista la que es produeix en tots els àmbits, no només en el de la parella, àmbit al qual havia estat limitada fins aquell moment.</p>

Font: elaboració pròpia.

¹⁹ Consell d'Europa. Conveni del Consell d'Europa sobre la protecció dels infants contra l'explotació i l'abús sexuals. Sèrie de Tractats del Consell d'Europa, núm. 201. Unió Europea, 2007. Disponible a: <https://rm.coe.int/168046e1e8>.

²⁰ Consell d'Europa. Conveni del Consell d'Europa sobre la prevenció i la lluita contra la violència envers les dones i la violència domèstica. Sèrie de Tractats del Consell d'Europa, núm. 210. Unió Europea, 2011. Disponible a: <https://rm.coe.int/1680462543>.

Taula 9. Normativa estatal

<p>Llei orgànica 1/1996, de 15 de gener, de protecció jurídica del menor) ²¹</p>	<p>Aquesta llei té com a objectiu protegir els drets dels menors d'edat.</p> <p>Estableix una sèrie de mesures per garantir el benestar dels infants i prevenir qualsevol forma de maltractament, abús o explotació. També estableix els drets i deures dels menors, així com les responsabilitats dels pares, tutors i altres persones encarregades de tenir-ne cura.</p> <p>Aquesta llei estableix l'obligació de protegir l'interès superior del menor en totes les decisions que l'afectin, sigui en relació amb l'educació, la salut, l'habitatge o la participació en la vida social i cultural. A més, estableix mecanismes per a l'atenció i la protecció dels menors en situacions de risc o desemparament, com l'adopció, l'acolliment familiar o la tutela.</p> <p>La llei, doncs, busca protegir els drets i el benestar dels menors, garantint-ne la protecció i l'atenció en totes les circumstàncies de la vida.</p>
<p>Llei orgànica 8/2015, de 22 de juliol, de modificació del sistema de protecció a la infància i a l'adolescència ²²</p>	<p>Aquesta llei augmenta la consideració de les persones menors i les posiciona en el centre de l'interès de benestar a través de la satisfacció de les seves necessitats bàsiques, la consideració dels seus desitjos, sentiments i opinions i la conveniència de desenvolupar-se en un espai familiar i lliure de violències.</p>
<p>Llei orgànica 8/2021, de 4 de juny, de protecció integral a la infància i l'adolescència davant la violència ²³</p>	<p>Aquesta llei s'estructura amb l'objectiu de garantir els drets fonamentals de nens, nenes i persones adolescents a la integritat, tant física com psíquica, psicològica o moral, davant qualsevol situació de violència. Incorpora grans canvis, com la figura del coordinador de coeducació i benestar, a més d'altres canvis molt importants, com la consideració de què és violència, ara molt més àmplia.</p>



²¹ Espanya. Llei orgànica 1/1996, de 15 de gener, de protecció jurídica del menor. BOE [en línia] núm. 15, de 17/1/1996. Disponible a: <https://www.boe.es/buscar/act.php?id=BOE-A-1996-1069>.

²² Espanya. Llei orgànica 8/2015, de 22 de juliol, de modificació del sistema de protecció a la infància i a l'adolescència. BOE [en línia] núm. 175, de 23/7/2015. Disponible a: <https://www.boe.es/buscar/act.php?id=BOE-A-2015-8222>.

²³ Espanya. Llei orgànica 8/2021, de 4 de juny, de protecció integral a la infància i l'adolescència davant la violència. BOE [en línia] núm. 134, de 5/6/2021. Disponible a: <https://www.boe.es/buscar/act.php?id=BOE-A-2021-9347>.

Llei orgànica 1/2004, de 28 de desembre, de mesures de protecció integral contra la violència de gènere ²⁴

Aquesta llei implica el reconeixement legal de la violència de gènere com un problema social i estructural i explicita el compromís dels poders públics d'intervenir-hi. Així mateix, garanteix l'ordre de protecció de les dones que pateixen la violència i, per tant, el dret d'aquestes de gaudir dels drets dels quals disposen:

- Dret a la informació i a l'assessorament jurídic.
- Dret a l'assistència jurídica.
- Dret a l'assistència social integral.
- Drets laborals i de la Seguretat Social.
- Dret a la percepció d'ajuts socials.
- Accés a l'habitatge i residències públiques per a persones grans.
- Dret a denunciar i a sol·licitar una ordre de protecció.
- Les dones en situació irregular víctimes de violència de gènere i els seus fills i filles menors d'edat podran obtenir el permís de residència i de treball per circumstàncies excepcionals.

Llei orgànica 10/2022, de 6 de setembre, de garantia integral de la llibertat sexual ²⁵

Aquesta llei determina la garantia de la llibertat sexual i la igualtat efectiva i real de les persones transsexuals i del col·lectiu LGTBI. D'altra banda, aquesta llei també inclou un canvi en eliminar la diferència entre abús i agressió sexual, i posa en el punt de mira el dret de reparació, cosa que en recalca la importància.

Llei orgànica 4/2023, de 28 de febrer, per a la igualtat real i efectiva de les persones trans i per a la garantia dels drets de les persones LGTBI ²⁶

Aquesta llei té com a objectiu aconseguir la igualtat real i efectiva de les persones del col·lectiu LGTBI, especialment de les persones trans.

Entre altres coses, la llei reconeix la lliure determinació de la identitat de gènere, sense necessitat de tenir informes mèdics ni psicològics. Es reconeix també el dret a rebre una atenció mèdica específica a l'hora de sotmetre's a tractaments hormonals i cirurgies de reassignació de sexe.

A més, s'estableixen mesures per lluitar contra la discriminació que pateixen les persones del col·lectiu LGTBI, es promou l'educació inclusiva i s'estableixen nous mecanismes per garantir el compliment de la llei.

Font: elaboració pròpia.

²⁴ Espanya. Llei orgànica 1/2004, de 28 de desembre, de mesures de protecció integral contra la violència de gènere. BOE [en línia] núm. 313, de 29/12/2004. Disponible a: <https://www.boe.es/buscar/act.php?id=BOE-A-2004-21760>.

²⁵ Espanya. Llei orgànica 10/2022, de 6 de setembre, de garantia integral de la llibertat sexual. BOE [en línia] núm. 215, de 7/9/2022. Disponible a: <https://www.boe.es/buscar/act.php?id=BOE-A-2022-14630>.

²⁶ Espanya. Llei orgànica 4/2023, de 28 de febrer, per a la igualtat real i efectiva de les persones trans i per a la garantia dels drets de les persones LGTBI. BOE [en línia] núm. 51, d'1/3/2023. Disponible a: <https://www.boe.es/buscar/act.php?id=BOE-A-2023-5366>.

Taula 10. Normativa autonòmica

Llei 4/2015, de 27 d'abril, de l'Estatut de la víctima del delictes ²⁷	<p>Aquesta és la llei que regula tot el que es refereix a les persones que han estat víctimes d'algun delictes. Estableix les bases pel que fa als drets de les persones que han sofert alguna vulneració dels seus drets, així com els mecanismes i els recursos per atendre-les.</p> <p>La llei també regula com ha de ser la participació de la víctima en el procés penal que es derivi del fet delictiu, si procedeix.</p>
Llei 12/2007, d'11 d'octubre, de serveis socials ²⁸	<p>Aquesta llei és important perquè estableix quin és el marc d'actuació i influència dels serveis socials. Més enllà de com s'organitza, la llei és important perquè estableix que els serveis socials presten un servei universal a la ciutadania, i determina, també, que són els que tenen potestat davant de casos de maltractament infantil o considerats de risc per als infants.</p>
Llei 14/2010, de 27 de maig, dels drets i les oportunitats en la infància i l'adolescència ²⁹	<p>La llei catalana té com a finalitat la protecció i la promoció dels drets dels infants i adolescents, amb un èmfasi especial en els seus drets en relació amb la participació i en la premissa que l'interès superior del menor sempre ha de ser respectat. Un dels aspectes més importants és que es reconeix el dret dels infants i adolescents a prendre part en les decisions que afectin la seva vida, és a dir, el dret de ser escoltats. La llei recull també el dret de ser protegits de qualsevol maltractament.</p> <p>Aquesta llei està basada en els principis de la Convenció dels drets dels infants de les Nacions Unides.</p>
Reglament de protecció dels menors deseparats i de l'adopció, aprovat pel Decret 2/1997, de 7 de gener, modificat parcialment pel Decret 127/1997, de 27 de maig ³⁰	<p>Aquest reglament és important perquè regula, especialment, tot el que està relacionat amb la protecció dels drets dels menors en situació de desemparament, així com tot el que fa referència als processos d'adopció, i posa sempre al centre la protecció dels drets i els interessos del / de la menor.</p>



²⁷ Catalunya. Llei 4/2015, de 27 d'abril, de l'Estatut de la víctima del delictes. BOE [en línia] núm. 101, de 28/4/2015. Disponible a: <https://www.boe.es/buscar/act.php?id=BOE-A-2015-4606>.

²⁸ Catalunya. Llei 12/2007, d'11 d'octubre, de serveis socials. DOGC [en línia] núm. 4990, de 18/10/2007. Disponible a: <https://boe.es/buscar/act.php?id=BOE-A-2007-19189&p=20141104&tn=2>.

²⁹ Catalunya. Llei 14/2010, de 27 de maig, dels drets i les oportunitats en la infància i l'adolescència. DOGC [en línia] núm. 5641, de 2/6/2010. Disponible a: <https://portaljuridic.gencat.cat/ca/document-del-pjur/?documentId=553898>.

³⁰ Catalunya. Decret 2/1997, de 7 de gener, pel qual s'aprova el Reglament de protecció dels menors deseparats i de l'adopció. DOGC [en línia] núm. 2307, de 13/1/1997. Disponible a: <https://portaljuridic.gencat.cat/eli/es-ct/d/1997/01/07/2>.

Llei 19/2020, de 30 de desembre, d'igualtat de tracte i no-discriminació ³¹	<p>Aquesta llei regula tot el que fa referència a la igualtat de tracte i d'oportunitats per a totes les persones, i elimina, doncs, qualsevol discriminació per factors com el sexe, el gènere, l'edat, l'origen, les creences religioses, la llengua o qualsevol altre eix de discriminació.</p> <p>La llei s'aplica a totes les persones físiques i jurídiques, tant de l'àmbit públic com privat, i independentment del fet que actuïn de manera personal i directa o mitjançant altres canals com les xarxes socials. A més, la llei estableix els mecanismes per protegir i promoure la igualtat de tracte.</p>
Llei 5/2008, del dret de les dones a erradicar la violència masclista ³²	<p>Aquesta llei busca identificar totes les formes que adopta la violència masclista i els àmbits en què aquesta pot desenvolupar-se, així com posar en rellevància la garantia dels drets de les dones, els infants i els adolescents, i la prevenció i la sensibilització davant la violència que pateixen. La llei preveu quins han de ser els mecanismes de suport i els recursos per a les víctimes, així com altres mesures com la formació especialitzada dels agents clau i altres mesures de prevenció i sensibilització.</p>
Llei 17/2020, de 22 de desembre, de modificació de la Llei 5/2008, del dret de les dones a erradicar la violència masclista ³³	<p>Inspirada en el Conveni d'Istanbul, aquesta llei determina l'obligació d'establir mesures contra la violència que pateixen les dones per part de tots els actors implicats, també des d'una perspectiva interseccional. Així doncs, cal dedicar els recursos financers i humans adequats a aplicar correctament les polítiques encaminades a prevenir i combatre totes les formes de violència. D'altra banda, aquesta llei també inclou la protecció dels drets de les dones transgènere, cisgènere i les persones no binàries, així com la conceptualització de la violència institucional i digital. Finalment, també es fa específica la definició del consentiment sexual, és a dir, amb la voluntat expressa de la/les persona/es.</p>
Llei 11/2014, de 10 d'octubre, per garantir els drets de lesbianes, gais, bisexuals, transgènere i intersexuals i per erradicar l'homofòbia, la bifòbia i la transfòbia ³⁴	<p>Aquest text regula tot el que fa referència als drets del col·lectiu LGBTI en l'àmbit català. L'objectiu de la llei és donar més visibilitat al col·lectiu, així com establir estratègies i mecanismes per perseguir els casos de discriminació i maltractament cap a les persones del col·lectiu.</p>



³¹ Catalunya. Llei 19/2020, de 30 de desembre, d'igualtat de tracte i no-discriminació. DOGC [en línia] núm. 8307, de 31/12/2020. Disponible a: <https://portaljuridic.gencat.cat/ca/document-del-pjur/?documentId=890227>.

³² Catalunya. Llei 5/2008, del dret de les dones a erradicar la violència masclista. DOGC [en línia] núm. 5123, de 2/5/2008. Disponible a: <https://portaljuridic.gencat.cat/ca/document-del-pjur/?documentId=491383>.

³³ Catalunya. Llei 17/2020, de 22 de desembre, de modificació de la Llei 5/2008, del dret de les dones a erradicar la violència masclista. BOE [en línia] núm. 131, de 30/5/2008, Disponible a: <https://www.boe.es/buscar/doc.php?id=BOE-A-2021-464>.

³⁴ Catalunya. Llei 11/2014, de 10 d'octubre, per garantir els drets de lesbianes, gais, bisexuals, transgènere i intersexuals i per erradicar l'homofòbia, la bifòbia i la transfòbia. DOGC [en línia] núm. 6730, de 17/10/2014. Disponible a: <https://portaljuridic.gencat.cat/ca/document-del-pjur/?documentId=672704>.

<p>Llei 17/2015, de 21 de juliol, d'igualtat efectiva de dones i homes ³⁵</p>	<p>Aquesta llei es formula amb la voluntat d'assolir una igualtat efectiva real. Per tant, identifica els diferents àmbits en què es reproduceix la desigualtat entre homes i dones. Així doncs, estableix la igualtat efectiva i real com a principi rector per a les actuacions dels poders públics.</p>
<p>Protocol marc per a una intervenció amb diligència deguda en situacions de violència masclista (2022) ³⁶</p>	<p>El Departament d'Igualtat i Feminismes de la Generalitat de Catalunya presenta un protocol marc que determina les bases d'un nou paradigma d'intervenció que posa al centre les dones, els adolescents i els infants, i d'aquesta manera prioritza els seus drets en tot moment i garanteix que hi puguin accedir de manera efectiva.</p>
<p>Model d'abordatge de les violències sexuals. Un model de país (2022) ³⁷</p>	<p>El Departament d'Igualtat i Feminismes de la Generalitat de Catalunya presenta un document per tal de fer un abordatge de les violències sexuals que sigui conforme al nou Protocol marc d'abordatge de les violències masclistes i que incorpori els canvis legislatius dels últims anys en aquesta tipologia de violència i els recursos que se'n deriven.</p>

Font: elaboració pròpia.

³⁵Catalunya. Llei 17/2015, de 21 de juliol, d'igualtat efectiva de dones i homes. DOGC [en línia] núm. 6919, de 23/7/2015. Disponible a: <https://portaljuridic.gencat.cat/ca/document-del-pjur/?documentId=698967>.

³⁶Departament d'Igualtat i Feminismes. Protocol marc per a una intervenció amb diligència deguda en situacions de violència masclista. Generalitat de Catalunya, 2022. Disponible a: <https://igualtat.gencat.cat/web/.content/Ambits/violencies-masclistes/coordinacio-treball-xarxa/Protocol-Marc-2022.pdf>.

³⁷Departament d'Igualtat i Feminismes. Model d'abordatge de les violències sexuals. Un model de país. Generalitat de Catalunya, 2022. Disponible a: <https://igualtat.gencat.cat/web/.content/Ambits/violencies-masclistes/Model-dabordatge-de-les-Violencies-Sexuals.pdf>.

2.2. NORMATIVA INTERNACIONAL

- [Declaració universal dels drets humans](#): arxiu gràfic de la terminologia extreta de la *Terminologia dels drets humans*.
- [Convenció sobre l'eliminació de totes les formes de discriminació contra la dona](#): document creat per l'Ajuntament de Barcelona amb la col·laboració de l'Associació Lectura Fàcil per tal de facilitar-ne la comprensió.
- [Conferències mundials sobre les dones](#): pàgina d'ONU Dones amb un recorregut explicatiu per les diferents conferències mundials sobre la dona que s'han fet al llarg de la història.
- [Agenda per al Desenvolupament Sostenible](#): pàgina de les Nacions Unides en què s'explica breument què és l'Agenda 2030, quins són els objectius de desenvolupament sostenible, etc.
- [El Conveni 190 i la Recomanació 206](#) de l'Organització Internacional del Treball són les primeres normes internacionals del treball que proporcionen un marc comú per prevenir, remeiar i eliminar la violència i l'assetjament en el món laboral, incloent-hi la violència i l'assetjament per raó de gènere. En aquesta web trobareu materials, campanyes i enllaços d'interès en relació amb aquest conveni.
- Document que recopila les [preguntes freqüents](#) sobre el Conveni 190 i la Recomanació 206.
- Vídeo explicatiu i resumit sobre la [Recomanació sobre la violència i l'assetjament \(núm. 206\)](#) de l'Organització Internacional del Treball.

2.3. NORMATIVA EUROPEA

- [Conveni sobre la prevenció i la lluita contra la violència envers les dones i la violència domèstica](#), Conveni d'Istanbul (**Consell d'Europa**).
- [Document explicatiu sobre el Conveni d'Istanbul](#) (Consell d'Europa).
- [Signatures i ratificacions del Conveni d'Istanbul](#): document amb explicacions i imatges sobre la ratificació del conveni.
- [Què diu el Conveni d'Istanbul?](#): pàgina d'Amnistia Internacional sobre els aspectes més rellevants del conveni.

2.4. NORMATIVA ESTATAL

- [Llei orgànica 8/2021, de 4 de juny, de protecció integral a la infància i l'adolescència davant la violència](#): l'objectiu d'aquesta llei és garantir els drets fonamentals de nens, nenes i adolescents quant a la integritat física, psíquica, psicològica i moral davant de qualsevol forma de violència.

- [Claus de la Llei orgànica 8/2021](#): resum i claus més importants de la Llei de protecció integral a la infància i l'adolescència, incloent-hi l'obligació de comunicació (*Notícies Jurídiques*).
- [Llei orgànica 1/2004, de 28 de desembre, de mesures de protecció integral contra la violència de gènere](#): a través d'aquest canal, es mostra una breu explicació, de manera visual i entenedora, dels principis de la Llei orgànica 1/2004, de 28 de desembre, de mesures de protecció integral contra la violència de gènere.
- [Llei orgànica 1/2004, de 28 de desembre, de mesures de protecció integral contra la violència de gènere](#): en aquest vídeo s'expliquen les mesures de la Llei en l'àmbit educatiu.
- [Llei orgànica 10/2022, de 6 de setembre, de garantia integral de la llibertat sexual](#): article de la revista *Pikara* que explica els principals canvis introduïts per aquesta nova Llei en matèria de violència sexual a l'Estat espanyol.

2.5. NORMATIVA AUTONÒMICA

- [Llei 12/2007, d'11 d'octubre, de serveis socials](#): la publicació d'aquest enllaç és una adaptació a lectura fàcil de la Llei 12/2007, d'11 d'octubre, de serveis socials, text de referència sobre els serveis socials a Catalunya.
- [Explicació resum en format de vídeo d'Igualtatcat de la Llei 19/2020, de 30 de desembre, d'igualtat de tracte i no-discriminació](#): inclou llenguatge de signes en català.
- [Explicació de la Llei 17/2020](#), de modificació de la Llei 5/2008, per part d'Igualtatcat en format de vídeo. Concretament, desenvolupa les violències masclistes que afecten les dones trans.
- [Novetats de la Llei 17/2020, de 22 de desembre, de modificació de la Llei 5/2008, del dret de les dones a erradicar la violència masclista](#) (Ajuntament de Riells i Viabrea).
- [Explicació de la Llei 11/2014 a Catalunya](#): vídeos editats per l'Escola d'Administració de Catalunya i la Direcció General d'Igualtat de la Generalitat de Catalunya.

3. INTERVENCIÓ

En aquest annex trobareu recursos amb informació relativa a totes les fases d'intervenció. En primer lloc, informació relativa a factors de risc i indicadors de violència sexual, tant de les persones que poden patir-ne com de les que poden perpetrar-ne. En segon lloc, informació relativa a la detecció, especialment per part de professionals de l'educació i el sector social i sanitari. En tercer lloc, informació sobre l'actuació amb les víctimes, i com millorar la cultura del centre per treballar el bon tracte i la cultura de la cura. I, finalment, informacions que ajudin en la tasca de seguiment i avaluació del protocol de l'escola contra les violències sexuals, així com els models de compromís de confidencialitat, de formulari d'informe de comunicació de casos i de resolució.

3.1. FACTORS DE RISC I INDICADORS

- **«La violència sexual. Factores de riesgo, perfil del agresor y marco normativo»:** [article](#) que explica alguns dels factors de risc de la violència sexual, així com altres aspectes relacionats amb la persona agressora.
- **«Violència contra la mujer»:** [pàgina web de l'OMS](#) que ofereix dades sobre la violència contra les dones, així com informació sobre factors de risc a l'hora de patir violència en l'entorn de la parella i violència sexual.
- **«Epidemiología de la violencia sexual. Las cifras»:** Geoviolencia Sexual proporciona en aquesta pàgina moltíssima informació sobre la violència sexual a Espanya; entre altres, indicadors de violència i informació sobre els delictes d'aquest tipus a l'Estat.
- **«Módulo 2. Indicadores de violencia sexual contra la infancia»:** Save the Children exposa indicadors de violència sexual contra les persones menors d'edat.
- **Factors de risc per a les persones agressores:** *Informe sobre delitos contra la libertad sexual: 2022* (Ministeri de l'Interior). Ofereix àmplia informació al voltant dels delictes per violència sexual, i inclou dades i informació sobre les persones agressores.
- **Característiques demogràfiques i psicosocials dels agressors sexuals:** estudi sobre les característiques i els factors de risc dels agressors sexuals.
- **Guia d'indicadors per a la detecció de violència sexual i pautes d'actuació per a centres de menors** (Junta d'Andalusia): document per ajudar a la detecció de casos de violència sexual que conté indicadors i pautes d'actuació per a professionals socials.

3.2. DETECCIÓ

- [«Prevenió de la violència masclista en l'àmbit educatiu»](#): en aquesta pàgina web la Generalitat de Catalunya proporciona informació i indicacions per tal de poder detectar casos des de les institucions educatives.
- [Guia per a la prevenció i la detecció de les violències sexuals digitals](#): guia que aprofundeix en aquest tipus concret de violències sexuals i dona eines per a la detecció de casos.
- [Guia de detecció de la violència sexual](#): document que proporciona molta informació sobre la detecció de violències sexuals.
- [Detectar senyals d'abús en persones grans](#): infografia per ajudar a la detecció de diferents tipologies d'agressió cap a les persones grans.
- [Guia per a la detecció i l'atenció de la violència masclista contra dones grans](#): aquest document aborda el tema de la violència masclista contra les dones grans, amb les seves característiques específiques.
- [Guia per a la detecció de violències sexuals en població adolescent i jove](#): el CJAS proposa aquesta guia per ajudar els professionals de l'àmbit sanitari en la detecció d'aquest tipus de violències.
- [Detecció de les violències sexuals](#): l'Ajuntament de Barcelona proposa en aquesta pàgina una breu llista de situacions que són violència sexual, per detectar-la tant en altres persones com en experiències pròpies.
- [Simulador del mòdul de suport a la gestió del risc \(SMSGR\)](#): eina proporcionada per la Generalitat de Catalunya per tal de poder introduir dades i ajudar a detectar diferents tipologies de violències o maltractaments en menors d'edat.
- [«Ulls que no volen veure»](#): document elaborat per Save The Children que exposa la magnitud del problema de la violència sexual contra la infància a Catalunya.

3.3. ACTUACIÓ

A) SUPÒSITS DE LES SITUACIONS QUE ES PODEN PRODUIR

A continuació s'amplia la informació dels supòsits que es poden produir dins el context de les escoles, aules o serveis municipals de formació de persones adultes entre agressor i víctima:

QUAN L'AGRESSOR ÉS UN/A ALUMNE/A DE L'ESCOLA

Situació de violència d'un/a alumne/a menor d'edat cap a un/a alumne/a menor d'edat

En aquest cas, cal posar en coneixement de totes dues famílies o persones tutores els fets que han ocorregut. La comissió, en cas de tractar-se d'un fet que pugui ser delictiu o considerat una tipologia greu de violència, n'ha d'informar les autoritats competents.

La comissió ha d'obrir el procediment del protocol i seguir les fases i el procés d'investigació. Mentre dura tot això, es poden prendre mesures cautelars, que han d'haver quedat establertes prèviament al protocol.

Situació de violència d'un/a alumne/a menor d'edat cap a un/a alumne/a major d'edat

En aquest cas, cal avisar sempre la família de l'agressor, i també les autoritats competents si el fet es considera violència greu o possible fet delictiu. És a dir, cal actuar sempre tenint en compte la proporcionalitat. En cas de dubte, es pot consultar Infància Respon o altres serveis especialitzats.

Pel que fa a l'atenció de la víctima, cal fer acompanyament i proporcionar-li tota la informació respecte als drets que té i els recursos que hi ha al seu abast. Cal respectar la decisió que prengui sobre si vol presentar denúncia o no.

En cas que no hi hagi denúncia i els fets no siguin considerats violència greu, la comissió serà l'encarregada de la investigació, la resolució i l'adopció de les mesures corresponents, siguin cautelars, sancionadores, pedagògiques o restauratives.

Situació de violència d'un/a alumne/a menor d'edat cap a una persona treballadora

En aquest cas, cal avisar sempre la família de l'agressor, i també les autoritats competents si el fet es considera violència greu o possible fet delictiu.

Pel que fa a l'atenció de la víctima, cal fer acompanyament i proporcionar-li tota la informació respecte als drets que té i els recursos que hi ha al seu abast. Cal respectar la decisió que prengui sobre si vol presentar denúncia o no, però igualment cal posar els fets en coneixement del departament de recursos humans de l'empresa, mantenint l'anonimat de la víctima, si aquesta així ho demana.

En cas que no hi hagi denúncia i els fets no siguin considerats violència greu, la comissió serà l'encarregada de la investigació, la resolució i l'adopció de les mesures corresponents, siguin cautelars, sancionadores, pedagògiques o restauratives.

En cas que la persona treballadora decideixi interposar una queixa formal, ho ha de fer al departament de recursos humans i, per tant, caldrà activar el protocol corresponent. La comissió d'aquest protocol serà l'encarregada del procés d'investigació i sanció, si escau.



Situació de violència d'un/a alumne/a major d'edat cap a un/a alumne/a menor d'edat

Cal informar-ne la família de la víctima i posar els fets en coneixement de les autoritats competents.

Cal seguir el desenvolupament del cas, però mentre es resol, la comissió pot prendre mesures cautelars per tal d'assegurar el benestar de la víctima i millorar-ne la comoditat, així com fer-ne l'acompanyament emocional.

Si el cas és en mans d'autoritats especialitzades, la comissió pot prendre mesures de caire pedagògic, restauratiu i preventiu; també sancionadores, però es recomana esperar fins a la resolució del cas per part de les autoritats competents.

Situació de violència d'un/a alumne/a major d'edat cap a un/a alumne/a major d'edat

Cal fer acompanyament de la víctima i proporcionar-li tota la informació respecte als drets que té i els recursos que hi ha al seu abast. Cal respectar la decisió que prengui sobre si vol presentar denúncia o queixa o no, però, independentment d'això, els fets s'han de posar en coneixement de la comissió, que prendrà les mesures que consideri oportunes, encara que sigui mantenint l'anonimat de la víctima, si ella així ho demana.

En cas que decideixi tirar endavant la queixa, la comissió ha de dur a terme el procés d'investigació corresponent i comunicar les seves decisions en l'informe de resolució, amb l'aplicació de mesures sancionadores, si és el cas.

Finalment, la comissió ha de decidir si aplica mesures pedagògiques, restauratives o preventives addicionals.

Situació de violència d'un/a alumne/a major d'edat cap a una persona treballadora

En aquest cas, cal activar el protocol de les persones treballadores. Si la comissió d'aquest protocol determina que hi ha indicis d'agressió, l'escola haurà d'establir les mesures oportunes. A més, cal fer acompanyament de la víctima i informar-la de quins són els seus drets i a quins serveis públics d'atenció a la violència masclista es pot adreçar.

Finalment, la comissió haurà de decidir si aplica mesures pedagògiques, restauratives o preventives addicionals.

**QUAN
L'AGRESSOR
ÉS UN
TREBALLADOR
DE L'ESCOLA****Situació de violència d'una persona treballadora cap a un/a alumne/a menor d'edat**

En aquest cas, cal informar de la situació la família de la víctima i les autoritats competents.

A més, cal informar-ne també el departament de recursos humans, que haurà d'activar el protocol corresponent.

En aquest cas, és important que el centre ho comuniqui a la resta de famílies d'alumnat menor, ja que podria no ser l'únic cas del qual fos autor el mateix agressor. En cas de necessitar suport, caldrà recórrer als serveis de l'ajuntament o a serveis externs especialitzats.

Finalment, la comissió, juntament amb la direcció del centre, haurà de decidir quines accions de tipus restauratiu, pedagògic i preventiu es duen a terme al centre i amb la totalitat dels agents de la comunitat, ja que un cas d'aquestes característiques afecta totes les esferes de la comunitat educativa. Aquesta decisió quedarà a l'espera de l'informe de resolució del protocol de recursos humans.

Situació de violència d'una persona treballadora cap a un/a alumne/a major d'edat

En aquest cas, cal activar el protocol de recursos humans de la institució, que serà l'encarregat de la investigació i la sanció al presumpte agressor.

El centre, per la seva banda, ha de fer l'acompanyament de la víctima, a més d'informar-la sobre els seus drets i els serveis de la xarxa pública d'atenció a la violència masclista.

Més enllà, la comissió ha de decidir quines accions de tipus restauratiu, pedagògic i preventiu es duen a terme al centre i amb la totalitat dels agents de la comunitat, ja que un cas d'aquestes característiques afecta totes les esferes de la comunitat educativa.



Situació de violència d'una persona treballadora cap a una altra persona treballadora

En aquest cas, la situació s'ha de comunicar a recursos humans o el departament responsable de la gestió de persones de l'ens. El protocol corresponent i la seva comissió seran els encarregats de tota la investigació i la resolució.

Des del centre, es pot acompanyar la persona que hagi patit violència oferint-li suport i informació sobre els seus drets i els serveis públics de la xarxa d'atenció a les violències masclistes.

La comissió pot decidir si, més enllà de la resolució, aplica, dins el centre, mesures pedagògiques, preventives o restauratives.

**QUAN
L'AGRESSOR
ÉS EXTERN
A L'ESCOLA****Situació de violència d'un agressor extern cap a un/a alumne/a menor d'edat**

El centre ha de procedir a avisar la família i les autoritats corresponents, oferir suport al menor i aplicar mesures de tipus pedagògic, si ho considera convenient.

A més, ha d'oferir informació sobre els recursos especialitzats del territori.

Situació de violència d'un agressor extern cap a un/a alumne/a major d'edat

El centre ha d'oferir suport i acompanyament a la víctima, a més de la informació corresponent als seus drets i a la xarxa de serveis públics d'atenció a la violència masclista, on podrà trobar ajuda especialitzada.

La comissió haurà de decidir si aplica altres mesures de tipus pedagògic o preventiu, si ho considera convenient.

Situació de violència d'un agressor extern cap a una persona treballadora

En aquest cas, caldrà activar el protocol de recursos humans, ja que la víctima és una persona treballadora.

Des del centre, cal oferir suport i acompanyament a la víctima, a més de la informació corresponent als seus drets i a la xarxa de serveis públics d'atenció a la violència masclista, on podrà trobar ajuda especialitzada.

La comissió haurà de decidir si aplica altres mesures de tipus pedagògic o preventiu, si ho considera convenient. Aquesta decisió quedarà a l'espera de l'informe de resolució del protocol de recursos humans.

B) PER SABER-NE MÉS

- [Línia d'atenció a les dones en situació de violència masclista](#) (Generalitat de Catalunya): a més del telèfon d'atenció, hi trobareu recursos per publicitar el recurs i donar-lo a conèixer.
- «[Suport per a l'elaboració de l'estratègia d'atenció a la salut de les dones que pateixen o han patit violència sexual](#)»: estratègies des del camp de la salut (però no exclusivament) relacionades amb l'atenció i l'acompanyament de víctimes de violències masclistes i sexuals.
- [Guia per a l'actuació davant casos d'explotació sexual en la infància i l'adolescència. Elaboració d'una eina de detecció.](#)
- [Protocol d'actuació davant de qualsevol tipus de violència en l'àmbit educatiu](#): el protocol inclou eines de detecció i actuació en l'àmbit educatiu. També hi ha disponible la infografia.
- «[En caso de violencia sexual, la salud es lo primero](#)»: vídeo curt en què s'explica per què una víctima d'una agressió greu ha d'anar immediatament al sistema sanitari, i la importància de fer-ho.

3.4. BENESTAR, CURES I RESTAURACIÓ DEL DANY A LA COMUNITAT EDUCATIVA

- [Com crear una cultura empresarial positiva](#): entrada amb informació sobre com fomentar una cultura positiva dins de l'organització.
- [«Pòdcast - Benestar i cura de tota la comunitat educativa»](#): pòdcast de 44 minuts de durada en què diferents professionals parlen de com fomentar el benestar i la cura en contextos educatius.
- [«Benestar de l'alumnat»](#): pàgina de la Generalitat de Catalunya que posa a l'abast diversos recursos per treballar diferents aspectes relacionats amb el benestar (la coeducació, el benestar emocional o els hàbits saludables, entre altres).
- [«Cures al món educatiu»](#): manual elaborat per l'entitat Fil a l'Agulla que presenta diferents àrees dins el món educatiu on es poden desenvolupar les cures, així com elements i preguntes per reflexionar sobre el tema.
- Servei Educatiu del Vallès Occidental: pàgina web amb diferents recursos i entrades al voltant del vector 5, el benestar emocional.
- [«Cap a un sistema públic de les cures en la comunitat»](#): vídeo de la Diputació de Barcelona que exposa el tema de les cures en els àmbits social i comunitari per tal de fomentar la reflexió sobre quin és o pot ser el paper de les escoles en aquest sentit i com fomentar les cures des de l'escola.
- [«Mapa de serveis i recursos de salut mental per a la comunitat educativa»](#): mapa de recursos i directori de serveis adreçats a infants i joves concebut tant per a la ciutadania en general com per als equips docents dels centres educatius.
- [Promoure el bon tracte a les persones grans](#): en aquesta pàgina web l'Ajuntament de Barcelona proporciona informació sobre com promoure el bon tracte a les persones grans en diferents aspectes, i també sobre com cuidar persones cuidadores.

4. MODELS DE DOCUMENTACIÓ

A continuació es mostren un model de compromís de confidencialitat, un model de formulari d'informe de comunicació i un model d'informe de resolució. Es recomana que els serveis jurídics el puguin revisar per afegir-hi tot allò que considerin convenient.

MODEL DE COMPROMÍS DE CONFIDENCIALITAT [a la capçalera del document hi ha d'anar el logotip de la institució]

Compromís de confidencialitat

(Nom i cognoms de la persona que signa) _____,

com a membre de la comissió de seguiment del Protocol per a la prevenció, la detecció i l'atenció de les violències sexuals a l'escola (*nom de l'escola*) _____.

Em comprometo a respectar la confidencialitat, la privacitat, la intimitat i la imparcialitat de les parts al llarg de totes les fases dels processos d'investigació que puguin tenir lloc durant la vigència del meu càrrec.

I per tant, més concretament, em comprometo a complir les obligacions següents:

- Garantir la dignitat de les persones i el seu dret a la intimitat al llarg de tot el procediment, així com el dret a la igualtat de tracte entre homes i dones.
- Garantir el tractament reservat i la discreció més absoluta en relació amb la informació sobre les situacions que puguin ser constitutives d'assetjament sexual per raó de sexe o qualsevol altra tipologia d'agressió sexual.
- Garantir la confidencialitat i la reserva més estrictes sobre el contingut dels casos presentats, resolts o en procés dels quals tingui coneixement, així com vetllar pel compliment, per part de la resta de persones que intervinguin en el procediment, de la prohibició de divulgar o transmetre qualsevol tipus d'informació.

Així mateix, declaro que he estat informat dels meus deures i les meves responsabilitats per l'escola XXXX, i de la responsabilitat disciplinària en què podria incórrer per l'incompliment de les obligacions exposades anteriorment.

(Lloc i data)

(Signatura i segell de la institució)

MODEL DE FORMULARI DE QUEIXA, COMUNICACIÓ O DENÚNCIA DE CASOS DE VIOLÈNCIES SEXUALS A L'ESCOLA [a la capçalera del document hi ha d'anar el logotip de la institució]

Data:

DADES DE LA PERSONA QUE EMPLENA EL FORMULARI:

Nom de la persona que relata l'informe:

Vinculació amb l'escola:

- Alumnat
- Personal de l'escola
- Altres

RELAT:

Expliqueu els fets que motiven aquesta petició.

Adjunteu, si escau, documentació que fonamenti la petició.

Feu constar qualsevol altra consideració que cregueu convenient.

MODEL D'INFORME DE RESOLUCIÓ [a la capçalera del document hi ha d'anar el logotip de la institució]**Dades de la persona que ha presentat la queixa, comunicació o denúncia:**

Nom i cognoms:

DNI:

Vinculació amb l'escola:

Telèfon de contacte:

Correu electrònic:

Dades de la persona o persones presumptament assetjadors:

Nom i cognoms:

DNI:

Funcions dins de l'escola o relació amb l'escola:

Telèfon de contacte:

Correu electrònic:

Persones que han participat en el procés d'investigació i en l'elaboració de l'informe:

1. (Nom, cognoms i funció dins de l'escola)
2. ...
3. ...
4. ...

Antecedents del cas:**Actuacions dutes a terme:****Relació de fets provats:****Circumstàncies agreujants observades:****Conclusions:****Mesures sancionadores (si escau):****Altres mesures que cal aplicar (de tipus pedagògic o restauratiu):****Propostes addicionals (si escau):****Data, signatura de les persones membres de la comissió de seguiment i segell de l'escola**

5. RECURSOS PER TREBALLAR A L'AULA

A continuació es presenta una llista de diferents recursos que el personal docent pot utilitzar per treballar amb l'alumnat els diversos temes que apareixen al document. Es presenten separats per temes.

1. CONCEPTES BÀSICS

- «[Història del feminisme en 10 minuts](#)»: vídeo explicatiu del sistema patriarcal, els rols, estereotips i mandats de gènere i les onades del feminisme al llarg de la història.
- «[Cultura de la violació](#)» (Delegació del Govern contra la Violència de Gènere): infografia per entendre alguns dels patrons de l'anomenada cultura de la violació.
- «[Dibuixant el Gènere](#)»: el gènere es refereix a la construcció social que fa que tant homes com dones adoptem diferents rols dins de la societat i que aquests siguin considerats i valorats de manera diferent. A través de material visual, els quatre curts fan la definició per entendre en què consisteix el sistema sexe-gènere (disponible en català, castellà i anglès).
- «[Guia pedagògica: dibuixant el gènere](#)»: es tracta d'una guia pensada per acompanyar l'ús de les animacions de «Dibuixant el Gènere» en contextos educatius (formals i no formals) a través de dinàmiques participatives. També hi podeu trobar un glossari de conceptes bàsics.
- «[Sé una dama](#)»: els rols i estereotips marquen a les persones la manera com s'han de comportar segons el seu gènere (trets personals, tasques de la llar, ocupació, aparença física, etc.). En aquest vídeo podreu veure quins estereotips i rols de gènere té la figura de la dona des de la visió del model patriarcal.
- «[Caminando hacia la igualdad](#)» (manual del taller): dossier amb diferents activitats per treballar aspectes relacionats amb la igualtat de gènere.
- «[Dinámicas](#)» (Creación Positiva): dossier amb diferents dinàmiques i activitats per treballar els estereotips i rols de gènere.
- «[Y el país más machista de Europa es... frío, frío](#)» (*Diario Público*, 2018).

2. VIOLÈNCIA MASCLISTA

- «[Las 194.658 víctimas de la violencia de género de 2023, 533 mujeres cada día, suponen un aumento del diez por ciento con respecto al año anterior](#)» (Poder Judicial d'Espanya).
- «[Mitos sobre violencia machista: bulos y estereotipos que tenemos que dejar de lado](#)» (*CMM Noticias*).

- [«Histèriques, malfollades, culpables. La violència masclista en 24 frases»](#): tretze dones reproduïen fins a 24 actituds masclistes quotidianes que poden esdevenir el germen dels feminicidis. Sentències que les menystenen, les culpabilitzen, les qüestionen o banalitzen les agressions sexuals.
- [Fragment de la pel·lícula *Te doy mis ojos*](#): a través d'aquest fragment es pot treballar el cicle de la violència de Leonor Walker i el funcionament dels episodis d'agressió.
- [Projecte de formació per a la prevenció de la violència masclista. Material didàctic. Estimar no fa mal](#): dinàmiques i tallers sobre la violència masclista per treballar a l'aula principalment amb adolescents, tot i que les propostes es poden adaptar per a l'alumnat adult.
- [«Guia bibliogràfica: violències masclistes»](#): document de recursos diversos sobre les violències envers les dones, polítiques i normativa, prevenció i tipologies de violències masclistes. En aquesta guia trobareu una gran quantitat de recursos bibliogràfics, cinematogràfics, etc., que ajudaran tant a conèixer els diferents tipus de violències masclistes i aprofundir-hi com a treballar els temes a l'aula.
- [«Guia de recursos: violència masclista»](#): aquest enllaç conté un taulell que permet accedir a cada temàtica (bibliografia, material visual, documentals, llista de contes, llibres i còmics, i pel·lícules, entre altres). També hi ha indicadors i estadístiques, webs i recursos econòmics, recursos d'atenció i un apartat del Dia Internacional per a l'Eliminació de les Violències envers les Dones.

3. VIOLÈNCIES SEXUALS

- [«#Malamente: atura les violències sexuals»](#): es tracta d'una guia d'activitats per a la prevenció de les violències sexuals adreçada als joves.
- [«Acoso sexual en Europa: ¿Cuestión de sensibilidades?» \(DW\)](#).
- [«Más de la mitad de las mujeres europeas han sufrido acoso sexual» \(El Diario.es\)](#).
- [«Desmuntant mites, prevenint violències»](#): activitat amb dinàmica, explicacions i material per a la reflexió sobre el consentiment i la centralitat que aquest ha de tenir en les relacions sexuals.
- [Activitats sobre l'assetjament i el ciberassetjament](#): activitats sobre aquest tipus de violències per treballar a l'aula. Tot i que el contingut no és específicament de violència sexual, es pot adaptar al ciberassetjament sexual.
- **Flor del desert**: és una novel·la de Waris Dirie, model somali que relata la seva experiència d'haver de marxar del seu país d'origen per escapar d'un matrimoni forçat. També hi ha la pel·lícula, del mateix títol, dirigida per Sherry Hormann (2009).
- **«I diem prou!»**: programa de *Sense ficció* de TV3 que mostra les veus de supervivents de violències sexuals a Catalunya. Disponible a 3Cat, la plataforma digital de continguts en català i de qualitat.

4. NORMATIVA INTERNACIONAL

- Les dones en les conferències mundials: guia didàctica amb recursos educatius senzills i útils per treballar el tema de les conferències mundials sobre les dones i el moviment internacional de dones. Aquest recurs està pensat per ser utilitzat tant pel professorat d'educació secundària com per ONG, grups de temps lliure o associacions que treballin amb joves.
- Conveni 190 i violència laboral: vídeo explicatiu sobre el conveni i l'afectació que té per a les dones.

5. NORMATIVA EUROPEA

- Infografia explicativa del Conveni d'Istanbul feta per la Comissió Espanyola d'Ajuda al Refugiat a Andalusia.
- Tríptic informatiu de l'explicació del Conveni d'Istanbul a càrrec del Centro Integrado de Formación Profesional Microsistemas.

6. NORMATIVA ESTATAL

- El cas d'Ana Orantes: vídeo de 18 minuts que explica el cas d'Ana Orantes, el femicidi de la qual va ser l'impuls per a la promulgació de la Llei de violència de gènere a escala estatal.
- Llei orgànica 10/2022, de 6 de setembre, de garantia integral de la llibertat sexual: breu vídeo explicatiu de la periodista Irantzu Varela sobre la llei.
- **No estás sola: la lucha contra La Manada**: documental sobre el conegut i mediàtic cas de La Manada dels Sanfermines del 2016. Aquest documental, a més de servir per treballar la sensibilització i la prevenció de les violències sexuals, serveix per treballar els últims canvis legislatius, especialment els introduïts per la Llei 10/2022. Disponible a les plataformes audiovisuals.

7. DETECCIÓ

- Què és la violència sexual?: en aquest vídeo de 7 minuts es parla de què és la violència sexual en diferents àmbits i de com prevenir-la i detectar-la. Especialment indicat per treballar a l'aula amb adolescents.
- Com identifico si estic patint assetjament sexual?: infografia interactiva amb diferents senyals d'assetjament o tipologies d'assetjament.
- L'assetjament a l'aula és violència: infografia sobre l'assetjament sexual en el context educatiu.
- Infografia de prevenció de les violències sexuals contra les dones: presenta diferents circumstàncies que són violència sexual.

8. BENESTAR, CURES I REPARACIÓ DEL DANY A LA COMUNITAT EDUCATIVA

- [La convivència en els centres docents d'ensenyament secundari](#): guia amb informació, programa i propostes pedagògiques.
- [«I tu, què hi pots fer? Maltractament entre iguals: viure i conviure a l'ESO»](#): proposta d'activitats amb l'alumnat.
- [L'assetjament escolar explicat per alumnes](#): vídeo d'Aprenem Junts (BBVA) en què diversos alumnes parlen de les seves experiències d'assetjament escolar.



Diputació
Barcelona

Àrea d'Educació

