

ORGANISME DE GESTIÒ TRIBUTARIA

Informe Nivells d'Il·luminació

OFICINA DE GAVÀ

Contingut de l'Informe

1. Dades

- 1.1. Dades generals
- 1.2. Llocs Avaluats

2. Objecte

- 2.1. Antecedents
- 2.2. Objecte

3. Presa de dades

- 3.1. Equip de Medició
- 3.2. Presa de dades

4. Criteris de Valoració

- 4.1. RD 486/97

5. Metodologia

- 5.1. Estratègia de medicació
- 5.2. Paràmetres a mesurar
- 5.3. Procediment

6. Resultats

- 6.1. Resultats medicacions

7. Conclusions i recomanacions

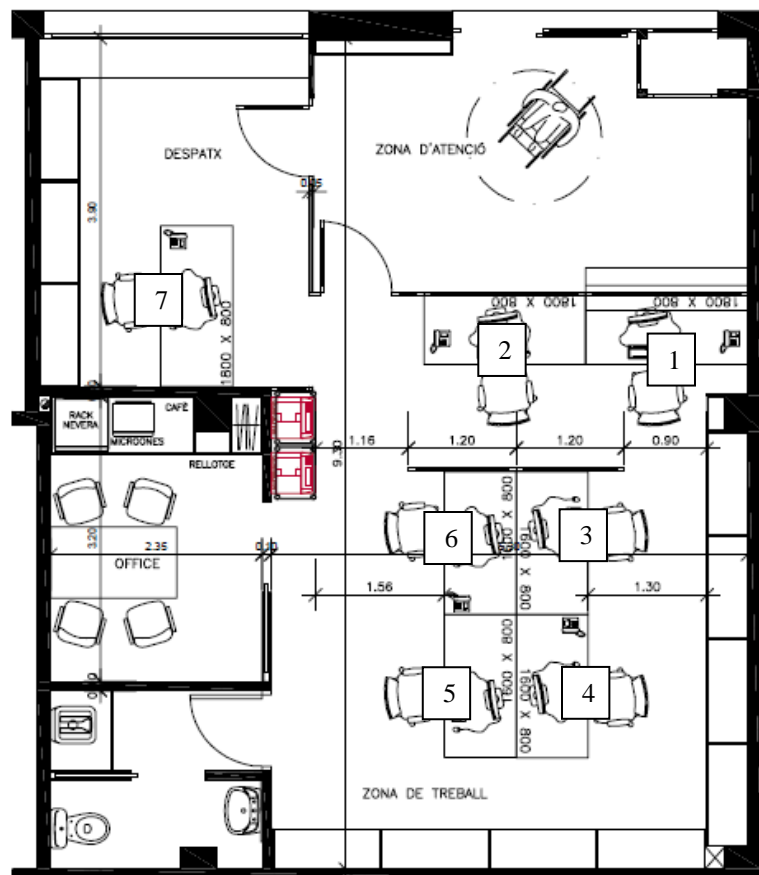
1. Dades Identificatives

1.1. Dades generals

Empresa	Nom:	ORGANISME DE GESTIO TRIBUTARIA
	Activitat:	Informació Tributaria
	Adreça:	c/ del Centre 27
	Localitat:	Gavà
Visita	Centre de Treball:	Oficina de Gavà
	Data visita:	03/02/2023
	Van acompanyar:	Mario Eloy Lopez i Segismundo Serrano delegats de UGT.
	Data informe:	07/02/2023
	Abast informe:	Oficina de Gavà
	Autor:	Roser Marés Muxí

1.2. Llocs Avaluats

S'han avaluat tots els llocs de treball de l'oficina de Gavà. S'adjunta plànol dels llocs avaluats.



2. Objecte

2.1. Antecedents

Derivat d'una visita amb els delegats de prevenció es realitza una següent visita a l'oficina de Gavà per tal de valorar els nivells d'il·luminació de l'oficina. En aquesta es visita es comprovaran que els valors d'il·luminació siguin els adequats per les feines que es realitzen en els diferents llocs de treball.

2.2. Objecte de l'Informe

El present informe té per objecte realitzar una valoració per tal de verificar que el nivell d'il·luminació sigui l'adequat per treballar amb Pantalles de Visualització de Dades, segons el RD 486/97, de 14 d'abril, disposicions mínimes de Seguretat i Salut als Llocs de Treball i RD 488/97, de 14 d'abril, disposicions mínimes de Seguretat i Salut per la utilització pels treballadors d'equips que incloguin pantalles de visualització.

3. Presa de dades

3.1. Equip de medicació

Lúxmetre 1335 ISO-TECH Núm. sèrie 150703198.

3.2. Presa de dades

El dia de la presa de dades va ser el dia 03/02/2023, dia assolellat. Les mesures es van efectuar de 10:00h a 10:30h, tenint en compte l'orientació dels llocs susceptibles a presentar enlluernaments, l'estació de l'any i l'hora del dia.

S'han mesurat tots els llocs de treball, sales i passadissos per comprovar l'efectivitat de les mesures preses derivades de l'informe anterior.

4. CRITERIS DE VALORACIÓ

4.1. Reial Decret 486/1997, de 14 d'abril, pel que s'estableixen les disposicions mínimes de seguretat i salut als llocs de treball.

El RD 486/1997 estableix a l'Annex IV "Il·luminació dels llocs de treball", els següents criteris:

- La il·luminació a cada zona o part d'un lloc de treball s'haurà d'adaptar a les característiques de l'activitat que es realitzi a la mateixa, tenint en compte:
 - Els riscos per a la seguretat i salut dels treballadors dependents de les condicions de visibilitat.

-Les exigències visuals de les tasques desenvolupades.

- Sempre que sigui possible, els llocs de treball tindran una il·luminació natural, que caldrà complementar amb una il·luminació artificial quan la primera, per sí sola, no garanteixi les condicions de visibilitat adequades. En aquests casos s'utilitzarà preferentment la il·luminació artificial general, complementada a l'hora amb una localitzada quan a zones concretes es requereixin nivells de il·luminació elevats.
- Els nivells mínims de il·luminació dels llocs de treball seran els establerts a la següent taula:

ZONA O PART DEL LLOC DE TREBALL (*)	Nivell mínim de il·luminació (lux)
Zones on s'executin tasques amb:	
1.º Baixes exigències visuals	100
2.º Exigències visuals moderades	200
3.º Exigències visuals altes	500
4.º Exigències visuals molt altes	1000

- La il·luminació dels llocs de treball haurà de complir, a més a més, pel que fa a la seva distribució i altres característiques, les següents condicions:

-La distribució dels nivells d'il·luminació serà el més uniforme possible.

-Es procurarà mantenir uns nivells i contrastos de luminància adequats a les exigències visuals de la tasca, evitant variacions brusques de luminància dins de la zona d'operació i entre aquesta i els seus voltants.

-S'evitaran els enlluernaments directes produïts per la llum solar o per fonts de llum artificial d'alta luminància. En cap cas aquestes es col·locaran sense protecció al camp visual del treballador.

-S'evitaran, així mateix, els enlluernaments indirectes produïts per superfícies reflectants situades a la zona d'operació o les seves proximitats.

-No s'utilitzaran sistemes o fonts de llum que perjudiquin la percepció dels contrastos, de la profunditat o de la distància entre objectes a la zona de treball, que produeixin una impressió visual d'intermitència o que puguin donar lloc a efectes estroboscòpics.

- Els llocs de treball, o part dels mateixos, als que una fallida de l'enllumenat normal suposi un risc per a la seguretat dels treballadors disposaran d'un enllumenat d'emergència d'evacuació i de seguretat.
- Els sistemes d'il·luminació utilitzats no han d'originar riscos elèctrics, d'incendi o d'explosió, complint, a tal efecte, allò disposat a la normativa específica vigent.

5. Metodologia

5.1. Estratègia de medicació

Per a cada lloc de treball es determinen els punts on es desenvolupa la seva tasca i es mesura en aquests punts el nivell d'il·luminació.

5.2. Paràmetres a Mesurar

Per a valorar el nivell d'il·luminació es mesura el nivell de luminància del punt seleccionat.

La luminància es defineix com el flux lluminós per una superfície, per tant unitats lumen/m².

5.3. Procediment

El sistema d'il·luminació ha de ser dissenyat de tal forma que els citats nivells d'il·luminació s'obtinguin al mateix lloc on s'executa la tasca. Així doncs, considerant l'alçada del plànol de treball i inclinació. Els nivells varien en relació als diferents plànols i s'han de considerar els possibles obstacles o discontinuïtats.

6. Resultats

6.1. Resultats medicions

Localització (Zona)	Lloc Treball	Nivell d'il·luminació Mesurat (lux)	Nivell Mínim requerit (lux)
Atenció al públic	Lloc 1	405	500
Atenció al públic	Lloc 2	448	500
Zona interior	Lloc 3	436	500
Zona interior	Lloc 4	430	500
Zona interior	Lloc 5	413	500
Zona interior	Lloc 6	414	500
Cap d'oficina	Lloc 7	491	500

7. Conclusions i Recomanacions

Tots els llocs de treball tenen mesures de llum insuficients i per tant, s'ha de fer una acció general a tota la il·luminació de l'oficina augmentant els lux.

El Servei de Prevenció Propi del ORGT desitja testimoniar el seu agraïment per les atencions i facilitats rebudes durant les visites, quedant a la vostra disposició per a qualsevol qüestió relacionada amb aquest informe.

Roser Marés Muxí
Tècnic Superior en PRL
SPP ORGT