

Data: Maig 2023	<b>Informe</b> Condicions ambientals	
ORGANISME DE GESTIO TRIBUTARIA	VILADECANS	Pàgina 1 de 8

**ORGANISME DE GESTIÒ TRIBUTARIA**

**Informe Condicions Ambientals**

**VILADECANS**

Data: Maig 2023	<b>Informe</b>	
ORGANISME DE GESTIO TRIBUTARIA	Condicions ambientals VILADECANS	Pàgina 2 de 8

## Contingut de l'Informe

### 1. Dades Identificatives

- 1.1. Dades generals
- 1.2. Llocs Avaluats

### 2. Objecte

- 2.1. Antecedents
- 2.2. Objecte

### 3. Presa de dades

- 3.1. Equips de Medició
- 3.2. Presa de mostra

### 4. Criteris de Valoració

- 4.1. Reial Decret 486/97 i Norma UNE-EN-ISO 7730:2006
- 4.2. Norma UNE 171330-2

### 5. Descripció dels llocs de treball avaluats

### 6. Metodologia

- 6.1. Procediment
- 6.2. Paràmetres a mesurar
- 6.3. Estratègia de medició

### 7. Resultats de l' Avaluació del Risc

- 7.1. Compliment normativa

### 8. Conclusions i recomanacions

Data: Maig 2023	<b>Informe</b>	
ORGANISME DE GESTIO TRIBUTARIA	<b>Condicions ambientals</b> <b>VILADECANS</b>	Pàgina 3 de 8

## 1. Dades Identificatives

### 1.1. Dades generals

<b>Empresa</b>	<b>Nom:</b>	ORGANISME DE GESTIO TRIBUTARIA
	<b>Activitat:</b>	Informació Tributària
	<b>Adreça:</b>	Travessera de les Corts 131-159
	<b>Localitat:</b>	Barcelona
<b>Visita</b>	<b>Centre de Treball:</b>	Viladecans
	<b>Data visita:</b>	27/04/2023
	<b>Data informe:</b>	12/05/2023
	<b>Abast informe:</b>	Viladecans
	<b>Autor:</b>	Roser Marés Muxí

### 1.2. Llocs Avaluats

S'han avaluat les diferents zones de l'oficina per tal de mirar les condicions ambientals generals de l'oficina.

El dia de la visita no estaven funcionant els sistemes de climatització dels despatxos.

## 2. Objecte

### 2.1. Antecedents

Fins a principis de març del 2020 s'havien realitzat diferents auditories de condicions ambientals relacionades amb temperatura, humitat relativa i CO2. Però amb els canvis estructurals als llocs de treball (instal·lació de mampares, separadors plàstics i tancaments amb porta) derivats de les mesures de prevenció establertes per Covid-19 fa que les condicions que es van prendre hagin canviat, i les altres mesures hagin modificat i es tornen a fer un mesurament a l'oficina per valorar la concentració de CO2 en les condicions actuals.

Derivat de diverses queixes del personal d'oficina s'ha anat a mesurar les condicions de l'oficina.

### 2.2. Objecte de l'Informe

El present informe té per objecte realitzar una avaluació de les condicions de temperatura, humitat i CO2 al que estan sotmesos els treballadors/es a les instal·lacions de l'oficina de Cubelles, d'acord amb la norma UNE 171330-2 i el RD 486/97.

## 3. Presa de dades

### 3.1. Equips de medició

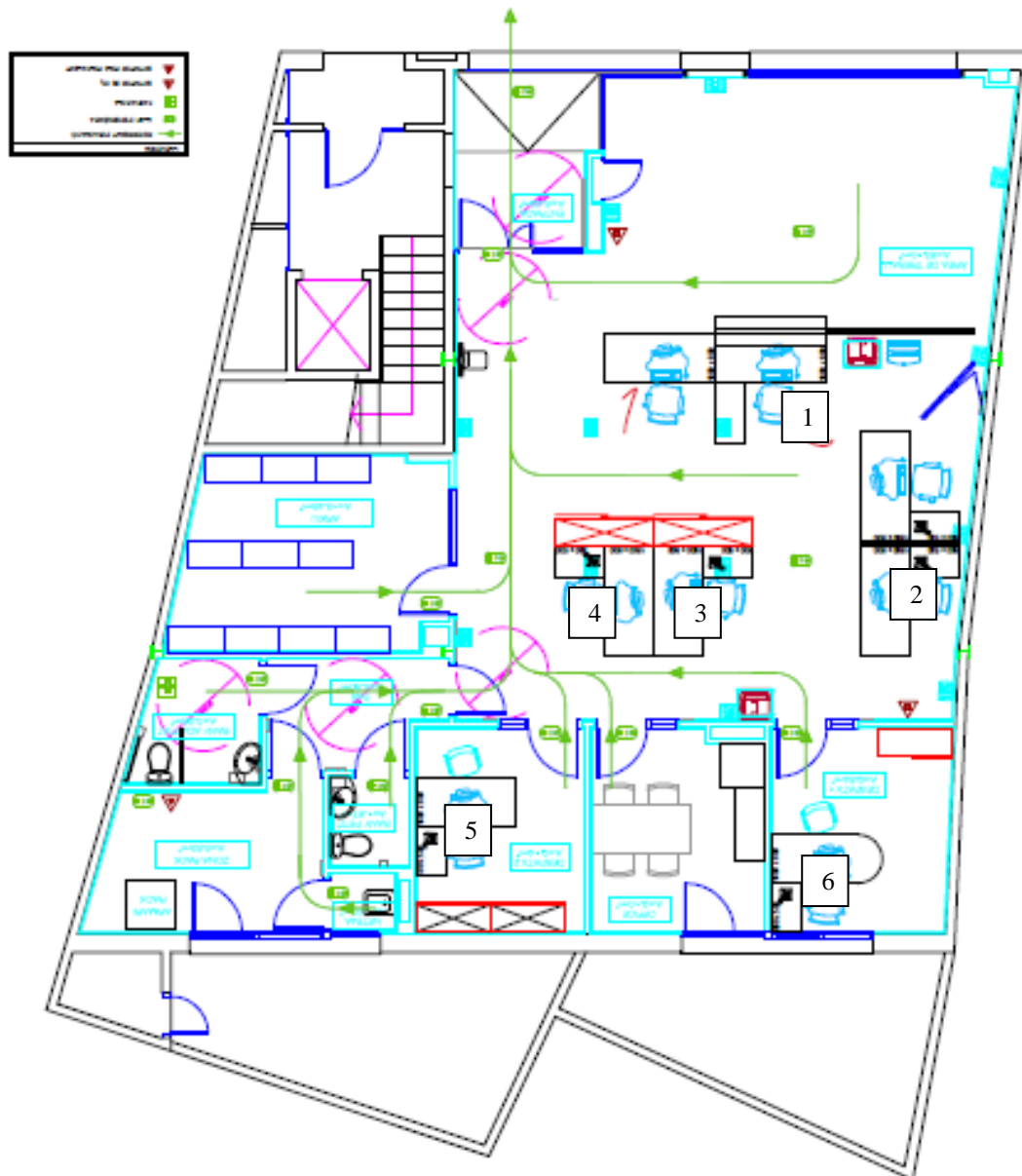
L'equip utilitzat per a la medició dels diferents paràmetres és:

- Mesurador de Qualitat de l'Aire Interior model 7525 num sèrie T75250953001

### 3.2. Presa de mostra

El dia de la presa de dades va ser el dia 27/04/2023, dia assolellat. Les mesures es van efectuar de 12:15 a 12:45h.

S'adjunta un plànol dels llocs on es van realitzar les medicions.



Data: Maig 2023	<b>Informe</b>	
ORGANISME DE GESTIO TRIBUTARIA	<b>Condicions ambientals</b> <b>VILADECANS</b>	Pàgina 5 de 8

## 4. CRITERIS DE VALORACIÓ

### 4.1. Reial Decret 486/1997 i Norma UNE-EN-ISO 7730:2006

El primer criteri de valoració de les condicions ambientals d'un lloc de treball són les indicades a l'Annex III "Condicions ambientals dels llocs de Treball" del *RD 486/1997 pel que s'estableixen les disposicions mínimes de seguretat i salut als llocs de treball*.

Als locals de treball tancats hauran de complir-se, en particular, les següents condicions:

- La temperatura dels locals on es realitzin treballs sedentaris propis d'oficines o similars estarà compresa entre 17 i 27° C.
- La humitat relativa estarà compresa entre el 30% i el 70%, excepte als locals on existeixin riscos per electricitat estàtica en els que el límit inferior serà el 50%

Per tant, s'estableix com a segon criteri de valoració la norma UNE-EN-ISO 7730:2006 on s'estableix que per tal d'aconseguir un benestar tèrmic global amb un PPI <10% (Percentatge de Persones Insatisfetes), es necessari que la temperatura operativa compleixi els següents requisits:

- Els locals de treball tancats on es realitzen treballs sedentaris, la temperatura haurà d'oscil·lar entre els següents valors:
  - Entre 20°C i 24°C a l'hivern
  - Entre 23°C i 26°C a l'estiu
  - Per aconseguir el benestar tèrmic i evitar l'excessiva humitat de la pell i la sequedat de la pell i les mucoses, la humitat relativa de l'aire haurà d'estar entre el 30 i el 70%.

### 4.2. Norma UNE 171330-2

Segons FEDECAI (Federació Española de Empresas Calidad Ambiental Interior) i el programa de Certificació de Qualitat Ambiental en Interiors aprovat per AENOR per la Norma UNE 171330-2 inclosa al nou RITE s'ha de:

- Criteris de confort:  
< 500 ppm (diferència interior-exterior)

I segons l'INSHT a la NTP 249 tenim que:

- Concentració recomanable com indicador de la contaminació generada pels ocupants:  
< 1000 ppm (valor absolut)
- Concentració recomanable com indicador bàsic d'una adequada renovació d'aire:  
< 800 ppm (valor absolut)

## 5. Descripció dels Llocs de Treball Avaluats

Els llocs de treball avaluats son personal d'oficina que es caracteritza per la realització de tasques i gestions amb l'utilització de Pantalles de Visualització de Dades.

Data: Maig 2023	<b>Informe</b>	
ORGANISME DE GESTIO TRIBUTARIA	<b>Condicions ambientals</b> <b>VILADECANS</b>	Pàgina 6 de 8

## 6. Metodologia

### 6.1. Procediment

El procediment a seguir en funció dels criteris exposats es el següent:

Es mesuraran la temperatura i humitat relativa de l'oficina i es compararà amb els valors establerts pel R.D 486/97 i la UNE-EN-ISO 7730:2006 i la UNE 171330-2 i es determinarà si hi ha o no situació de desconfort.

Si a partir del tractament de les dades es detecta l'existència de PPI  $\geq 10\%$ , es prendran mesures per a intervenir en la millora i ajust dels paràmetres, per tal aconseguir reduir o eliminar les causes de desconfort.

### 6.2. Paràmetres a Mesurar

Els paràmetres necessaris a mesurar en els llocs de treball per a tals avaluacions són:

- Temperatura humida natural
- Humitat relativa (HR)
- CO<sub>2</sub>

Les mesures als diferents llocs de treball s'efectuen durant el temps necessari per establitzar els equips de medició.

### 6.3. Estratègia de Medició.

A la medició dels paràmetres s'han considerat:

- Mesures de la Temperatura a diferents alçades per verificar el grau de variabilitat.
- Mesures de la Humitat Relativa.
- Mesures de CO<sub>2</sub>

Data: Maig 2023	<b>Informe</b> <b>Condicions ambientals</b> <b>VILADECANS</b>	
ORGANISME DE GESTIO TRIBUTARIA		Pàgina 7 de 8

## 7. Resultats de l' Avaluació del Risc

Els resultats, en funció dels paràmetres mesurats, estimats i calculats, són els següents:

PUNT DE MESURA:	TS°C		TS°C		HR %	HR %	CUMPLEIX	CUMPLEIX
	TS°C	Límit	TS°C	Límit Estiu	mitja	Límit	RD 486/97	NORMA UNE 7730
	mitja	R.D. 487/1997		UNE 7730				
Lloc de treball 1	25.7	17-27		23-26	49.0	30-70	SÍ	SÍ
Lloc de treball 2	25.4	17-27		23-26	50.3	30-70	SÍ	SÍ
Lloc de treball 3	25.2	17-27		23-26	51.4	30-70	SÍ	SÍ
Lloc de treball 4	24.9	17-27		23-26	51.7	30-70	SÍ	SÍ
Lloc de treball 5	25.2	17-27		23-26	49.9	30-70	SÍ	SÍ
Lloc de treball 6	25.0	17-27		23-26	51.8	30-70	SÍ	SÍ

Els resultats, de la concentració de CO<sub>2</sub> són els següents:

PUNT DE MESURA:	CO <sub>2</sub> ppm	CO <sub>2</sub> ppm exterior	Criteri confort diferencia exterior	Criteri valor límit ppm	Criteri INSHT ppm	CUMPLEIX confort	CUMPLEIX Valor límit	CUMPLEIX INSHT
Lloc de treball 1	973	448	<500ppm	2500	< 800	NO	SÍ	NO
Lloc de treball 2	988	448	<500ppm	2500	< 800	NO	SÍ	NO
Lloc de treball 3	978	448	<500ppm	2500	< 800	NO	SÍ	NO
Lloc de treball 4	972	448	<500ppm	2500	< 800	NO	SÍ	NO
Lloc de treball 5	1024	448	<500ppm	2500	< 800	NO	SÍ	NO
Lloc de treball 6	1065	448	<500ppm	2500	< 800	NO	SÍ	NO

### 7.1. Compliment normativa

Segons les dades resultants de la visita realitzada el dia 27/04/2023, no es garanteix el compliment de la normativa pel que fa als nivells de CO<sub>2</sub>, aquests donen sobre de 800 a tots els llocs de treball.

Data: Maig 2023	<b>Informe</b>	
ORGANISME DE GESTIO TRIBUTARIA	<b>Condicions ambientals</b> <b>VILADECANS</b>	Pàgina 8 de 8

## 8. Conclusions i Recomanacions

Davant aquests valors es considera que tot es correcte. Igualment, es recomanen les següents accions:

- Buscar alternatives per tal de millorar la qualitat de l'aire.
- Ventilar freqüentment l'oficina amb ventilació natural (2 o 3 vegades al dia durant 10 minuts)
- Un cop s'hagin realitzat les millores es tornarà a realitzar una mesura de CO2 per verificar el seu funcionament.

*El Servei de Prevenció Propi del ORGT desitja testimoniar el seu agraïment per les atencions i facilitats rebudes durant les visites, quedant a la seva disposició per a qualsevol qüestió relacionada amb aquest informe.*

Elaborat per:

Roser Marés Muxí  
Tècnic Superior en PRL  
SPP ORGT