



# Impacte i gestió del Decret de sequera a les UDUs

Webinar 6 Març 2024





# El suport del SEEP per la millora de les xarxes d'abastament municipals

Laura Guerrero Bernaus

*Responsable del cicle de l'aigua de la Secció d'Infraestructures i subministraments - Servei d'Equipaments i Espai Públic*



# Índex

1. L'abastament d'aigua potable: Competència municipal
2. Eines per exercir les competències curt i mig termini
3. Suport del Servei d'Equipaments i Espai Públic
4. Conclusions



# 1. L'abastament d'aigua potable: Competència municipal

## Llei 7/1985, de 2 d'abril, Reguladora de les Bases del Règim Local.

Article 26. 1. Els Municipis hauran de prestar, en tot cas, els serveis següents:

a) En tots els Municipis: enllumenat públic, cementeri, recollida de residus, neteja viària, **abastament domiciliari d'aigua potable**, clavegueram, accés als nuclis de població i pavimentació de les vies públiques.

## DECRET LEGISLATIU 3/2003, de 4 de novembre, pel qual s'aprova el Text refós de la legislació en matèria d'aigües de Catalunya.

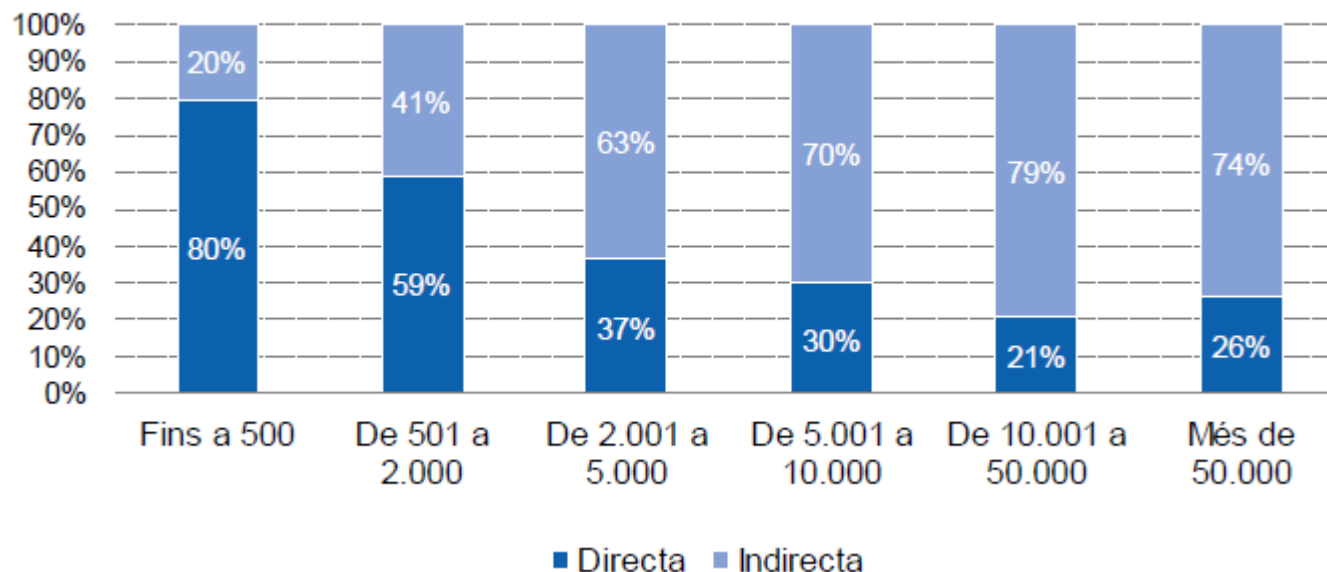
### Article 5. Competències dels ens locals

Corresponen als ens locals, d'acord amb la legislació de règim local, amb la de sanitat i amb les previsions d'aquesta Llei, les competències relatives als àmbits següents: a) **L'abastament d'aigua potable**.

b) El clavegueram i el tractament d'aigües residuals.

c) El control sanitari de les aigües residuals.

Model de gestió per % de municipis i interval de població. Servei de subministrament



Font: Estudi del preu de l'aigua a Catalunya Informe anual 2022, ACA.

## 2. Eines per exercir les competències a curt termini

### Actuacions immediates per obtenir aigua

- Posada en funcionament de pous en desús.

Subvencions Agència Catalana de l'Aigua. Pendants de resolució

[Realització d'inversions per a la recuperació, rehabilitació, adequació i execució de captacions d'aigües subterrànies per a l'abastament](#)

Subvencions adreçades als ens locals per a la realització d'inversions per a la recuperació, rehabilitació, adequació i execució de captacions d'aigües subterrànies per a l'abastament (ref. BDNS 729783).



## 2. Eines per exercir les competències a curt termini

### Actuacions immediates per obtenir aigua

- Col·locació de comptadors i renovació dels antics, i sectorització de la xarxa.

Àrea d'Infraestructures i Territori

Urbanisme i habitatge

#### Cicle de l'aigua: manteniment i millora de les xarxes d'abastament d'aigua potable

Ajut econòmic per a l'execució d'actuacions de millora de les xarxes d'aigua potable municipal, amb l'objectiu principal de reduir les pèrdues d'aigua i augmentar els rendiments.

L'ajut econòmic inclou:


- campanya de detecció de fuites a les conduccions de les xarxes d'abastament d'aigua
- actuacions per a la sectorització i el telecontrol de les xarxes d'abastament d'aigua

L'ajut econòmic no inclou:


- la reparació de les avaries detectades
- la redacció de projectes tècnics


És recomanable que les actuacions de sectorització i telecontrol per a les quals es sol·licita el suport estiguin recollides en un Pla director d'abastament d'aigua potable, o document similar, en el que constin les actuacions amb el seu pressupost desglossat.

D'acord amb les convocatòries corresponents, es preveu que aquest recurs estigui disponible a les anualitats 2024, 2025, 2026 i 2027.

 Afegir a la carpeta

 Descarrega

 Pendent d'aprovació

 Convocatòria / línia de suport

**Catàleg 2024-2027: Xarxa de Governos Locals 2024**

Canal: [Portal de tramitació \(PMT\)](#)

 Període de sol·licitud 

2024: 28/12/2023 a 08/02/2024

2025: Pendent

## 2. Eines per exercir les competències a curt i mig termini

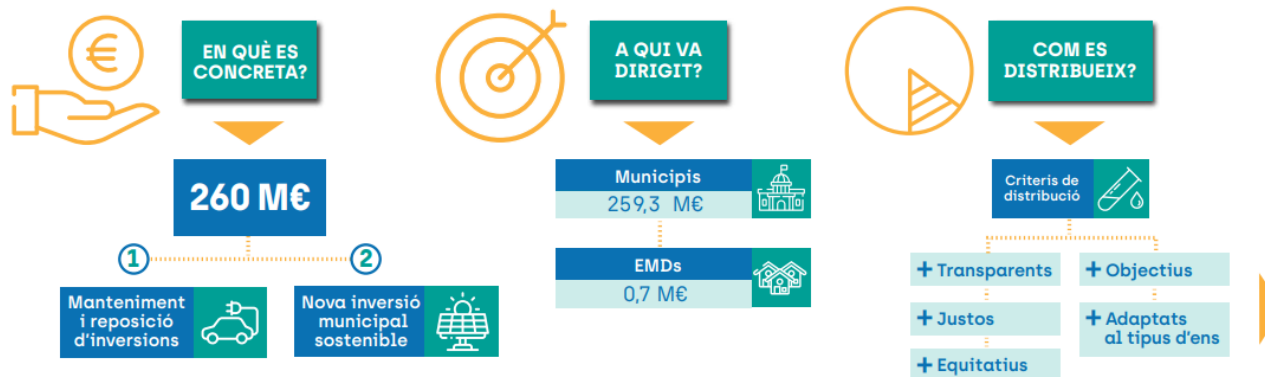
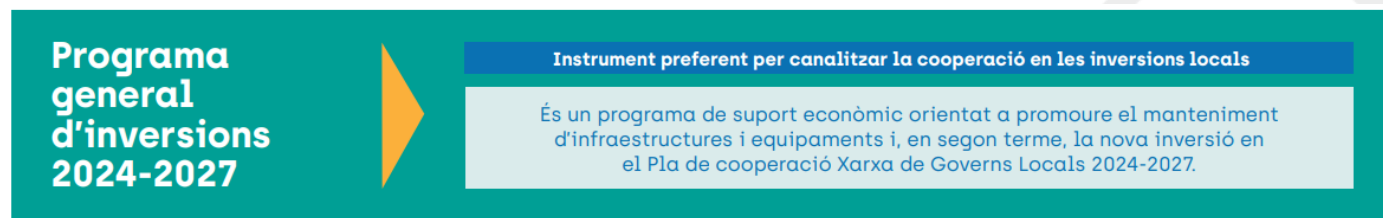
### Manteniment i renovació dels elements de la xarxa

Subvencions Agència Catalana de l'Aigua. Pendants de resolució

#### Actuacions per millorar les xarxes de subministrament d'aigua en baixa i digitalització dels sistemes

Línia de subvencions adreçades als ens locals per a la realització d'actuacions per a la millora i renovació de les xarxes de subministrament d'aigua en baixa i per a la millora de la digitalització dels sistemes de gestió de l'aigua urbana dels municipis de Catalunya (ref. BDNS 706738).

#### Pla general d'inversions de la Diputació de Barcelona

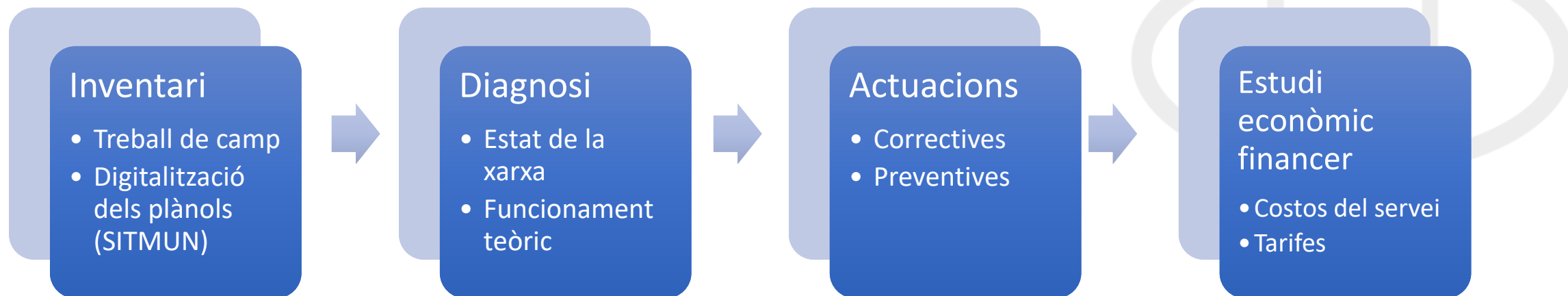


Es manté la fórmula de distribució del PGI 2020 – 2023 que assigna a cada ens destinatari una dotació econòmica garantida.

## 2. Eines per exercir les competències a mig termini

### *El pla director d'abastament d'aigua potable*

1. Inventari dels elements que formen la xarxa d'abastament
2. Diagnosi del funcionament del sistema d'abastament
3. Proposta d'actuacions de millora valorades econòmicament
4. Estudi econòmic-financer

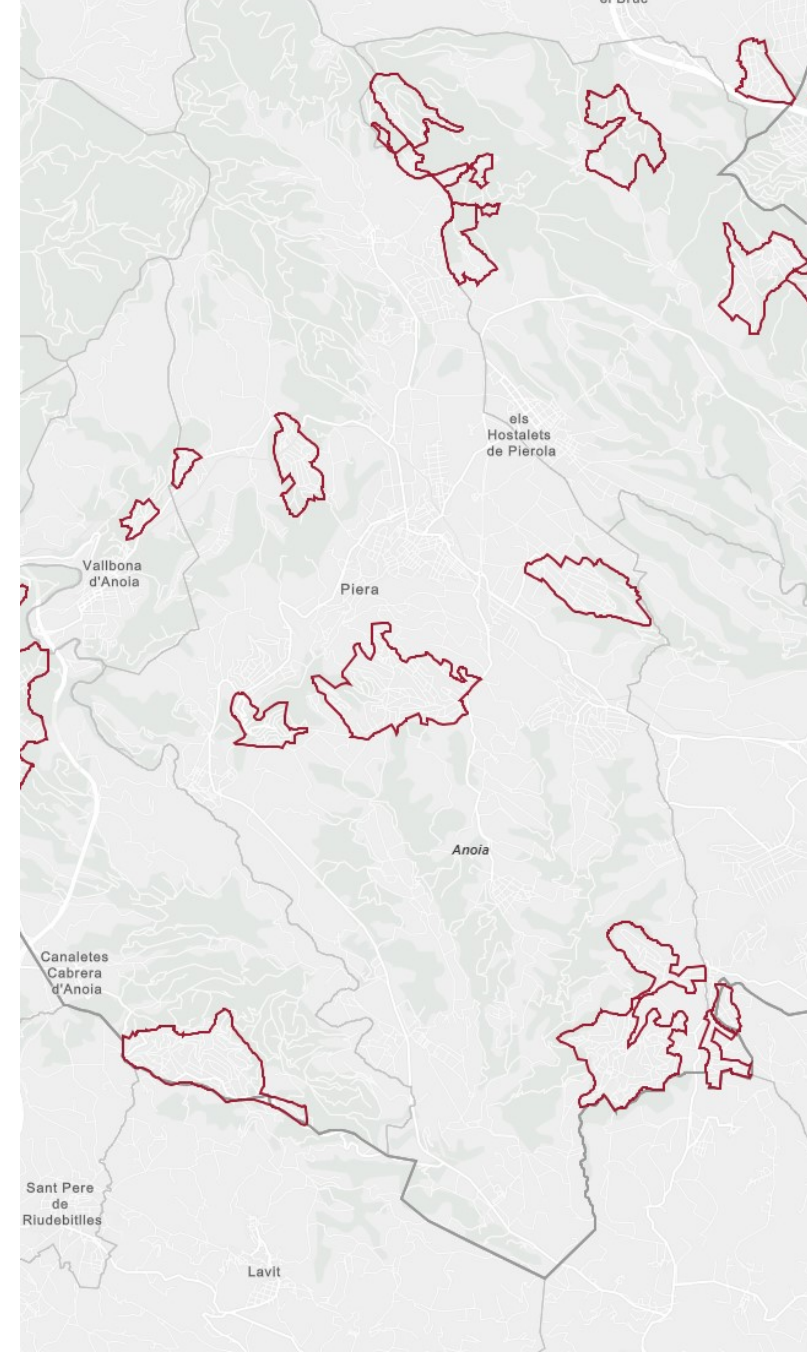
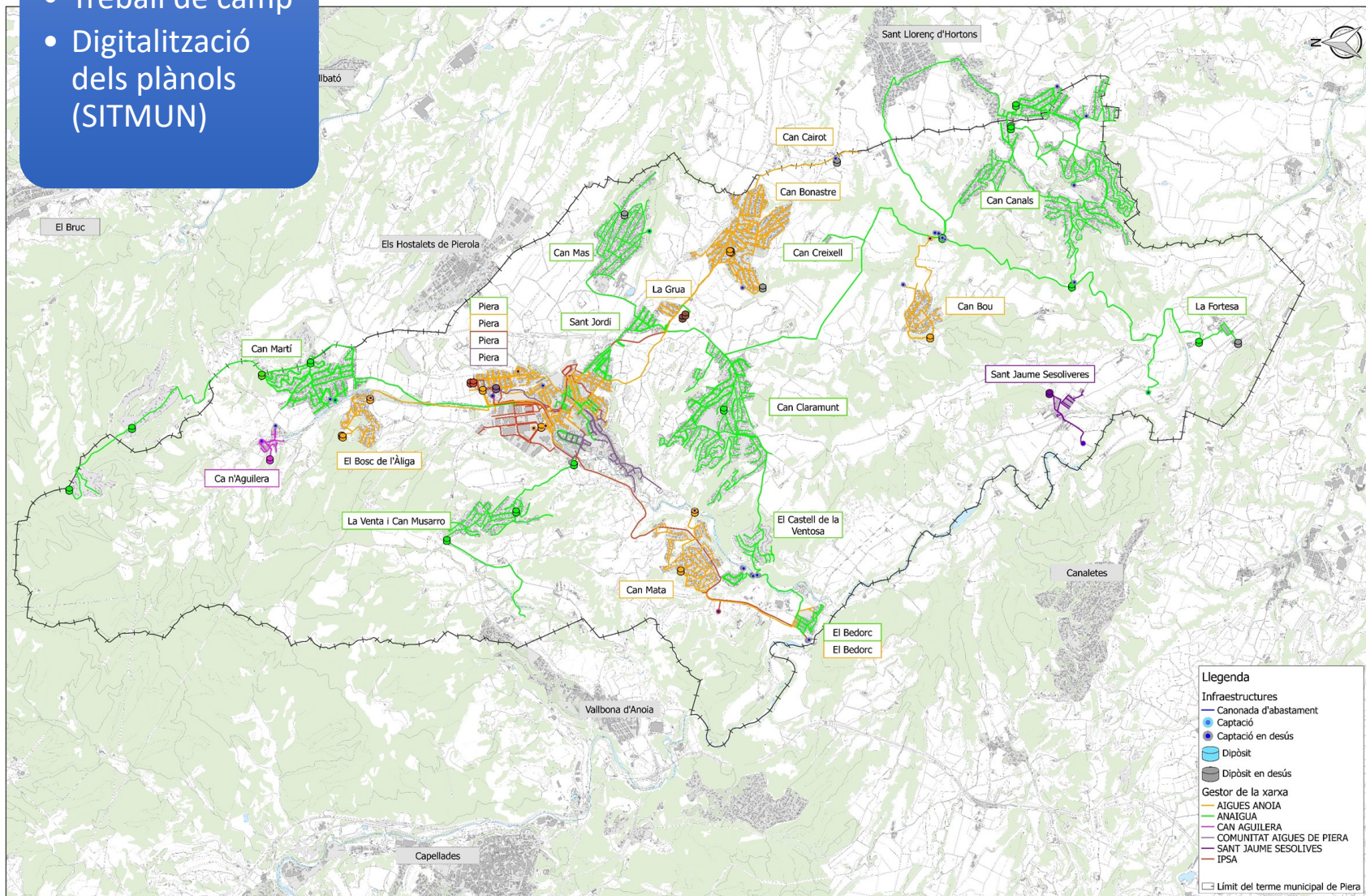




# El Pla director d'abastament d'aigua potable (exemple: Piera, any 2017)

## Inventari

- Treball de camp
- Digitalització dels plànols (SITMUN)



# Inventari

- Treball de camp
- Digitalització dels plànols (SITMUN)

## INVENTARI: visualització al SITMUN

**Informació**

<b>XAEIM - Pous</b>	
CODI ESTACIÓ DE BOMBAMENT	3
COTA DEL TERRENY (m)	558
COTA EXTRACCIÓ/ASPIRACIÓ AIGUA	0
PROFUNDITAT DEL POU (cm)	0
PROPIETARI	ajuntament
DESCRIPCIÓ	POU MONTDRON 1
DADES DE LA BOMBA	30CV
DATA DE REVISIÓ	29/09/2022

**XAEIM - Hidrants**  
Sense informació.

**XAEIM - Trams**

CODI TRAM	217
CARRER	Camí del Verinal
DIÀMETRE (mm)	125
MATERIAL	polietilè
LONGITUD (m)	753,747
OBSERVACIONS	PN16
DATA DE REVISIÓ	28/09/2022

**Continguts**

**Cartografia**

**Llegenda**

- Municipis a escala 5000
- Municipis a escala 50000
- Municipis a escala 100000
- XAEIM - Dipòsits
- XAEIM - Pous
- XAEIM - Hidrants
- XAEIM - Trams

**Localitzadors / Cerques**

- Consultes / Llistats
- Documents i vídeos
- Descàrrega fitxers
- Imprimir
- Recursos

Mapa | Mapa gris | Ortofoto | Cap

Usuari: Laura

SITMUN - Consulta municipal

Escala = 1 : 20000 X: 437000.68 Y: 4631589.60 [UTM31N-]

# Inventari

- Treball de camp
- Digitalització dels plànols (SITMUN)

## INVENTARI: visualització al SITMUN

The screenshot displays the SITMUN web application interface. The main map shows the town of Tona with various infrastructure elements overlaid, including streets, buildings, and utility markers. A detailed information panel is open for a specific tram (XAE1M - Trams). The panel contains the following data:

Informació	
XAE1M - Dipòsits	Sense informació.
XAE1M - Pous	Sense informació.
XAE1M - Estacions de bombament	Sense informació.
XAE1M - Vàlvules	
CODI VÀLVULA	de72
CARRER	Carrer de Barcelona
TIPUS DE VÀLVULA	descarrega
OBSERVACIONS	tancada
DATA DE REVISIÓ	29/09/2022
XAE1M - Boques de reg	Sense informació.
XAE1M - Hidrants	Sense informació.
XAE1M - Trams	
CODI TRAM	8
CARRER	Carrer Major
DIÀMETRE (mm)	75
MATERIAL	polietilè
LONGITUD (m)	54,204
OBSERVACIONS	PN16
DATA DE REVISIÓ	28/09/2022

The map interface includes a top navigation bar with the user name 'Usuari: Laura', a search bar, and a toolbar with options like 'Mapa', 'Mapa gris', 'Ortofoto', and 'Cap'. A legend on the right side lists various infrastructure elements and their corresponding symbols. The map shows a network of streets and utility markers, with a scale of 1:2000 and coordinates X: 435776.32 Y: 4633401.59 [UTM31N].

## Inventari

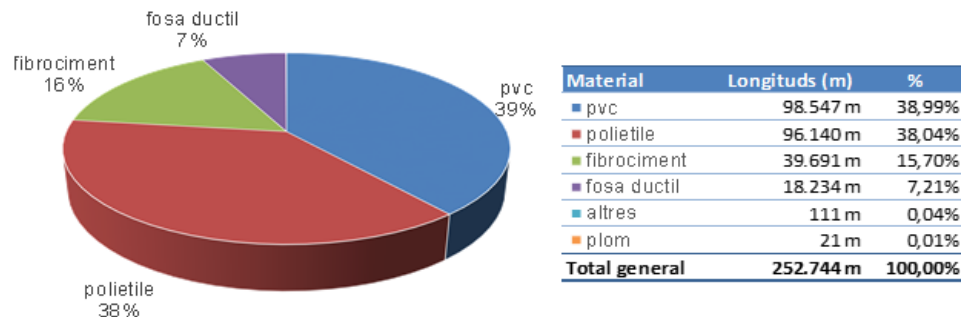
- Treball de camp
- Digitalització dels plànols (SITMUN)

*El Pla director d'abastament d'aigua potable (exemple: Piera, any 2017)*

### 3 INVENTARI DE LA XARXA I CONSUMS

#### • Inventari

- La xarxa del municipi de Piera té **més de 250km de xarxa** i està formada majoritàriament per canonades de polietilè i pvc (80%).



- La xarxa es **gestionada** per un total de **6 ens**.

Companyia	Longituds	%	Rendiment estimat de la xarxa	Abonats	Ratio	Bombaments	Dipòsits
Anaigua	137.022 m	54,21%	65,95%	4.022 ab	34 m/ab	15 u	14 u
Aigües Anoia	83.321 m	32,97%	79,44%	3.478 ab	24 m/ab	7 u	16 u
IPSA	19.515 m	7,72%	90,00%	86 ab	227 m/ab	1 u	2 u
Comunitat d'aigües de Piera	8.358 m	3,31%	70,00%	725 ab	12 m/ab	0 u	1 u
Sant Jaume Sesoliveres	2.453 m	0,97%	85,00%	97 ab	25 m/ab	1 u	2 u
Ca n'Aguilera	2.075 m	0,82%	89,29%	88 ab	24 m/ab	0 u	1 u
<b>Total general</b>	<b>252.744 m</b>	<b>100,00%</b>	<b>73,71%</b>	<b>8.496 ab</b>	<b>30 m/ab</b>	<b>24 u</b>	<b>36 u</b>

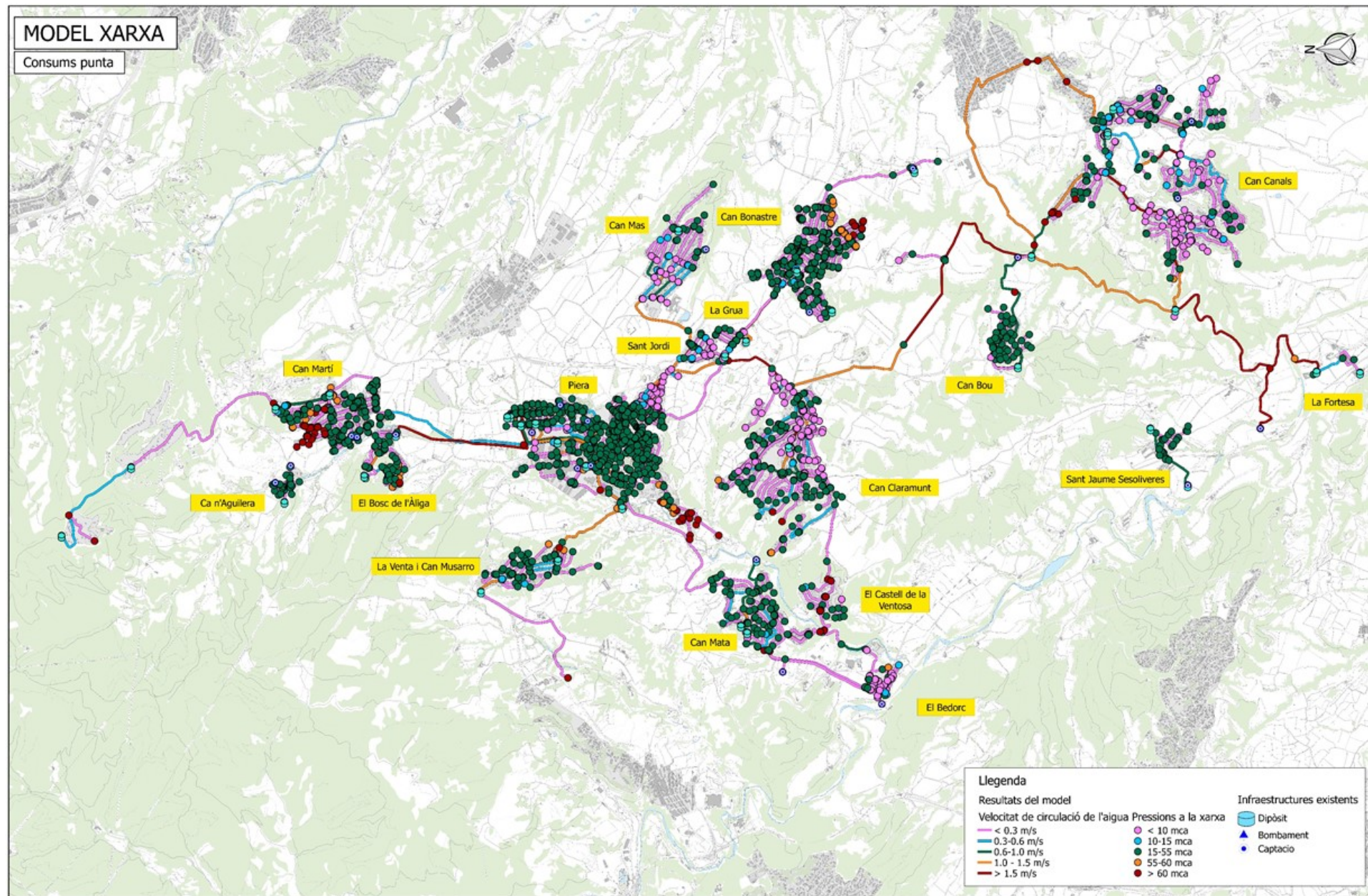
#### • Consums

- El consum actual del municipi és situa al voltant dels **1,3milions de m³ anuals**. Aquest cabal procedeix a parts iguals de la connexió en alta a ATLL i de captacions pròpies.
- El **rendiment mig** de la xarxa és aproximadament del **74%**, variant segons el sector entre el 90% i el 66%.
- El consum mig en alta per habitant és d'uns **236 litres per persona i dia**.

# Diagnosi

- Estat de la xarxa
- Funcionament teòric

*El Pla director d'abastament d'aigua potable (exemple: Piera, any 2017)*



## Diagnosi

- Estat de la xarxa
- Funcionament teòric

*El Pla director d'abastament d'aigua potable (exemple: Piera, any 2017)*

### 5 DIAGNOSI DEL SISTEMA

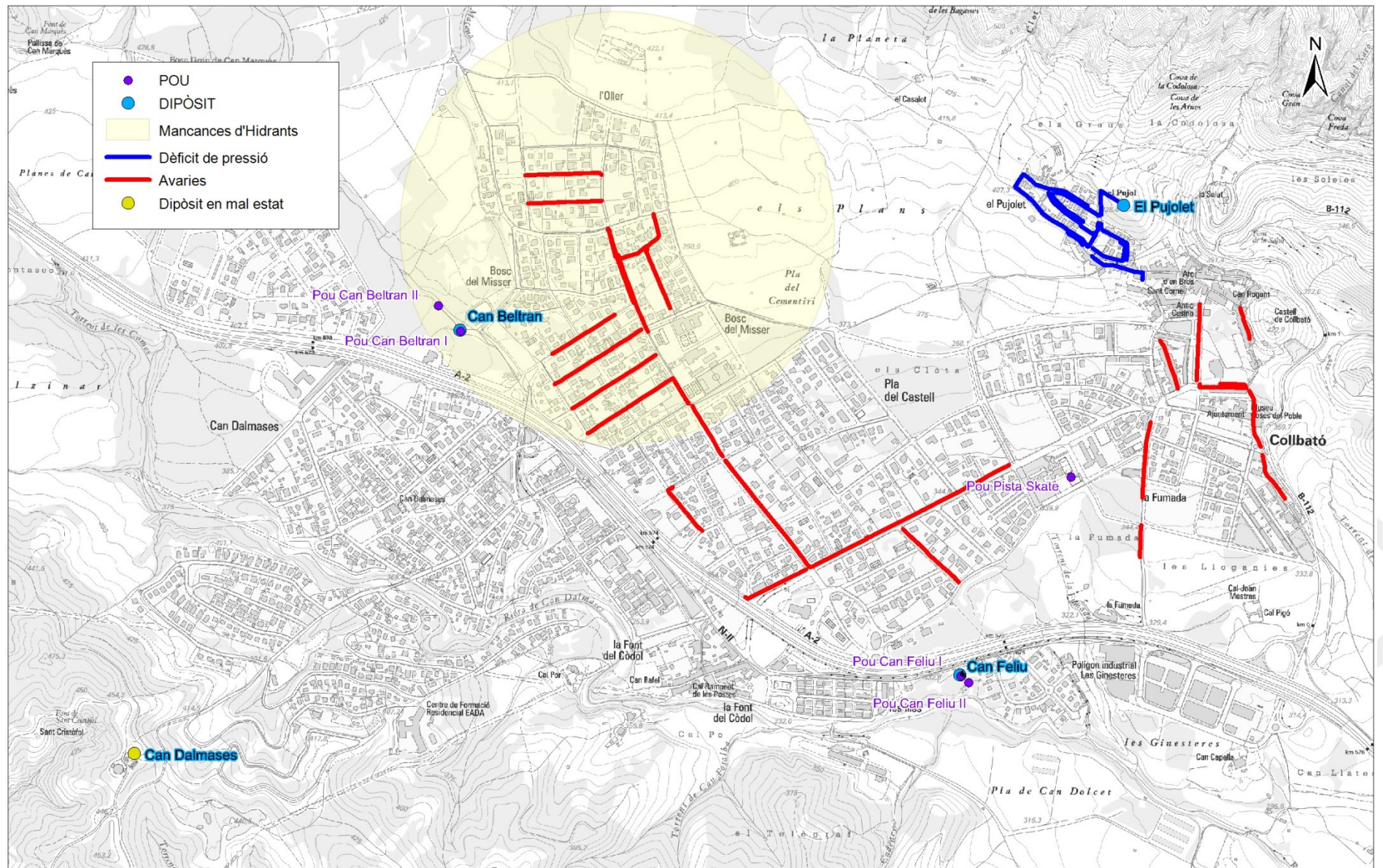
- Subministrament
  - **Quantitat:** El subministrament en l'estat actual i el futur està garantit per tots els sectors que disposen de connexió a la xarxa en alta de ATLL.
  - **Qualitat:** Únicament s'han detectat valors fora dels límits (requerits en el RD140/2003) al nucli de Sant Jaume Sesoliveres.
- Infraestructures
  - **Normativa:** Diverses infraestructures no disposen dels elements de seguretat i no compleixen amb la normativa.
  - **Volum de reserva:** La majoria de sectors disposen de dipòsits que garanteixen un volum de reserva equivalent a un dia de màxim consum.
  - **Garantia de subministrament:** Diversos equips de bombament disposen únicament d'una bomba, en cas de qualsevol incidència es veuria afectat el subministrament.
  - **Distribució:**
    - Existeixen diversos sectors on les pressions a la xarxa es troben fora del rang adequat (entre 15mca i 55mca). En aquest sectors majoritàriament hi ha aforaments, ja que les pressions fora d'aquest àmbit no permeten la col·locació de comptadors
    - **Rendiment de la xarxa:** El rendiment mig de la xarxa s'estima en el 74%, tot i que hi ha sectors que es troben aproximadament al 65%. El principals motius d'aquests rendiments són:
      - L'existència de gairebé **40km de xarxa de fibrociment** que suposen aproximadament 16% del total de la xarxa i afecten als sectors amb menor rendiment.
      - Xarxa dispersa (trams de canonada molt llargs per abastir a totes les urbanitzacions del municipi).
      - Trams en mal estat. Cal destacar diversos trams de canonada que transcorren per la llera de les rieres sense protecció.
- Funcionament, manteniment i gestió
  - La **xarxa en molts sectors és ramificada**, és a dir, té molts punts finals de línia que provoquen punts morts que fan baixar la qualitat de l'aigua.
  - La gestió de la xarxa per part de **diverses entitats** provoca en molt punts **duplicitats de xarxa** que incrementen els costos de manteniment i dificulten la gestió.



# Diagnosi

- Estat de la xarxa
- Funcionament teòric

*El Pla director d'abastament d'aigua potable (exemple: Collbató, any 2013)*

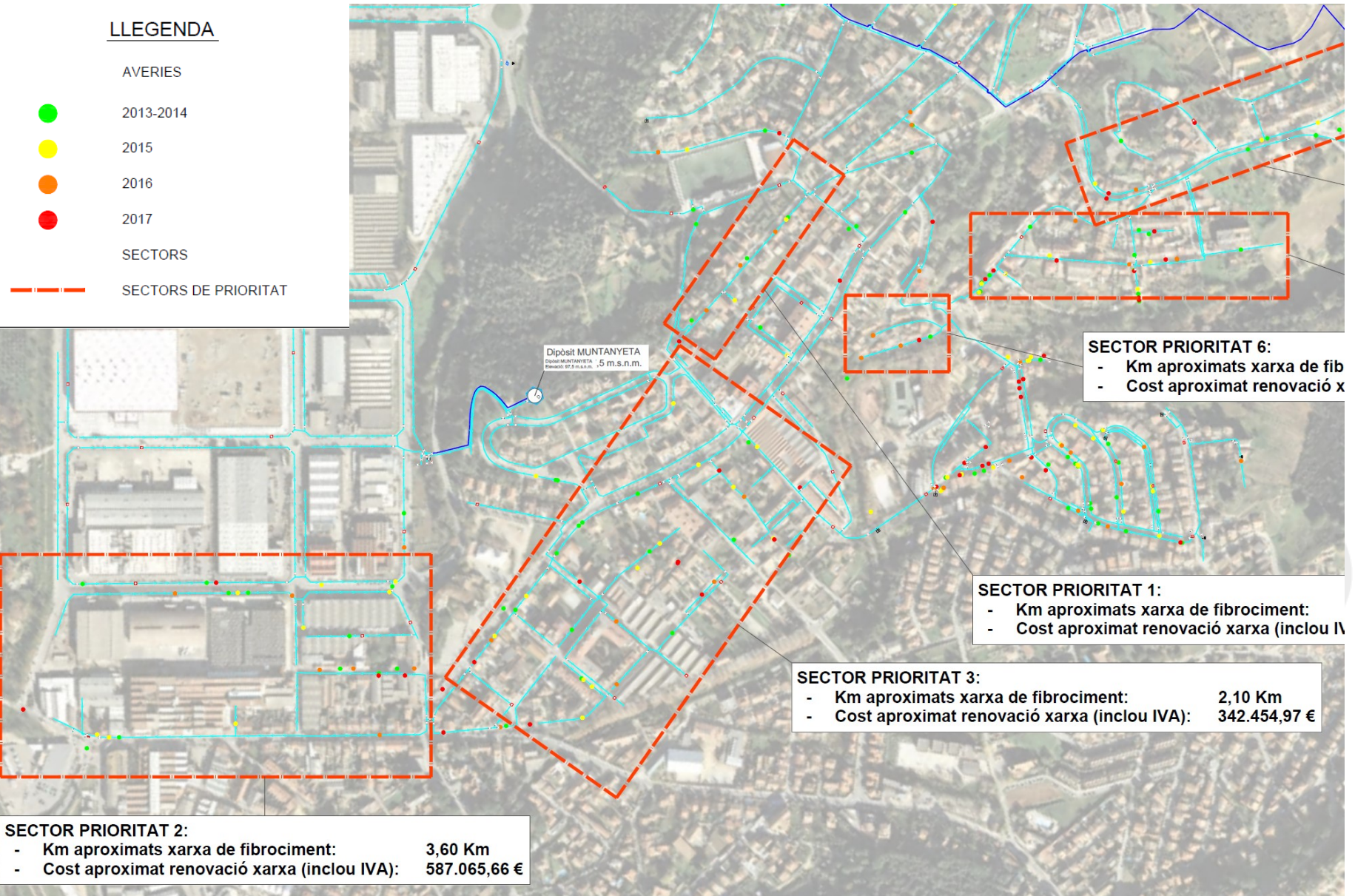


# Actuacions

- Correctives
- Preventives

*El Pla director d'abastament d'aigua potable (exemple: Martorelles, any 2018)*

*Priorització de les actuacions en base a les incidències recollides*





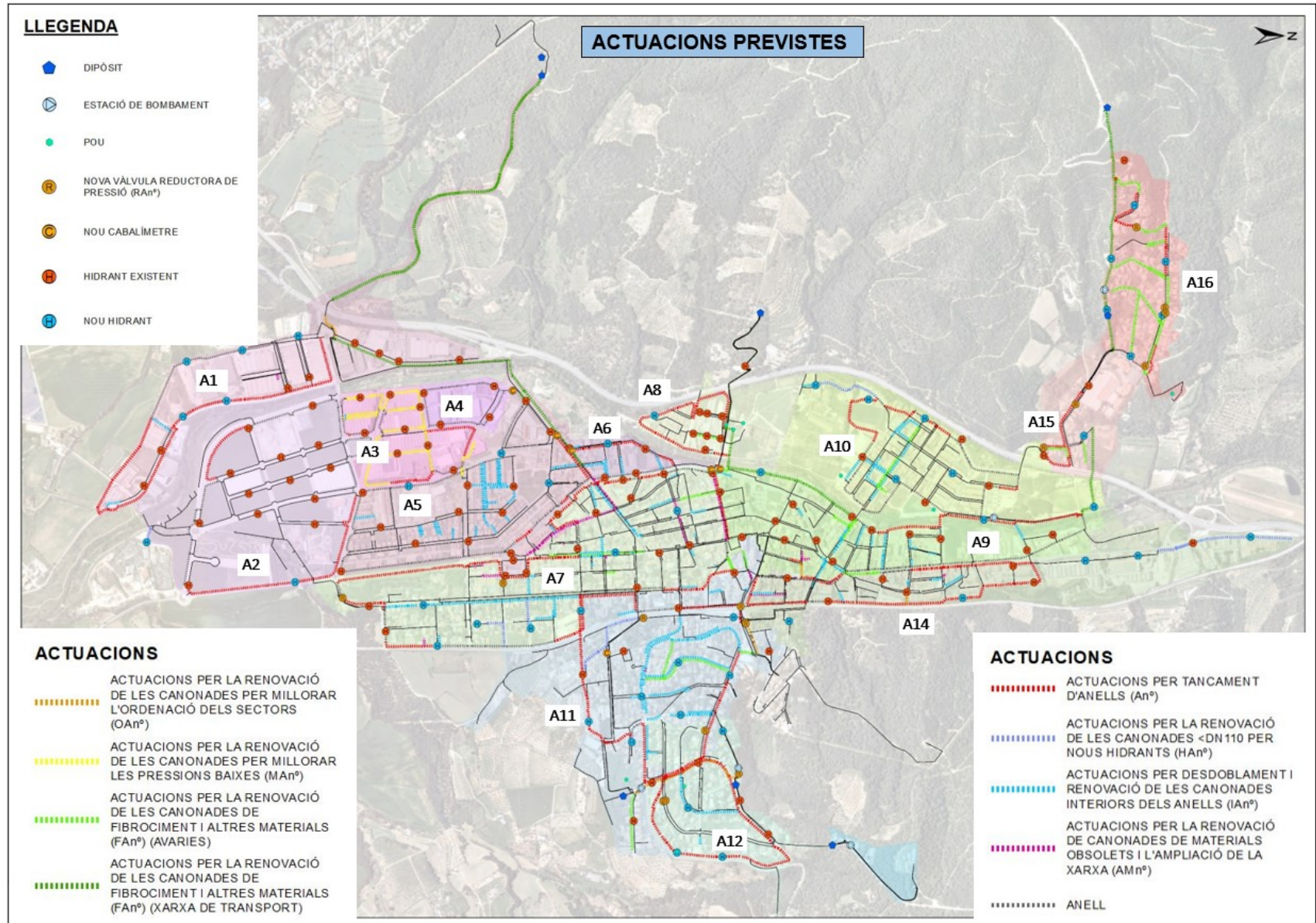
# Actuacions

- Correctives
- Preventives

*El Pla director d'abastament d'aigua potable (exemple: la Garriga, any 2020)*

*Sectorització*

Actuacions enfocades al tancament d'anells per millorar el funcionament de la xarxa i incrementar el control amb la col·locació de cabalímetres i pressiómetres.	A mig termini	A3, A4, A5, A6, A7, A8, A10, A14, A15 i A16	- 5233 m de canonada per creació d'anell de tancament exterior. Instal·lació de 5 cabalímetres i 5 pressiómetres.	1 514 896.52 €
--	---------------	---	--	----------------



## Actuacions

- Correctives
- Preventives

*El Pla director d'abastament d'aigua potable (exemple: Piera, any 2017)*

		Actuació	Millora	PEC (amb IVA)	
				Sense serveis tècnics*	Amb serveis tècnics*
Normativa	Completar els tràmits de legalització de varies captacions al municipi		Disposar dels permisos per l'explotació de les captacions	16.415 €	17.794 €
	Adequació de la caseta de bombament de la captació del Bosc de l'Àliga			8.207 €	8.897 €
	Adequació de la caseta de bombament de la captació de Ca n'Aguilera			8.207 €	8.897 €
	Nou tancament pel dipòsit de Ca n'Aguilera		Adequar les instal·lacions a la normativa vigent	32.830 €	35.587 €
	Reparar i instal·lar tancat perimetral al dipòsit del Grandet a Can Canals			36.933 €	40.036 €
	Adequació de l'entorn del dipòsit de Can Claramunt			28.726 €	31.139 €
	Adequació de la caseta de bombament de la captació i completar els tràmits de legalització de la captació de Can Mata		Disposar dels permisos per l'explotació de les captacions i adequar les instal·lacions a la normativa vigent	8.207 €	8.897 €
	Substitució del plom a la xarxa		Complir amb la normativa que prohibeix la utilització del plom a la xarxa	2.537 €	2.750 €
	Nou sistema d'abastament per Sant Jaume Sesoliveres (adequació instal·lacions existents, tractament i dipòsit de 50 m³)		Disposar d'un sistema d'abastament que garanteixi la qualitat, el volum de reserva i el compliment de la normativa	163.328 €	177.047 €
		<b>Total Normativa</b>		<b>305.391 €</b>	<b>331.044 €</b>
Millora funcionament en alta	Unificar la canonada que abasteix El Bosc de l'Àliga i Can Martí, i instal·lar-la fora de la llera		Augmentar el rendiment eliminant canonades obsoletes, extreure les canonades de la zona fluvial i racionalitzar el servei utilitzant una única canonada en alta	452.838 €	490.876 €
	Nova canonada i bombament entre el pou Ranxo i el dipòsit de Can Canals		Garantir el subministrament des del pou Ranxo a Can Canals ja que gran part de la canonada d'impulsió està instal·lada dins de la llera i es troba en mal estat	996.619 €	1.080.335 €
	Nova canonada d'entrada als dipòsits de Can Canals des de ATLL i anul·lació de l'existent		Garantir el subministrament des de ATLL al nucli de Can Canals, anul·lar la canonada actual que es troba en mal estat i que transcorre per dins de la llera	899.153 €	974.682 €
	Altres actuacions		Racionalitzar el servei, augmentar el volums de reserva i substituir trams en mal estat de canonades en alta	557.453 €	604.279 €
			<b>Total Millora de funcionament en alta</b>		<b>2.906.063 €</b>
Milliores en baixa	Instal·lacions		Instal·lació de noves infraestructures per millorar la garantia de subministrament	147.010 €	159.358 €
	Mallat		Millorar la distribució de l'aigua evitant punts morts que disminueixin la qualitat	988.944 €	1.072.016 €
	Millora del servei		Garantir les pressions adequades a la xarxa	793.682 €	860.351 €
	Reposicions		Augmentar el rendiment de la xarxa i disminuir les afectacions al servei	176.268 €	191.074 €
		<b>Total Milliores en baixa</b>		<b>2.105.903 €</b>	<b>2.282.799 €</b>
Unificar la xarxa	Unificar la xarxa d'abastament de Piera i formar anelles de subministrament		Racionalitzar el servei i evitar multiplicitats de xarxa en molts carrers	2.534.013 €	2.746.870 €
	Altres			8.210 €	8.900 €
			<b>Total Unificació de xarxa</b>		<b>2.542.223 €</b>
<b>Incendis</b>			Disposar del correcte funcionament d'un hidrant a cada sector	<b>973.347 €</b>	<b>1.055.108 €</b>
<b>Fibrociment</b>			Augmentar el rendiment de la xarxa	<b>5.030.511 €</b>	<b>5.453.074 €</b>
<b>Renovació gradual de la xarxa (3% anual)</b>			Millorar el rendiment de la xarxa i disminuir les incidències	<b>849.392 €</b>	<b>920.741 €</b>
<b>Renovació dels aforaments per comptadors**</b>			Millorar el control de la xarxa i el servei als abonats	<b>973.347 €</b>	<b>1.055.108 €</b>

\* Els serveis tècnics inclouen; 4% per la redacció del projecte constructiu, 2,5% per l'assistència tècnica per la direcció de les obres, 1% per la coordinació de seguretat i salut i 0,9% per l'assistència tècnica a la direcció ambiental (percentatges aplicats al preu d'execució material de l'obra)

\*\* La renovació dels aforaments queda supeditada a les millores a la xarxa per garantir les pressions adequades



## Estudi econòmic financer

- Costos del servei
- Tarifes

### DESPESES EXPLOTACIÓ

Personal  
Energia elèctrica  
Materials conservació  
Treballs amb tercers  
Tractament  
Compra d'aigua  
Transports  
Impostos i taxes  
Generals  
*Subtotal*

### AMORTITZACIONS

**Fons de reposició**  
Financeres  
Amortització tècnica

### RETRIBUCIÓ

*Total despeses anuals*

### INGRESSOS

En base a la facturació del servei

### EQUILIBRI ECONÒMIC

L'objectiu de l'estudi de tarifes és establir unes **tarifes que permetin afrontar les despeses de gestió del servei així com les inversions.**



## Estudi econòmic financer

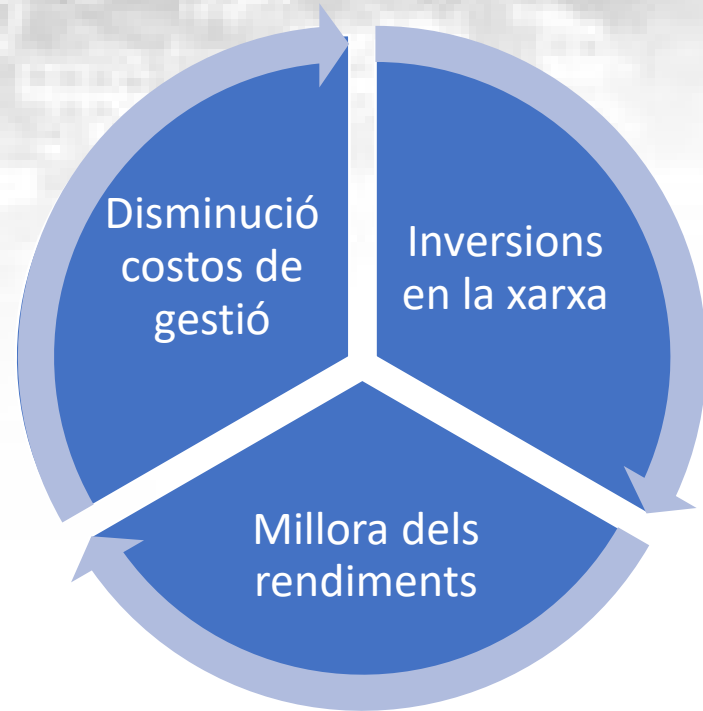
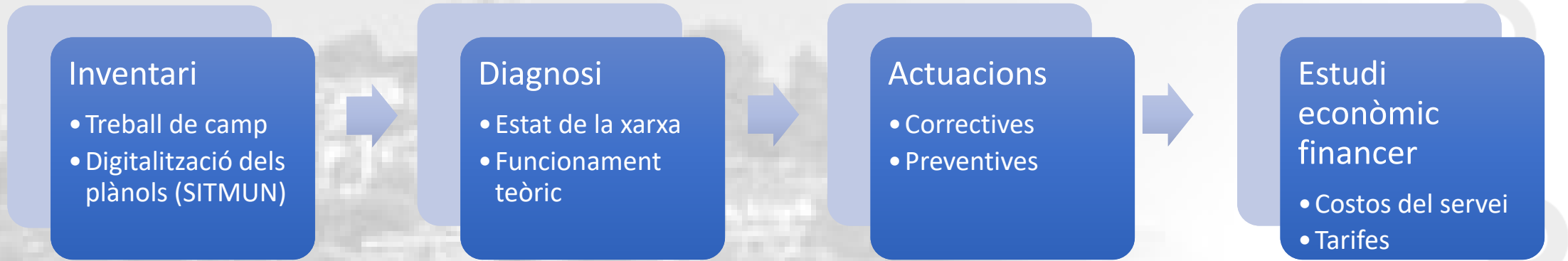
- Costos del servei
- Tarifes

PROPOSTA GESTIÓ DIRECTA S.A.M.	PROPOSTA GESTIÓ INDIRECTA
A la proposta de gestió directa es necessària una inversió inicial d'uns 150.000 € amortitzables en els primers 5 anys, per disposar dels mitjans materials per gestionar el servei la companyia S.A.M. Tot i així, es podria dur terme sense pujar tarifes en 10 anys totes les inversions previstes al Pla Director sobre la xarxa en baixa i pujant un 8,8 % la tarifa mitjana es podria executar també les de l'alta.	A la proposta de gestió indirecta no es necessària cap inversió inicial ja que la empresa privada concessionària ja disposa de les elements necessaris per correcta gestió de la xarxa, tot i així també es carregaran 30.000 euros d'amortització d'aquest bens sobre l'estructura de costos del servei. Amb la gestió indirecte no es podria dur terme sense pujar tarifes en 10 anys totes les inversions previstes al Pla Director sobre la xarxa en baixa, caldria 14 anys. Si es volgués executar també les inversions en alta en 10 anys, caldria pujar un 21,65% la tarifa mitjana.

Despeses del servei	DECLARAT GESTOR (2017)	DECLARAT GESTOR (2018)	ESCENARI 2020	ESCENARI 2025	ESCENARI 2030	ESCENARI 2035	ESCENARI 2040	ESCENARI 2020	ESCENARI 2025	ESCENARI 2030	ESCENARI 2035	ESCENARI 2040
Rendiment de la xarxa	70.52%	71.15%	71.15%	75.00%	80.00%	85.00%	88.00%	71.78%	73.50%	75.00%	80.00%	81.86%
Personal	276 373 €	283 349 €	297 455 €	330 175 €	366 494 €	406 808 €	451 557 €	248 239 €	275 545 €	305 855 €	339 499 €	376 844 €
Energia elèctrica	18 194 €	17 519 €	17 905 €	19 874 €	22 060 €	24 487 €	27 181 €	17 905 €	19 874 €	22 060 €	24 487 €	27 181 €
Compra d'aigua	574 382 €	571 174 €	583 740 €	623 005 €	656 959 €	692 763 €	745 898 €	583 740 €	636 807 €	696 252 €	734 198 €	799 802 €
Materials de conservació i treballs de tercers	115 816 €	114 656 €	103 191 €	91 110 €	86 968 €	82 827 €	82 827 €	114 656 €	107 945 €	101 233 €	96 632 €	92 030 €
Tractament i anàlisi	14 390 €	14 271 €	14 585 €	16 190 €	17 971 €	19 947 €	22 142 €	14 585 €	16 190 €	17 971 €	19 947 €	22 142 €
Transports	21 853 €	22 554 €	10 608 €	11 775 €	13 070 €	14 508 €	16 104 €	10 608 €	11 775 €	13 070 €	14 508 €	16 104 €
Generals (Administratives)	157 647 €	150 200 €	102 116 €	113 348 €	125 817 €	139 656 €	155 019 €	153 504 €	170 390 €	189 133 €	209 937 €	233 030 €
Impostos i taxes	39 849 €	38 399 €	39 244 €	43 561 €	48 352 €	53 671 €	59 575 €	39 244 €	43 561 €	48 352 €	53 671 €	59 575 €
<b>SUBTOTAL EXPLOTACIÓ</b>	<b>1 218 505 €</b>	<b>1 212 123 €</b>	<b>1 168 843 €</b>	<b>1 249 038 €</b>	<b>1 337 692 €</b>	<b>1 434 669 €</b>	<b>1 560 302 €</b>	<b>1 182 481 €</b>	<b>1 282 086 €</b>	<b>1 393 927 €</b>	<b>1 492 880 €</b>	<b>1 626 707 €</b>
Fons social (Extraordinàries)	4 500 €	1 125 €	1 150 €	1 276 €	1 417 €	1 572 €	1 745 €	1 150 €	1 276 €	1 417 €	1 572 €	1 745 €
Amortitzacions	23 885 €	28 895 €	29 530 €	32 779 €	36 384 €	40 387 €	44 829 €	29 530 €	32 779 €	36 384 €	40 387 €	44 829 €
Fons de reposició	123 880 €	122 999 €	356 544 €	479 977 €	621 292 €	748 094 €	830 385 €	212 082 €	305 476 €	411 654 €	560 305 €	704 684 €
Retribució	141 253 €	139 611 €	- €	- €	- €	- €	- €	130 823 €	141 453 €	153 403 €	165 441 €	180 293 €
<b>TOTAL DESPESES</b>	<b>1 512 024 €</b>	<b>1 504 752 €</b>	<b>1 556 067 €</b>	<b>1 763 070 €</b>	<b>1 996 785 €</b>	<b>2 224 722 €</b>	<b>2 437 261 €</b>	<b>1 556 067 €</b>	<b>1 763 070 €</b>	<b>1 996 785 €</b>	<b>2 260 584 €</b>	<b>2 558 259 €</b>
INGRESSOS NO TARIFARIS	- €	- €	- €	- €	- €	- €	- €	- €	- €	- €	- €	- €
<b>TOTAL DESPESA A TARIFA</b>	<b>1 512 024 €</b>	<b>1 504 752 €</b>	<b>1 556 067 €</b>	<b>1 763 070 €</b>	<b>1 996 785 €</b>	<b>2 224 722 €</b>	<b>2 437 261 €</b>	<b>1 556 067 €</b>	<b>1 763 070 €</b>	<b>1 996 785 €</b>	<b>2 260 584 €</b>	<b>2 558 259 €</b>
<b>INGRESSOS PREVISTOS PER L'AIGUA</b>	<b>1 509 280 €</b>	<b>1 503 564 €</b>	<b>1 556 067 €</b>	<b>1 763 070 €</b>	<b>1 996 785 €</b>	<b>2 260 584 €</b>	<b>2 558 259 €</b>	<b>1 556 067 €</b>	<b>1 763 070 €</b>	<b>1 996 785 €</b>	<b>2 260 584 €</b>	<b>2 558 259 €</b>
<b>RESULTAT D'EXPLOTACIÓ</b>	<b>- 2 743 €</b>	<b>- 1 189 €</b>	<b>- €</b>	<b>- €</b>	<b>- €</b>	<b>35 863 €</b>	<b>120 998 €</b>	<b>0 €</b>	<b>0 €</b>	<b>0 €</b>	<b>0 €</b>	<b>0 €</b>
<b>RESULTAT ACUMULAT D'EXPLOTACIÓ</b>	<b>---</b>	<b>---</b>	<b>---</b>	<b>- €</b>	<b>- €</b>	<b>89 657 €</b>	<b>481 807 €</b>	<b>---</b>	<b>0.00 €</b>	<b>0.00 €</b>	<b>0.00 €</b>	<b>0.00 €</b>
<b>INDEX COBERTURA</b>	<b>100%</b>	<b>100%</b>	<b>100%</b>	<b>100%</b>	<b>100%</b>	<b>102%</b>	<b>105%</b>	<b>100%</b>	<b>100%</b>	<b>100%</b>	<b>100%</b>	<b>100%</b>
<b>INVERSIÓ A 5 ANYS</b>	<b>---</b>	<b>---</b>	<b>---</b>	<b>2 091 301 €</b>	<b>2 753 173 €</b>	<b>3 423 466 €</b>	<b>3 946 197 €</b>	<b>---</b>	<b>1 293 896 €</b>	<b>1 792 826 €</b>	<b>2 429 898 €</b>	<b>3 162 473 €</b>
<b>INVERSIÓ TOTAL ACUMULADA (INVERSIÓ ACUMULADA CADA 5 ANYS + SUPERÀVIT ACUMULAT D'EXPLOTACIÓ)</b>	<b>---</b>	<b>---</b>	<b>---</b>	<b>---</b>	<b>---</b>	<b>---</b>	<b>12 695 945 €</b>	<b>---</b>	<b>---</b>	<b>---</b>	<b>---</b>	<b>8 679 092 €</b>
<b>TOTAL INVERSIÓ PENDENT</b>	<b>---</b>	<b>---</b>	<b>4 122 111 €</b>	<b>2 257 525 €</b>	<b>-371 484 €</b>	<b>0 €</b>	<b>0 €</b>	<b>4 122 111 €</b>	<b>3 054 931 €</b>	<b>1 430 127 €</b>	<b>0 €</b>	<b>0 €</b>



# El pla director d'abastament d'aigua potable



# El pla director d'abastament d'aigua potable

Àrea d'Infraestructures i Territori

Urbanisme i habitatge

## Cicle de l'aigua: plans, estudis i projectes de serveis bàsics locals d'abastament, sanejament, rieres i torrents

Suport tècnic als càrrecs electes municipals i al personal tècnic, per a la presa de decisions sobre les inversions que cal dur a terme en les infraestructures d'abastament d'aigua potable i sanejament integral d'aigües pluvials i residuals, per fer front als reptes que representen els episodis de sequera i inundacions en el context de canvi climàtic, mitjançant la redacció dels documents tècnics següents:

- Pla Director de:


- Abastament d'aigua potable municipal

- Sanejament Integral (xarxa de clavegueram)
- Drenatge Sostenible d'aigües pluvials (sistemes urbans de drenatges sostenible, SUDS)
- Rieres, torrents i barrancs en sòl urbà
- Recursos hídrics locals alternatius
- Resiliència de les infraestructures i serveis bàsics urbans

- Estudis i projectes de:

- Infraestructures d'abastament d'aigua potable

- Infraestructures de sanejament
- Millora de la gestió municipal dels serveis d'abastament i de sanejament
- Implantació de Sistemes Urbans de Drenatge Sostenible (SUDS)
- Inundabilitat
- Rieres, torrents i barrancs en sòl urbà
- Recursos hídrics alternatius

 Afegiu a la carpeta

 Descarrega



Pendent d'aprovació



Convocatòria / línia de suport

**Catàleg 2024-2027: Xarxa de Governos Locals 2024**

Canal: [Portal de tramitació \(PMT\)](#)



Període de sol·licitud 

2024: 28/12/2023 a 08/02/2024

2025: Pendent

2026: Pendent

2027: Pendent



# Conclusió: Cal actuar d'acord a un Pla Director

## 1. Actuacions a curt termini:

- a) Engregar pous en desús
- b) Cercar fuites
- c) Reparar fuites
- d) Instal·lar comptadors a la sortida dels dipòsits

## 2. Actuacions a mig termini:

- a) Renovació dels tots els comptadors
- b) Instal·lació del telecontrol
- c) Establiment de sectors amb comptadors d'entrada
- d) Renovar les xarxes que presentin més avaries

## 3. Actuacions a llarg termini

- a) Renovar totes les xarxes a mida que els materials arriben a l'obsolescència.



**Gràcies per la vostra atenció,**

Laura Guerrero Bernaus  
Responsable de l cicle de l'aigua

[guerrerobl@diba.cat](mailto:guerrerobl@diba.cat)

