



persones
ciutat
acció



Agenda dels
pobles i ciutats
Catalunya 2050



paisaje transversal
escuchar y transformar la ciudad

Per què una Agenda Urbana a Manresa?

L'Agenda Urbana de Manresa 2030:

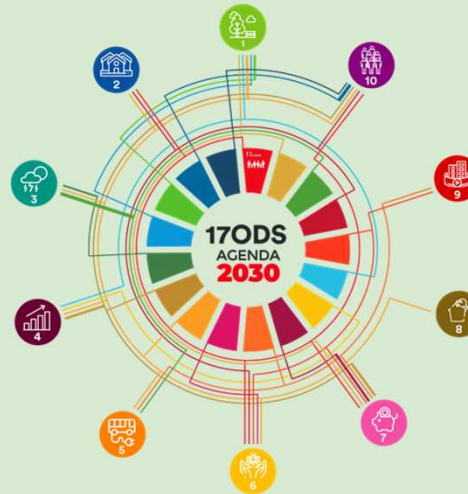
- Estructura de l'Agenda Urbana de Manresa 2030
- Com s'ha fet l'Agenda Urbana de Manresa 2030?
- Les Accions de l'Agenda Urbana de Manresa 2030

Per què una Agenda Urbana a Manresa?

Una Agenda Urbana és una visió de futur compartida



... amb actuacions a curt, mitjà i llarg termini ...



... pensades des d'un marc de desenvolupament urbà sostenible i integrat ...



... participativament i impulsant un model de governança multinivell.

Marc de Desenvolupament Urbà Sostenible i Integrat



L'Agenda Urbana Estatal defineix un marc de 10 Objectius Estratègics i 30 Específics per orientar les polítiques urbanes, així com un procediment pel desenvolupament dels Plans d'Acció i el seu seguiment

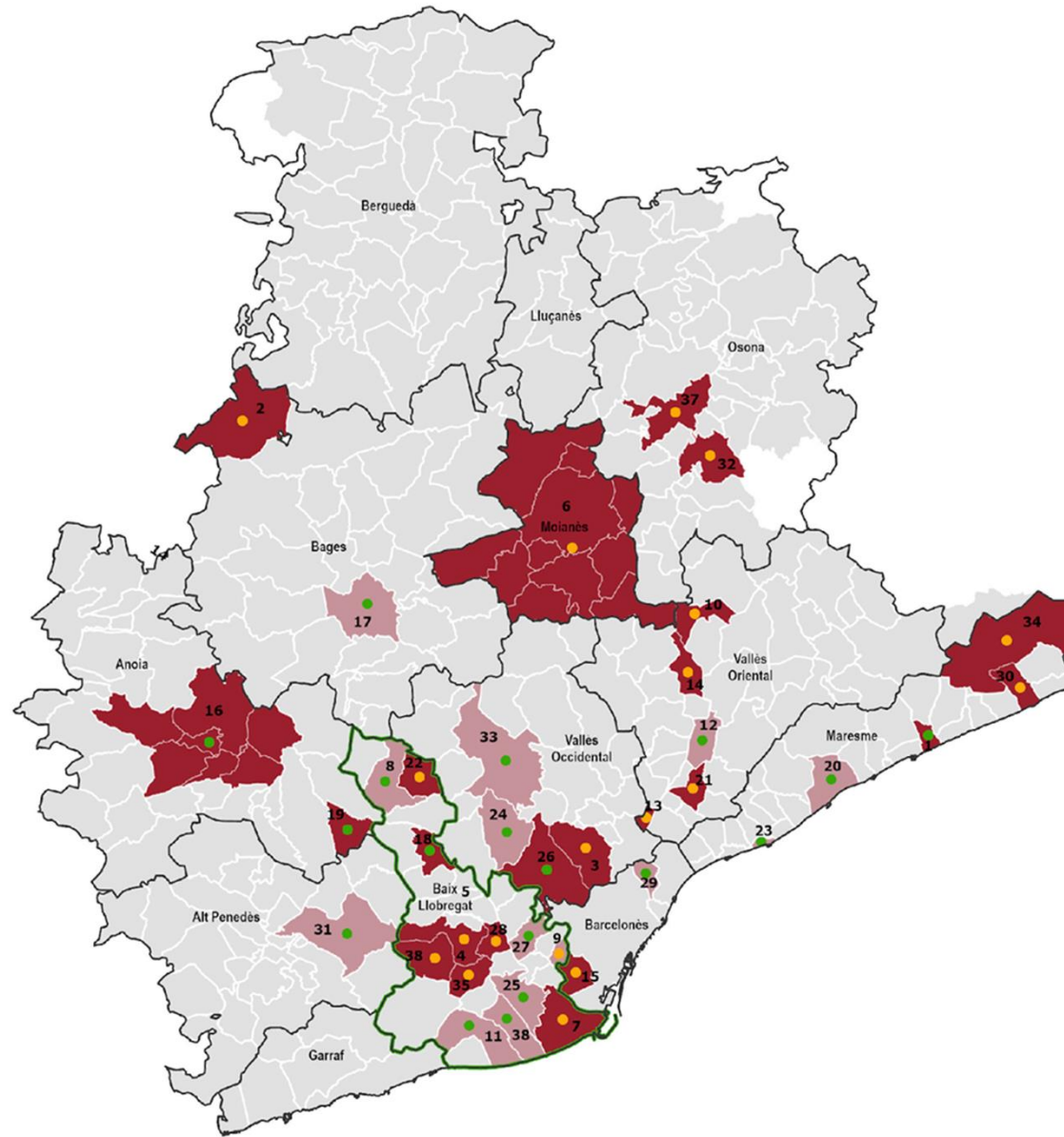


Marc de Desenvolupament Urbà Sostenible i Integrat



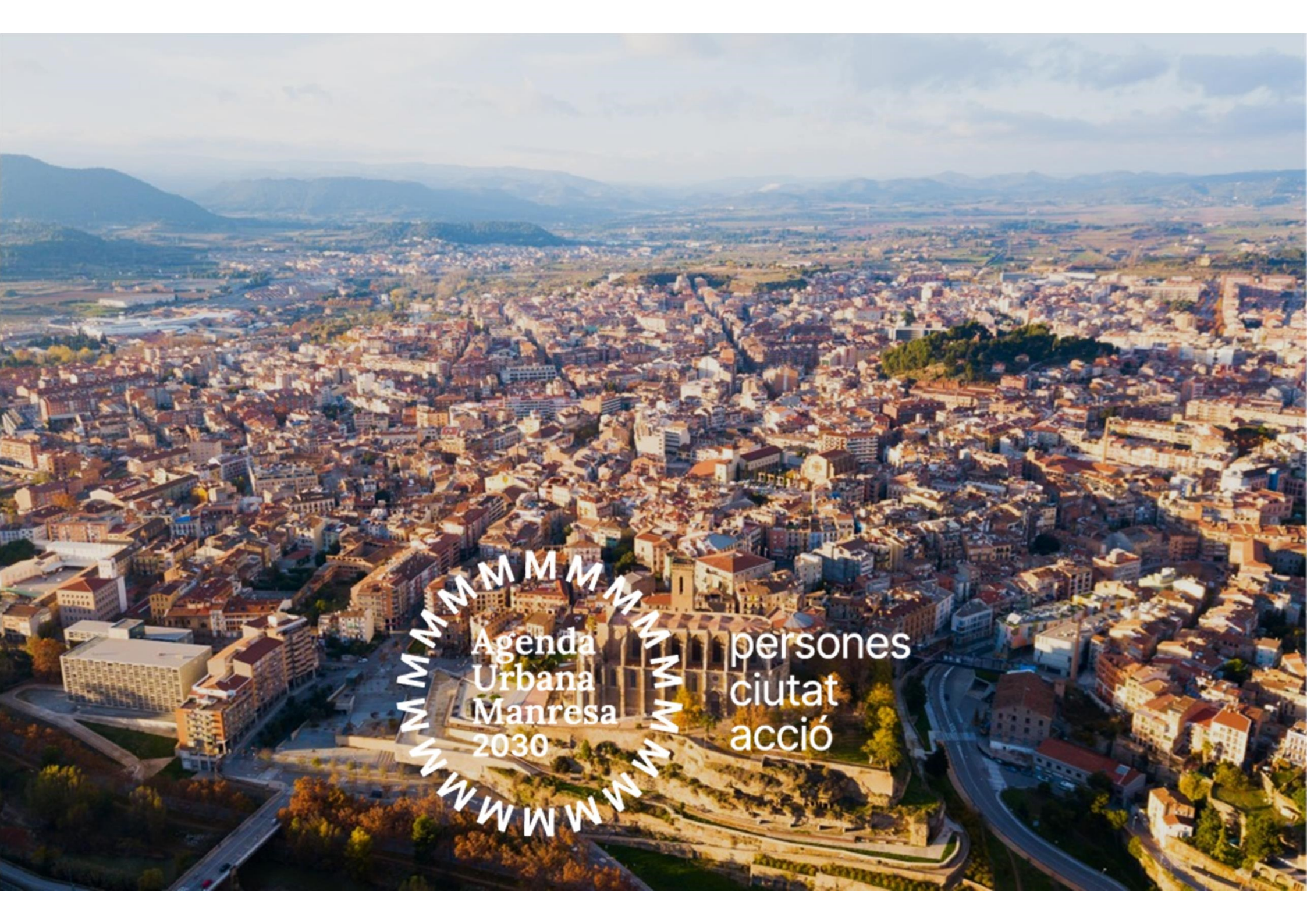
L'Agenda Urbana Estatal defineix un marc de 10 Objectius Estratègics i 30 Específics per orientar les polítiques urbanes, així com un procediment pel desenvolupament dels Plans d'Acció i el seu seguiment





- Agenda Urbana Local**
- 1 Canet de Mar
 - 2 Cardona
 - 3 Cerdanyola del Vallès
 - 4 Cervelló
 - 5 Consell Comarcal del Baix Llobregat
 - 6 Consell Comarcal del Moianès
 - 7 el Prat de Llobregat
 - 8 Esparreguera
 - 9 Esplugues de Llobregat
 - 10 Figaró Montmany
 - 11 Gavà
 - 12 Granollers
 - 13 la Llagosta
 - 14 l'Ametlla del Vallès
 - 15 l'Hospitalet de Llobregat
 - 16 Mancomunitat Conca d'Odena
 - 17 Manresa
 - 18 Martorell
 - 19 Masquefa
 - 20 Mataró
 - 21 Montornès del Vallès
 - 22 Olesa de Montserrat
 - 23 Premià de Mar
 - 24 Rubí
 - 25 Sant Boi de Llobregat
 - 26 Sant Cugat del Vallès
 - 27 Sant Feliu de Llobregat
 - 28 Sant Vicenç dels Horts
 - 29 Santa Coloma de Gramanet
 - 30 Santa Susanna
 - 31 Subirats
 - 32 Taradell
 - 33 Terrassa
 - 34 Tordera
 - 35 Torrelles de Llobregat
 - 36 Vallirana
 - 37 Vic
 - 38 Viladecans

- Estat aprovació agenda urbana**
- Agenda en redacció
 - Agenda aprovada, en procés d'implementació
 - AUL
 - AUL amb suport de redacció DIBA
 - Agenda Urbana Consell Comarcal Baix Llobregat



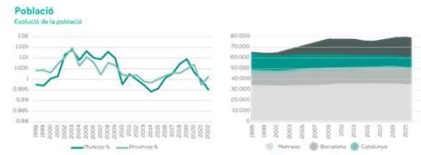
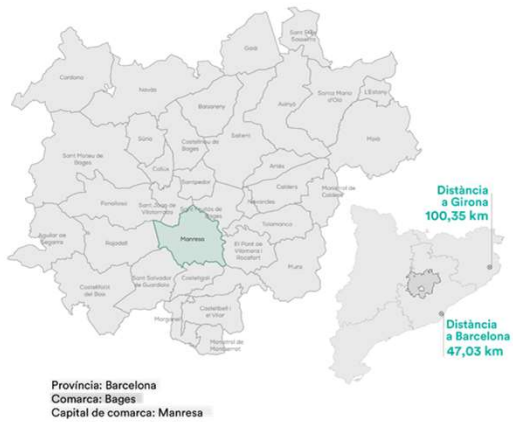
Agenda
Urbana
Manresa
2030

persones
ciutat
acció

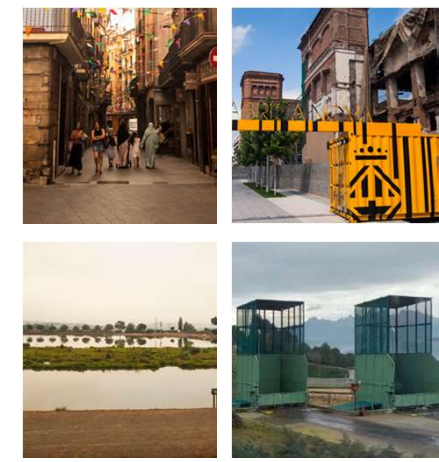
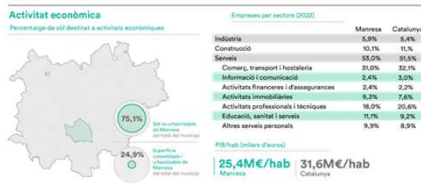
Com és l'Agenda Urbana de Manresa 2030?

- Estructura de l'Agenda Urbana a Manresa
- Com s'ha fet la Agenda Urbana a Manresa?
- Les Accions de la Agenda Urbana a Manresa

Estructura de l'Agenda Urbana a Manresa



	Manresa	Bages	Catalunya
Dependència	1976-1981 / 1981-1986 / 1986-1991 / 1991-1996 / 1996-2001 / 2001-2006 / 2006-2011 / 2011-2016 / 2016-2021	1976-1981 / 1981-1986 / 1986-1991 / 1991-1996 / 1996-2001 / 2001-2006 / 2006-2011 / 2011-2016 / 2016-2021	1976-1981 / 1981-1986 / 1986-1991 / 1991-1996 / 1996-2001 / 2001-2006 / 2006-2011 / 2011-2016 / 2016-2021
Dependència població <14 anys	24,3%	24,2%	24,6%
Dependència població >64 anys	31,3%	31,3%	29,0%
Emplelliment	100,4%	100,4%	100,4%
Longevitat	24,2%	23,5%	20,6%
Taxa natalitat	0,87%	0,77%	0,75%

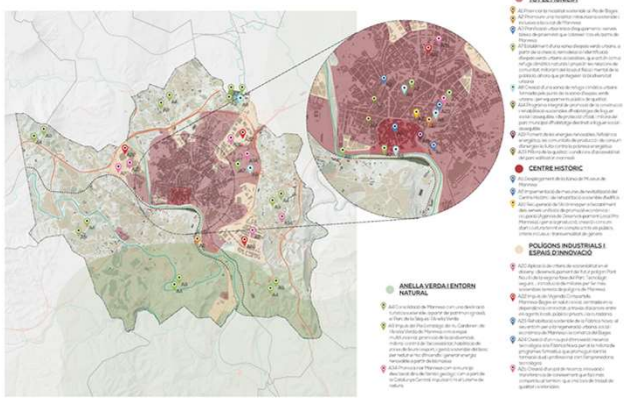


R1
EL MODEL URBÀ DE MANRESA S'ADAPTA AL CANVI CLIMÀTIC I GARANTEIX UN MUNICIPI SOSTENIBLE, JUST I RESILIENT CAP A LA CIUTAT DELS 15 MINUTS

R2
LA POBLACIÓ VULNERABLE DE MANRESA S'INTEGRA EN EL TEIXIT SOCIAL DE LA CIUTAT I ES GARANTEIX LA SALUT I QUALITAT DE VIDA DE TOTA LA CIUTADANIA

R3
LA GOVERNANÇA DE MANRESA EXPLORA NOVES COL·LABORACIONS I ALIANCES MULTINIVELL PER IMPULSAR LA INNOVACIÓ, FOMENTAR LA PARTICIPACIÓ CIUTADANA I GENERAR NOVES OPORTUNITATS QUE AFEGEIXEN VALOR AL TERRITORI

Anàlisi tècnica i diagnosi



Pla d'acció amb cronograma i pressupost

Marc Estratègic: Reptes de ciutat

	2023	2024	2025	2026	2027	2028	2029	2030
R2.1 Reducció de la segregació i discriminació de la població en situació de vulnerabilitat a partir de l'educació, les cures, la cultura i l'esport								
A10 Millora i consolidació del sector socioeconòmic de ciutat per reduir la segregació escolar i augmentar l'equipament educatiu a les escoles de primària i secundària.								
A11 Programes de tutoria i suport a la família i a la població, especialment dirigida a l'atenció de primària i secundària, la gent gran, les persones amb diversitat funcional i les persones en situació de vulnerabilitat.								
A12 Integració de la perspectiva de gènere a les polítiques municipals com a motor d'una ciutat compromesa amb els valors igualtat i de no-discriminació per sexe, identitat de gènere i orientació sexual, i lluita de violències masclistes i gènere.								
A13 La cultura i l'esport com a eixos estructurals per a tots els ciutadans i a la diversitat i canvi de perspectiva de gènere.								
R2.2 Reivindicar l'accés a la ciutat de totes les persones garantint serveis, equipaments i espais públics de proximitat								
A14 Planificació urbanística d'equipaments i serveis bàsics de proximitat que cobrin tots els barris de Manresa.								
A15 Establiment d'una xarxa d'espais verds urbans a partir de la creació, remodelació i identificació d'espais verds urbans i oïsos, que actuen com a refugis climàtics naturals i propicien les relacions de veïnatge, millorant així la salut física i mental de la població, afavorint que protegeixin la biodiversitat urbana.								
A16 Creació d'una xarxa de refugis climàtics urbans formada pels punts de la xarxa d'espais verds urbans i per equipaments públics de qualitat.								

	2023	2024	2025	2026	2027	2028	2029	2030
R2.3 Potenciar una ciutat saludable i activa que millori les condicions de vida de la ciutadania								
A17 Impuls del Pla Estratègic de la Ciutat de Manresa i de l'Anella Verda de Manresa com a eixos multifuncionals, promoció de la biodiversitat, millora de les condicions de desenvolupament sostenible, millora de la qualitat de vida i de la salut pública, foment de la cultura i esport i gestió sostenible del bosc per reduir el risc d'incendis i generar energia renovable a partir de biomassa.								
A18 Recuperaçió de l'Anella Verda per a l'establiment dels serveis bàsics de promoció econòmica i ocupació (Agència de Desenvolupament Local Pro Manresa), i per a la producció, creació i consum d'art i cultura tenint en compte a tots els públics, cultura inclusiva i transversal de gènere.								
A19 Implementar l'Estratègia pel Dret a l'Alimentació, que garanteixi la recollida i aprofitament d'aliments amb finalitat social.								

Sistema de seguiment amb indicadors i model de governança

Anàlisi tècnica i diagnosi



Província: Barcelona
Comarca: Bages
Capital de comarca: Manresa

Població

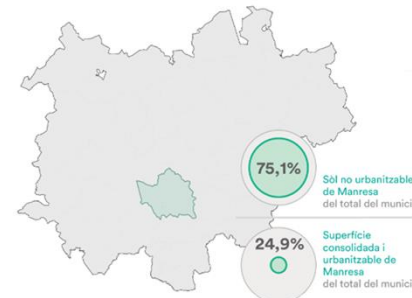
Evolució de la població



	Manresa	Bages	Catalunya
Dependència	55,5 %	55,6 %	50,7 %
Dependència població <14 anys	24,2 %	24,3 %	21,6 %
Dependència població >64 anys	31,3 %	31,3 %	29,0 %
Envel·liment	129,4 %	128,4 %	134,1 %
Longevitat	24,2 %	23,5 %	20,6 %
Taxa natalitat	0,87 %	0,77 %	0,75 %

Activitat econòmica

Percentatge de sòl destinat a activitats econòmiques



Empreses per sectors (2022)

	Manresa	Catalunya
Indústria	5,9%	5,4%
Construcció	10,1%	11,1%
Serveis	53,0%	51,5%
Comerç, transport i hostaleria	31,0%	32,1%
Informació i comunicació	2,4%	3,0%
Activitats financeres i d'assegurances	2,4%	2,2%
Activitats immobiliàries	9,3%	7,6%
Activitats professionals i tècniques	18,0%	20,6%
Educació, sanitat i serveis	11,1%	9,2%
Altres serveis personals	9,9%	8,9%

PIB/hab (milers d'euros)

25,4M€/hab Manresa	31,6M€/hab Catalunya
------------------------------	--------------------------------

Anàlisi tècnica i diagnosi

Debilitats

2.1 Definir un model urbà que fomenti la compactat, l'equilibri urbà i la dotació de serveis bàsics

- Xarxa actual d'equipaments i espais públics de cocreació cultural i artística és insuficient per a acollir a tots els col·lectius interesats.
- L'estructura urbana existent, així com els desequilibris del parc construït i dels serveis bàsics i equipaments, fomenten la segregació socioespacial i la concentració de població vulnerable en determinades zones de la ciutat, propiciant "guetos" que redueixen la igualtat d'oportunitats i el grau d'inclusió d'alguns sectors de la població.

2.3 Garantir la qualitat i l'accessibilitat dels espais públics

- Dins la trama urbana hi ha relativament pocs espais verds i no estan repartits de forma equilibrada entre els barris (10,79% en el nucli urbà i 23,76% incloent-hi àrees urbanes perifèriques), la qual cosa incideix sobre la igualtat d'oportunitats per a col·lectius amb diversitat funcional, gent gran, etc.

2.6 Millorar la qualitat i la sostenibilitat dels edificis

- El parc edificat de Manresa anterior a l'any 2000 (67%) i, per tant, al Codi Tècnic de l'Edificació, és molt superior a la mitjana de l'Estat (54%).

Amenaces

2.1 Definir un model urbà que fomenti la compactat, l'equilibri urbà i la dotació de serveis bàsics

- La densitat prevista en el sòl a desenvolupar (79 hab/ha enfront de la mitjana de 24 hab/ha de l'Estat), unida a l'alta densitat de Manresa, requereix una alta dotació d'espais públics i serveis bàsics, especialment pel que fa zones verdes dins la trama urbana i de forma equilibrada.
- Fomentar un model dispers cap als nombrosos nuclis de població poc compactes al voltant de Manresa.

2.3 Garantir la qualitat i l'accessibilitat dels espais públics

- Escassa connexió entre la ciutat i el riu en alguns punts (des del barri de Miralpeix fins al barri de Sant Pau)
- La topografia de la ciutat genera situacions de manca d'accessibilitat i visibilitat, la qual cosa accentua la desigualtat de gènere quant a l'accés i gaudi de l'espai públic.
- La protecció dels entorns escolars és millorable.

2.6 Millorar la qualitat i la sostenibilitat dels edificis

- El parc edificat sense renovar és poc resilient i fa servir principalment climatització mecànica (i energia no renovable) per adaptar-se a situacions de calor extrema.

Fortaleses

2.1 Definir un model urbà que fomenti la compactat, l'equilibri urbà i la dotació de serveis bàsics

- La densitat urbana (105 hab/ha, enfront de 48 de mitjana de l'Estat) i el model urbà de Manresa la fan una ciutat compacta i eficient en termes de mobilitat i serveis.
- Creixement planificat amb una normativa actualitzada.

2.2 Garantir la complexitat funcional i la diversitat d'usos

- Manresa compta amb equipaments que ofereixen una variada i rica oferta cultural.
- La Fundació Aigües de Manresa - Junta de la Séquia gestiona una xarxa d'equipaments per posar en valor l'aigua i promoure'n l'ús eficient entre la ciutadania.

2.3 Garantir la qualitat i l'accessibilitat dels espais públics

- L'Anella Verda disposa de zones verdes al voltant del nucli urbà que proveeixen la ciutat de productes km zero i faciliten l'accés a espais verds.

2.5 Impulsar la regeneració urbana

- Al Centre Històric hi ha potencial patrimonial, turístic, cultural i d'activitats econòmiques de restauració i oci nocturn.
- Existeix patrimoni industrial que ha estat transformat amb èxit en equipaments per la ciutat, com el Conservatori de Música a la fàbrica Balcells, i una mesquita a la fàbrica de l'Aranya.
- L'antic col·legi de Sant Ignasi s'ha restaurat i modernitzat per acollir el Museu del Barroc de Catalunya i dinamitzar l'activitat turística i econòmica de la zona.

Oportunitats

2.1 Definir un model urbà que fomenti la compactat, l'equilibri urbà i la dotació de serveis bàsics

- A causa de les seves condicions de compactat, Manresa té un elevat potencial com a "ciutat dels 15 minuts", en la qual els serveis públics són accessibles a peu.

2.2 Garantir la complexitat funcional i la diversitat d'usos

- Existeixen diferents edificis de caràcter industrial amb potencial de transformació en equipaments per a la ciutadania (l'Anònima, Fàbrica Nova, els Panyos).

2.3 Garantir la qualitat i l'accessibilitat dels espais públics

- Com a ciutat compacta, Manresa té un elevat potencial per tenir una alta connectivitat i accessibilitat sostenible a serveis bàsics.

2.4 Millorar el medi ambient urbà i reduir la contaminació

- L'Anella Verda és una infraestructura amb potencial per connectar en xarxa els espais verds del nucli urbà de Manresa.
- La grandària de Manresa facilita la implantació de Zones de Baixes Emissions (ZBE), compatibilitzant-la amb mesures de mobilitat sostenible, especialment de transport públic.

Marc Estratègic

R1

EL **MODEL URBÀ** DE MANRESA S'ADAPTA AL **CANVI CLIMÀTIC** I GARANTEIX UN MUNICIPI **SOSTENIBLE, JUST I RESILIENT** CAP A LA **CIUTAT DELS 15 MINUTS**

R2

LA **POBLACIÓ VULNERABLE** DE MANRESA S'INTEGRA EN EL **TEIXIT SOCIAL** DE LA CIUTAT I ES GARANTEIX **LA SALUT I QUALITAT DE VIDA** DE TOTA LA CIUTADANIA

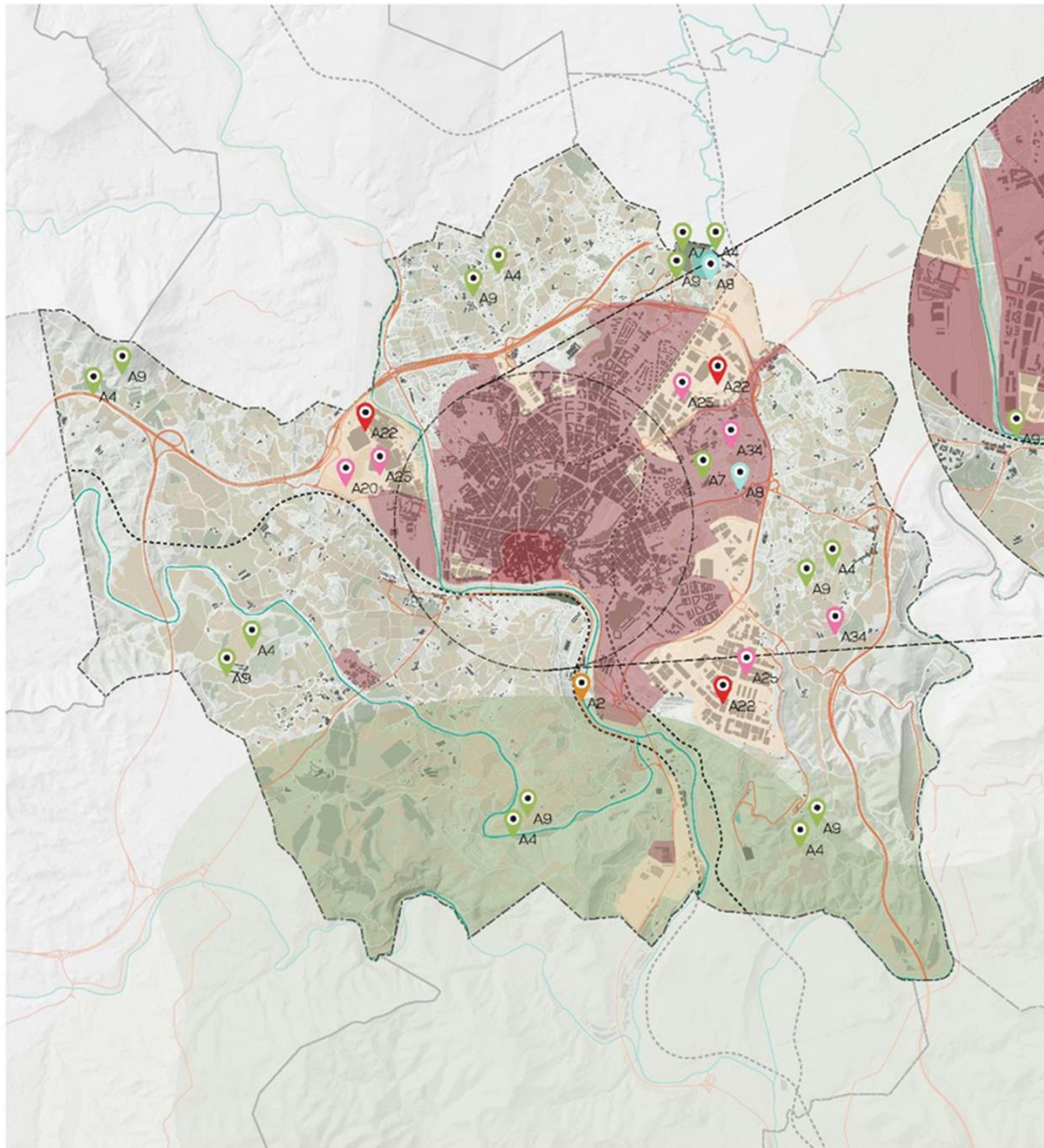
R3

LA **GOVERNANÇA** DE MANRESA EXPLORA NOVES COL·LABORACIONS I ALIANCES MULTINIVELL PER IMPULSAR **LA INNOVACIÓ**, FOMENTAR LA **PARTICIPACIÓ CIUTADANA** I GENERAR **NOVES OPORTUNITATS** QUE AFEGEIXEN VALOR AL TERRITORI

Marc Estratègic: Àmbits Estratègics



Pla d'acció: 38 accions transformadores



- TOT EL MUNICIPI**
 - A1 Potenciar la mobilitat sostenible al Pla de Bages
 - A2 Promoure una mobilitat intraurbana sostenible i inclusiva a la ciutat de Manresa
 - A3 Planificació urbanística d'equipaments i serveis bàsics de proximitat que cobreixin tots els barris de Manresa
 - A7 Establiment d'una xarxa d'espais verds urbans, a partir de la creació, remodelació i identificació d'espais verds urbans accessibles, que actuin com a refugis climàtics naturals i propicin les relacions de comunitat, millorant així la salut física i mental de la població, alhora que protegixin la biodiversitat urbana
 - A8 Creació d'una xarxa de refugis climàtics urbans formada pels punts de la xarxa d'espais verds urbans i per equipaments públics de qualitat
 - A14 Programa integral de promoció de la construcció i rehabilitació sostenibles d'habitatges de lloguer social i assequible, i de protecció oficial, i millora del parc municipal d'habitatge destinat a lloguer social i assequible
 - A19 Foment de les energies renovables, l'eficiència energètica, les comunitats de producció i de consum d'energia i la lluita contra la pobresa energètica
 - A33 Millora de la qualitat i condicions d'accessibilitat del parc edificatori manresà
- CENTRE HISTÒRIC**
 - A5 Desplegament de la Xarxa de Museus de Manresa
 - A6 Implementació de mesures de revitalització del Centre Històric i de rehabilitació sostenible d'edificis
 - A10 Recuperació de l'Ànima per a l'establiment dels serveis unificats de promoció econòmica i ocupació (Agència de Desenvolupament Local Pro Manresa), i per a la producció, creació i consum d'art i cultura tenint en compte a tots els públics, criteris inclusius i transversalitat de gènere
- POLÍGONS INDUSTRIALS I ESPAIS D'INNOVACIÓ**
 - A20 Aplicació de criteris de sostenibilitat en el disseny i desenvolupament del futur polígon Port Nou II i de la segona fase del Parc Tecnològic següent, i introducció de millores per fer més sostenibles la resta de polígons de Manresa
 - A22 Impuls de l'Agenda Compartida Manresa-Bages en solut i social, centrada en la dependència i cronicitat, a través d'aliances entre els agents locals, públics i privats, i la ciutadania
 - A23 Rehabilitació sostenible de la Fàbrica Nova i el seu entorn per a la regeneració urbana, social i econòmica de Manresa i la comarca del Bages
 - A24 Creació d'un nou pol d'innovació i recerca tecnològica a la Fàbrica Nova, per a la millora de programes formatius que promoguin tant la formació dual i professional com l'emprenedoria tecnològica
 - A25 Creació d'un pol de recerca, innovació i transferència de coneixement que faci més competitiu el territori i que creï llocs de treball de qualitat i sostenibles.
- ANELLA VERDA I ENTORN NATURAL**
 - A4 Consolidació de Manresa com una destinació turística sostenible, a partir del patrimoni ignasià, el Parc de la Sèquia i l'Anella Verda
 - A9 Impuls del Pla Estratègic del riu Cardener i de l'Anella Verda de Manresa com a espai multifuncional: promoció de la biodiversitat, millora i control de l'accessibilitat, habilitació de zones de lleure i esport, i gestió sostenible del bosc per reduir el risc d'incendis i generar energia renovable a partir de biomassa
 - A34 Promocionar Manresa com a municipi destacat dins de l'àmbit geològic com a part de la Catalunya Central, impulsant-hi el turisme de natura

Pla d'acció: 38 accions transformadores

						2022				2023				2024				2025				2026				2027				2028				2029				2030							
						T1	T2	T3	T4	T1	T2	T3	T4	T1	T2	T3	T4	T1	T2	T3	T4	T1	T2	T3	T4	T1	T2	T3	T4	T1	T2	T3	T4	T1	T2	T3	T4	T1	T2	T3	T4				
R1 - El model urbà de Manresa s'adapta al canvi climàtic i garanteix un municipi sostenible, just i resilient cap a la ciutat dels 15 minuts.						Termini		Any inici		trimesstre inici		nº trimestres																																	
A1	Potenciar la mobilitat sostenible al Pla de Bages					Llarg 2030		2022		T1		32																																	
A2	Promoure una mobilitat intraurbana sostenible i inclusiva a la ciutat de Manresa					Mitjà 2027		2023		T1		28																																	
A18	Gestió de residus i promoció de l'economia circular					Llarg 2030		2022		T1		36																																	
A19	Foment de les energies renovables, eficiència energètica, les comunitats de producció i de consum d'energia i la lluita contra la pobresa energètica					Curt 2024		2022		T1		12																																	
A20	REHABILITACIÓ DEL CLUSTER DE SUBJEKTS SOCIALS EN LES ZONES DE L'URBES PLUJUGUEN EN EL PÀRC POLÍGON PONT NOU II I DE LA SEGONA FASE DEL PARC TECNOLÒGIC SEGUENT: introducció de millores per fer més sostenibles la resta de polígons de Manresa					Llarg 2030		2024		T1		28																																	
A31	Millorar l'eficiència i sostenibilitat de la xarxa d'aigües existent, incloent-hi sistemes de recollida i reutilització d'aigua de pluja (xarxa separativa, aïllats per a reg parcs i jardins)					Llarg 2030		2024		T1		28																																	
A32	Implementació de mesures de resiliència per enfrontar l'augment de temperatures derivat del canvi climàtic.					Curt 2024		2024		T1		10																																	
A6	Implementació de mesures de revitalització del Centre Històric i de rehabilitació sostenible d'edificis					Llarg 2030		2022		T1		36																																	
A14	Programa integral de promoció de la construcció i rehabilitació sostenibles d'habitatges de lloguer social i assequible, i de protecció oficial, i millora del parc municipal d'habitatge destinat a lloguer social i assequible.					Mitjà 2027		2022		T1		20																																	
A23	Rehabilitació sostenible de la Fàbrica Nova i el seu entorn per a la regeneració urbana, social i econòmica de Manresa i la comarca del Bages					Mitjà 2027		2024		T1		20																																	
A33	Millora de la qualitat i condicions d'accessibilitat del parc edificatori manresà					Mitjà 2027		2026		T1		4																																	
R2 - La població vulnerable de Manresa s'integra en el teixit social de la ciutat i es garanteix la salut i qualitat de vida de tota la ciutadania						Plazo		año inicio		trimestre inicio		nº trimestres																																	
A12	Millora i consolidació del Pacte socioeducatiu de ciutat per reduir la segregació escolar i augmentar l'equitat educativa a les escoles de primària i secundària					Curt 2024		2024		T1		12																																	
A13	Programa de lluita contra la bretxa digital entre la població, especialment dirigit a l'alumnat de primària i secundària, la gent gran, les persones amb diversitat funcional i les persones en situació de vulnerabilitat					Llarg 2030		2022		T1		36																																	
A16	Integració de la perspectiva de gènere a les polítiques municipals com a motor d'una ciutat compromesa amb els valors igualitaris i de no-discriminació per sexe, identitat de gènere ni orientació sexual, i lliure de violències masclistes i LGTBfóbiques					Llarg 2030		2022		T1		36																																	
A17	La cultura i l'esport com a drets assequibles per a tots els públics, atenant a la diversitat i amb perspectiva de gènere					Curt 2024		2022		T1		20																																	
A22	Impuls de l'Agenda Compartida Manresa-Bages en salut i social, centrada en la dependència i cronicitat, a través d'aliances entre els agents locals, públics i privats, i la ciutadania					Mitjà 2027		2022		T1		8																																	
A36	Garantir la qualitat de vida i la igualtat d'oportunitats de la ciutadania prevenint qualsevol tipus de discriminació per la seva diversitat					Llarg 2030		2022		T1		36																																	
A39	Potencial l'acció comunitària inclusiva					Llarg 2030		2022		T1		20																																	
A5	Planificació urbanística d'equipaments i serveis bàsics de proximitat que cobreixin tots els barris de Manresa					Curt 2024		2023		T1		4																																	
A7	Establiment d'una xarxa d'espais verds urbans, a partir de la creació, remodelació i identificació d'espais verds urbans accessibles, que actuin com a refugis climàtics naturals i propicin les relacions de comunitat, millorant així la salut física i mental de la població, alhora que protegeixin la biodiversitat urbana					Mitjà 2027		2024		T1		16																																	
A8	Creació d'una xarxa de refugis climàtics urbans formada per la xarxa d'espais verds urbans i per la xarxa d'equipaments públics de qualitat					Curt 2024		2024		T1		4																																	
A9	Impuls del Pla Estratègic del nu. Cardener i de l'Anella Verda de Manresa com a espai multifuncional: promoció de la biodiversitat, millora i control de l'accessibilitat, habilitació de zones de lleure i esport i gestió sostenible del bosc per reduir el risc d'incendis i generar energia renovable a partir de biomassa					Llarg 2030		2022		T1		36																																	
A10	REHABILITACIÓ DEL CLUSTER DE SUBJEKTS SOCIALS EN LES ZONES DE L'URBES PLUJUGUEN EN EL PÀRCS POLÍGON PONT NOU II I DE LA SEGONA FASE DEL PARC TECNOLÒGIC SEGUENT: promoció econòmica i ocupació (Agència de Desenvolupament Local Pro Manresa), i per a la producció, creació i consum d'art i cultura tenint en compte a tots els públics, criteris inclusius i transversals de coèrença					Mitjà 2027		2024		T1		20																																	
A11	Implementar l'Estratègia pel Dret a l'Alimentació, que garanteixi la recollida i aprofitament d'aliments amb finalitat social					Curt 2024		2023		T1		12																																	

Pla d'acció: 38 accions transformadores

A2 Promoure una mobilitat intraurbana sostenible i inclusiva a la ciutat de Manresa

Descripció

Implementació d'un nou Pla de Mobilitat Urbana Sostenible amb l'objectiu d'incrementar la mobilitat intraurbana sostenible i inclusiva, reduint l'ús del cotxe i potenciant l'ús de vehicles de motor que utilitzin energies renovables i no contaminants, el transport públic i les rutes urbanes i periurbanes en bici i a peu, amb criteris d'inclusivitat i d'igualtat de gènere.

Altres Agents

Montepió, Eurecat, PIMEC, FAVM

Indicadors específics	Unitat	valor actual	valor esperat
Edat mitjana de les defuncions	Anys	81,3	83
Reducció de les víctimes de trànsit	nr	23	0
Emissió total de gasos d'efecte hivernacle per habitant	ton	3,9	2,0

Cronograma

	2022	2023	2024	2025	2026	2027	2028	2029	2030
2.1 Redacció d'un nou Pla de Mobilitat Urbana Sostenible									
2.2 Creació d'una zona de baixes emissions amb restricció d'accés de vehicles amb emissions elevades, habilitació de nous pàrquings dissuasius gratuïts, i instal·lació de carregadors elèctrics gratuïts de vehicles a zones públiques d'aparcament i en espais clau de la ciutat (escoles, CAPs, centres esport, polígons industrials, etc.)									
2.3 Conversió de tots els busos urbans en elèctrics i accessibles per persones amb mobilitat reduïda, ampliació de parades i adaptació del servei a demanda, i elaboració d'un estudi amb l'objectiu de saber l'impacte que es derivaria de disposar d'un transport públic urbà gratuït a Manresa									

AUE objectius

ODS fites

Servei llder: Projectes urbans i infraestructures territorials

Altres serveis: Gestió de serveis urbans i Urbanisme

Àmbit estratègic:
Tot el municipi

Implementació:
En curs / Nova implementació

Grup: planeta, persones, prosperitat

Termini: curt 2025, mitjà 2027, llarg 2030

Pressupost: baix <1M€, mig 1M-10M€, alt >10M€

Indicadors de seguiment AUE

Canvi climàtic 3.2.2
Gestió de recursos i economia circular 4.1.2
Mobilitat sostenible 5.1.1 / 5.1.2 / 5.1.3

	2022	2023	2024	2025	2026	2027	2028	2029	2030
2.4 Promoció de la mobilitat a peu, prioritant la remodelació de les carreteres de Vic i Cardona i dels itineraris de connexió dels barris amb el centre, amb voreres amples i arbrades; adequant camins saludables i segurs cap a escoles, implantant noves illes de vianants, resolent les discontinuïtats dels itineraris de vianants amb la xarxa de camins, i instal·lant passos de vianants intel·ligents									
2.5 Estudi de la creació de xarxa territorial de lloguer de bicis elèctriques amb punts de càrrega (tipus Bicing a Barcelona) impulsat pels Ajuntaments i l'Associació Bages Impuls									
2.6 Millora i ampliació dels carrils bici urbans i dels punts d'aparcament i de càrrega elèctrica de bicis en espais clau de la ciutat (escoles, CAPs, centres esport, polígons industrials, etc.), promoció de bici-busos escolars									
2.7 Col·laboració públic-privada per la introducció de vehicles elèctrics de transport per motius de treball. Les empreses compren vehicles i l'Ajuntament finança punts de recàrrega.									
Aplicació de criteris d'inclusivitat de forma transversal a totes les accions.									

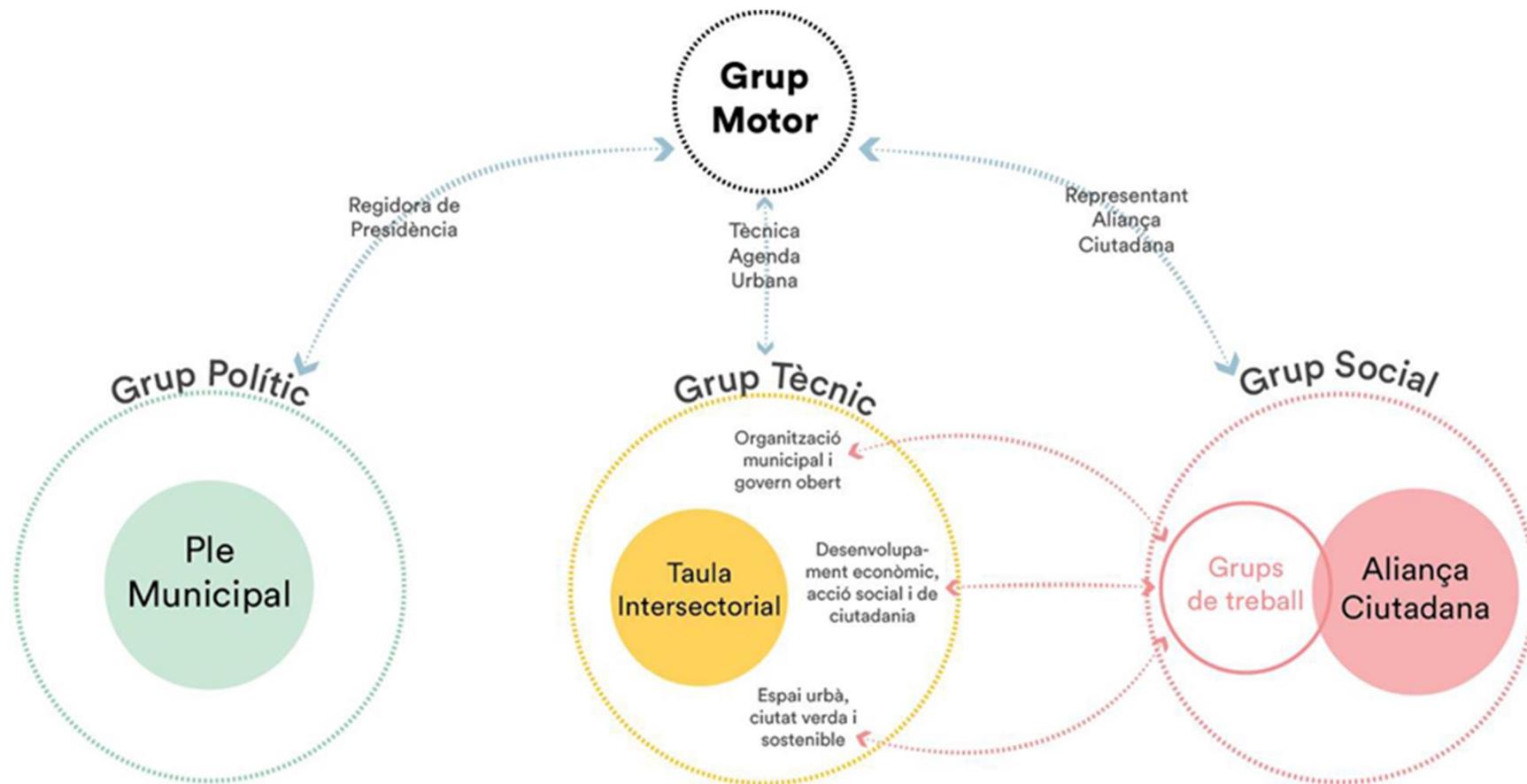
Sistema de seguiment: 30 indicadors de context i 38 indicadors de seguiment

	2023	2024	2025	2026	2027	2028	2029	2030
R2.1 Reducció de la segregació i discriminació de la població en situació de vulnerabilitat a partir de l'educació, les cures, la cultura i l'esport								
A12	Millora i consolidació del Pacte socioeducatiu de ciutat per reduir la segregació escolar i augmentar l'equitat educativa a les escoles de primària i a secundària							
A13	Programa de lluita contra la bretxa digital entre la població, especialment dirigit a l'alumnat de primària i secundària, la gent gran, les persones amb diversitat funcional i les persones en situació de vulnerabilitat							
A16	Integració de la perspectiva de gènere a les polítiques municipals com a motor d'una ciutat compromesa amb els valors igualitaris i de no-discriminació per sexe, identitat de gènere ni orientació sexual, i lliure de violències masclistes i lgbtífobiques							
A17	La cultura i l'esport com a drets assequibles per a tots els públics, atenent a la diversitat i amb perspectiva de gènere							
A22	Impuls de l'Agenda Compartida Manresa-Bages en salut i social, centrada en la dependència i cronicitat, a través d'aliances entre els agents locals, públics i privats, i la ciutadania							
A36	Garantir la qualitat de vida i la igualtat d'oportunitats de la ciutadania prevenint qualsevol tipus de discriminació per la seva diversitat							
A38	Potenciar l'acció comunitària inclusiva							
R2.2 Reivindicar l'accés a la ciutat de totes les persones garantint serveis, equipaments i espais públics de proximitat								
A3	Planificació urbanística d'equipaments i serveis bàsics de proximitat que cobreixin tots els barris de Manresa							
A7	Establiment d'una xarxa d'espais verds urbans, a partir de la creació, remodelació i identificació d'espais verds urbans accessibles, que actuïn com a refugis climàtics naturals i propiciïn les relacions de comunitat, millorant així la salut física i mental de la població, alhora que protegeixin la biodiversitat urbana							
A8	Creació d'una xarxa de refugis climàtics urbans formada pels punts de la xarxa d'espais verds urbans i per equipaments públics de qualitat							

	2023	2024	2025	2026	2027	2028	2029	2030
R2.3 Potenciar una ciutat saludable i activa que millori les condicions de vida de la ciutadania								
A9	Impuls del Pla Estratègic del riu Cardener i de l'Anella Verda de Manresa com a espai multifuncional: promoció de la biodiversitat, millora i control de l'accessibilitat, habilitació de zones de lleure i esport, i gestió sostenible del bosc per reduir el risc d'incendis i generar energia renovable a partir de biomassa							
A10	Recuperació de l'Anònima per a l'establiment dels serveis unificats de promoció econòmica i ocupació (Agència de Desenvolupament Local Pro Manresa), i per a la producció, creació i consum d'art i cultura tenint en compte a tots els públics, criteris inclusius i transversalitat de gènere							
A11	Implementar l'Estratègia pel Dret a l'Alimentació, que garanteixi la recollida i aprofitament d'aliments amb finalitat social							

***Basats en els 147 indicadors de la localització dels ODS i els indicadors de l'Agenda Urbana Espanyola**

Sistema de seguiment: model de governança



Com s'ha fet la Agenda Urbana a Manresa?

Compromís ODS (2018-2019)

Formació i sensibilització ODS (2018-2021)

Grup Local URBACT (2021-2022)



- 2 tallers i un curs per fomentar les capacitats del personal tècnic i polític.
- Programa ACTUA
- Activitats sensibilització
- 14 centres educatius
- 1.703 estudiants
- 4.276 contribucions per localitzar i prioritzar els ODS i els reptes de Manresa
- Formació de l'Aliança Ciutadana per la Sostenibilitat de Manresa: 44 entitats locals
- 850 Enquestes en línia i presencials

Compromís ODS (2018-2019)
Formació i sensibilització ODS (2018-2021)
Grup Local URBACT (2021-2022)



Objectius Globals per a les Ciutats

Pla Integral d'Acció

Agenda Urbana de Manresa 2030



MANRESA
Cor de Catalunya

Amb l'Agenda 2030,
per no deixar ningú enrere!

Compromís ODS (2018-2019)
Formació i sensibilització ODS (2018-2021)
Grup Local URBACT (2021-2022)

2023

- Sessió ACSM Diagnosi
- Sessió tècnica Pla d'Acció
- Sessió ACSM Seguiment



Les Accions de la Agenda Urbana a Manresa

Marc Estratègic

R1

EL **MODEL URBÀ** DE MANRESA S'ADAPTA AL **CANVI CLIMÀTIC** I GARANTEIX UN MUNICIPI **SOSTENIBLE, JUST I RESILIENT** CAP A LA **CIUTAT DELS 15 MINUTS**

R2

LA **POBLACIÓ VULNERABLE** DE MANRESA S'INTEGRA EN EL **TEIXIT SOCIAL** DE LA CIUTAT I ES GARANTEIX **LA SALUT I QUALITAT DE VIDA** DE TOTA LA CIUTADANIA

R3

LA **GOVERNANÇA** DE MANRESA EXPLORA NOVES COL·LABORACIONS I ALIANCES MULTINIVELL PER IMPULSAR **LA INNOVACIÓ**, FOMENTAR LA **PARTICIPACIÓ CIUTADANA** I GENERAR **NOVES OPORTUNITATS** QUE AFEGEIXEN VALOR AL TERRITORI

A19 Foment de les energies renovables, l'eficiència energètica, les comunitats de producció i de consum d'energia i la lluita contra la pobresa energètica



A19 Foment de les energies renovables, l'eficiència energètica, les comunitats de producció i de consum d'energia i la lluita contra la pobresa energètica

Servei líder: Alcaldia

Altres serveis implicats: Gestió de serveis urbans, Drets Socials

Termini: Curt (2025)

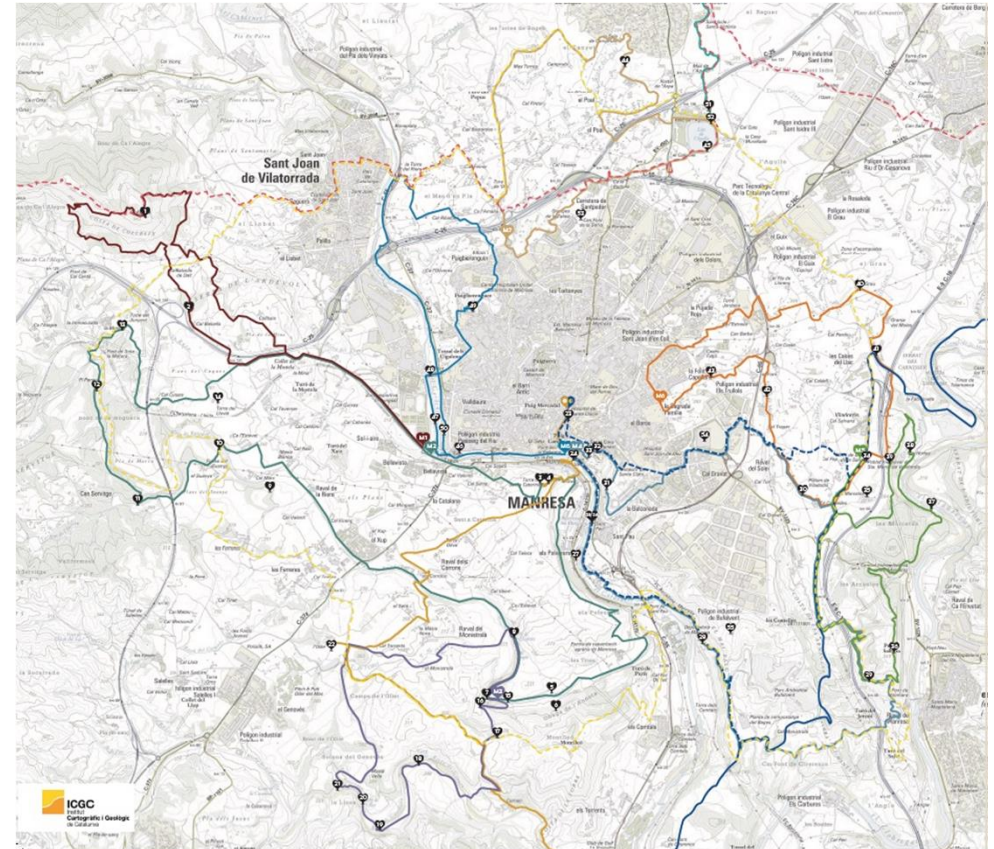
Pressupost aproximat necessari: >10M €

Indicadors	Unitat	Valor Actual	Valor Esperat
Consum final d'energia a les llars per habitant	kWh	3,429	3,000
Proporció d'energies renovables sobre el consum d'energia (domèstica i terciari)	%	0,2	20,0
Cost del consum final d'energia residencial respecte de la Renda Familiar Disponible Bruta	%	6,66	4,0

A19 Foment de les energies renovables, l'eficiència energètica, les comunitats de producció i de consum d'energia i la lluita contra la pobresa energètica

Subaccions	2022	2023	2024	2025	2026	2027	2028	2029	2030
19.1 Creació de l'oficina pública de transició energètica per part del Consell Comarcal del Bages									
19.2 Instal·lació de xarxes de calor alimentades per biomassa, geotèrmia, aerotèrmia, o calor sobrant de processos productius i de la planta de residus orgànics									
19.3 Creació d'una empresa pública local d'energia neta, depenent d'Aigües de Manresa SA									

A4 Consolidació de Manresa com una destinació turística sostenible, a partir del patrimoni ignasià, el Parc de la Sèquia i l'Anella Verda



A4 Consolidació de Manresa com una destinació turística sostenible, a partir del patrimoni ignasià, el Parc de la Sèquia i l'Anella Verda

Servei líder: Serveis al territori

Altres serveis implicats: Projectes Urbans i infraestructures territorials, Desenvolupament Local, Aldia i presidència

Termini: Mitjà (2027)

Pressupost aproximat necessari: 1M - 10M €

Indicadors	Unitat	Valor Actual	Valor Esperat
Pressió turística per 10.000 hab.	places	47,5	100

A4 Consolidació de Manresa com una destinació turística sostenible, a partir del patrimoni ignasià, el Parc de la Sèquia i l'Anella Verda

Subaccions	2022	2023	2024	2025	2026	2027	2028	2029	2030
4.1 Restauració integral i sostenible de la Torre Lluvià, i potenciació d'activitats tant a la Torre Lluvià com al Parc de la Séquia, vinculades a la natura, la cultura i l'enogastronomia									
4.2 Execució del pla d'accessibilitat integral als espais i equipaments turístics de Manresa									
4.3 Creació de zona de caravàning al Congost									

A9 Impuls del Pla Estratègic del riu Cardener i de l'Anella Verda de Manresa com a espai multifuncional: promoció de la biodiversitat, millora i control de l'accessibilitat, habilitació de zones de lleure i esport, i gestió sostenible del bosc per reduir el risc d'incendis i generar energia renovable a partir de biomassa



A9 Impuls del Pla Estratègic del riu Cardener i de l'Anella Verda de Manresa com a espai multifuncional: promoció de la biodiversitat, millora i control de l'accessibilitat, habilitació de zones de lleure i esport, i gestió sostenible del bosc per reduir el risc d'incendis i generar energia renovable a partir de biomassa

Servei líder: Serveis al territori

Altres serveis implicats: Urbanisme, Projectes urbans i infraestructures, Desenvolupament Local

Termini: Llarg (2030)

Pressupost aproximat necessari: 1M - 10M €

Indicadors	Unitat	Valor Actual	Valor Esperat
Superfície dedicada a agricultura ecològica	%	15,3	20,0
Superfície de terres agrícoles per 100 habitants	ha	1,22	1,25
Edat mitjana de les defuncions	anys	81,22	83
Emissió total de gasos d'efecte hivernacle per habitant	t	3,9	2,0
Superfície municipal coberta per boscos	%	15,9	15,0

A9 Impuls del Pla Estratègic del riu Cardener i de l'Anella Verda de Manresa com a espai multifuncional: promoció de la biodiversitat, millora i control de l'accessibilitat, habilitació de zones de lleure i esport, i gestió sostenible del bosc per reduir el risc d'incendis i generar energia renovable a partir de biomassa

Subaccions	2022	2023	2024	2025	2026	2027	2028	2029	2030
9.1 Adequació i senyalització de nous itineraris sectorials de natura per al coneixement de l'entorn: pedra seca, ruta del vi, regadiu, naturalistes, etc., manteniment en bones condicions els existents, i eliminació de les discontinuïtats									
9.2 Desenvolupament del programa de custòdia del Cardener signat amb l'ACA i del Pla Estratègic del Cardener									
9.3 Implementació del projecte de renaturalització de Can Poc Oli i de custòdia al Canyet, juntament amb les entitats participants									

A22 Impuls de l'Agenda Compartida Manresa-Bages en salut i social, centrada en la dependència i cronicitat, a través d'aliances entre els agents locals, públics i privats, i la ciutadania



A22 Impuls de l'Agenda Compartida Manresa-Bages en salut i social, centrada en la dependència i cronicitat, a través d'aliances entre els agents locals, públics i privats, i la ciutadania

Servei líder: Alcaldia i Presidència

Altres serveis implicats: Desenvolupament local i Drets Socials

Termini: Curt (2025)

Pressupost aproximat necessari: < 1 M €

Indicadors	Unitat	Valor Actual	Valor Esperat
Edat mitjana de les defuncions	anys	81,3	83
Índex de Sobreenvelliment	%	19,7	15
PIB (pm) per habitant	€	25.915	30.000
Taxa d'ocupació	%	57.6	65
Ocupació sectors industrials de tecnologia alta i mitjana alta, i en serveis en coneixement	%	50	70

A22 Impuls de l'Agenda Compartida Manresa-Bages en salut i social, centrada en la dependència i cronicitat, a través d'aliances entre els agents locals, públics i privats, i la ciutadania

Subaccions	2022	2023	2024	2025	2026	2027	2028	2029	2030
22.1 Creació i desenvolupament de l'Observatori de la Dependència i la Cronicitat del Bages									
22.2 Creació d'una xarxa d'actors de salut i d'atenció social, i d'eines TIC per a l'atenció integrada als pacients amb malalties cròniques									
22.3 Creació d'una plataforma acceleradora d'idees i empreses innovadores del sector de salut i social, pel desenvolupament de nous productes i serveis									
22.4 Desenvolupament del data lake de dades compartides de salut i social al Bages									



persones
ciutat
acció

